

# ***Uit de bijstand***

***De resultaten van trajectactiviteiten***

**Charlotte de Wolff  
Arnold Veenkamp**

met medewerking van:

Ard-Jan Leeferink

Linda Ligthart

Bureau Onderzoek & IPC, Sozawe, Gemeente Groningen, april 2004

Bureau Onderzoek heeft als kernactiviteiten instrumentontwikkeling voor en uitvoering van beleidsgericht onderzoek, het toegankelijk maken van grote hoeveelheden data uit verschillende bronnen, gegevensanalyse, projectevaluatie en dienstverlening bij overheidsmarketing.



## Inhoudsopgave

<b>Samenvatting en Conclusies .....</b>	<b>5</b>
1. Het bereik van reïntegratiebeleid (bestandsanalyse en enquête).....	5
2. De uitstroombestemming (enquête).....	6
3. Uitstroomresultaten (bestandsanalyse).....	7
4. Factoren die van invloed zijn op uitstroom (enquête).....	8
<b>1. Inleiding en probleemstelling.....</b>	<b>11</b>
1.1 Inleiding .....	11
1.2 Probleemstelling .....	12
1.3 Context.....	12
1.4 Onderzoekopzet en verantwoording .....	15
1.5 Opbouw van dit rapport .....	19
<b>2. De effecten van reïntegratiebeleid .....</b>	<b>21</b>
2.1 Inleiding .....	21
2.2 Wat is effectief?.....	21
2.3 Landelijke trends in uitstroom uit de bijstand.....	22
2.4 Bereik van trajectactiviteiten en uitstroom uit de bijstand in de gemeente Groningen .....	24
2.5 Inzichten in de effectiviteit van reïntegratie-instrumenten uit de literatuur .....	30
2.6 Inzicht in de invloed van persoonsgebonden factoren uit de literatuur	33
<b>3. Resultaten bestandsanalyse .....</b>	<b>37</b>
3.1 Inleiding .....	37
3.2 De dynamiek in het uitkeringsgerechtigdenbestand .....	37
3.3 Uitstroom in de tijd .....	41
3.4 Uitstroom en trajecten .....	43
<b>4. Resultaten enquête .....</b>	<b>49</b>
4.1 Inleiding .....	49
4.2 Uitgestroomde (ex-)trajectdeelnemers .....	50
4.3 Uitstroom en persoonskenmerken .....	56
4.4 Deelname aan trajectactiviteiten in het verleden .....	58
4.5 Opvattingen over arbeid .....	65
4.6 Zoekgedrag .....	67
Literatuur .....	75
Bijlage 1. Responsoverzicht .....	77
Bijlage 2 Tabellen bij hoofdstuk 3 .....	81
Bijlage 3. Indeling respondenten.....	84
Bijlage 4. Tabellen bij hoofdstuk 4.....	86

Bijlage 5. Toelichting (ex-)trajectdeelnemers .....99  
Bijlage 6. Een vergelijking tussen enquêteresultaten en bestandsgegevens102

## Samenvatting en Conclusies

In dit onderzoek staan de volgende vragen centraal:

1. Wat is het bereik van trajectactiviteiten onder cliënten?
2. Wat is de uitstroombestemming van (ex-)trajectdeelnemers die uitgestroomd zijn uit de bijstand?
3. Wat zijn de uitstroomresultaten van trajectactiviteiten?
4. Welke factoren zijn van invloed op uitstroom van (ex-)trajectdeelnemers uit de bijstand?

Het onderzoek heeft voornamelijk betrekking op de jaren 2001 en 2002. Dit is een periode geweest waarin het reïntegratiebeleid sterk aan verandering onderhevig was, mede onder invloed van de invoering van de wet SUWI en het convenant 'Agenda voor de Toekomst'. Daarnaast staan deze jaren in het teken van economische voorspoed en groei van de werkgelegenheid. Het klantenbestand is in deze periode in omvang afgenomen en is voor een groot deel gaan bestaan uit de "harde kern". Sinds deze periode zijn de omstandigheden sterk gewijzigd. Dit maakt dat de onderzoeksresultaten niet altijd van toepassing zijn op de huidige situatie. Wel kunnen we leren van de uitkomsten van de inspanningen die in die periode zijn geleverd.

Het onderzoek kent twee delen: een bestandsanalyse van het totale bestand met bijstandsgerechtigden en een telefonische enquête onder 598 (ex-)trajectdeelnemers. De telefonische enquête is in oktober en november 2003 gehouden onder twee groepen deelnemers aan trajectactiviteiten: degenen die nadien zijn uitgestroomd (uitgestroomden) en degenen die niet zijn uitgestroomd (blijvers). De respons bedraagt 38 procent onder de uitgestroomden en 41 procent onder de blijvers. Na weging zijn de resultaten in het algemeen als representatief te beschouwen voor de twee onderzoekspopulaties. Alleen niet-Nederlanders zijn licht ondertegenwoordigd. De verhouding tussen uitgestroomden en blijvers in de enquête komt overeen met de verhouding in de populatie.

In dit hoofdstuk worden bovenstaande vier onderzoeksvragen achtereenvolgens beantwoord. De antwoorden zijn deels gebaseerd op de bestandsanalyse en deels op de enquêteresultaten.

### **1. Het bereik van reïntegratiebeleid (bestandsanalyse en enquête)**

In de afgelopen jaren is een steeds groter deel van de bijstandsgerechtigden bereikt met het reïntegratiebeleid. In december 2002 heeft 57 procent van de totale bijstandspopulatie (9918 bijstandsgerechtigden) een diagnosegesprek gevoerd. Eind 2003 is dit aandeel verder gestegen naar 63 procent.

Eenderde is in 2002 ook daadwerkelijk in de voorliggende periode met trajectactiviteiten begonnen. Voor de groep met arbeidsplicht en een inschrijfduur langer dan zes maanden ligt dat percentage op 39 procent. De meest aangeboden trajectactiviteit in 2001 en 2002 is "scholing en training". Daarna volgen "verkennende instrumenten" (beroepskeuzeadvies, assessment en dergelijke) en "arbeidsbemiddeling / sollicitatietraining".

Niet onder alle categorieën bijstandsgerechtigden is het bereik even groot. Het bereik is het grootst onder de "middencategorie": bijstandsgerechtigden die geen grote afstand, maar ook geen korte afstand tot de arbeidsmarkt hebben.

Jongeren (18-23 jaar), ouderen, vrouwen, fase 1- en 4-cliënten, cliënten met een korte inschrijfduur en laag opgeleiden nemen minder vaak deel aan trajectactiviteiten dan gemiddeld.

Te verwachten is dat bepaalde trajectactiviteiten bestemd zijn voor specifieke categorieën bijstandsgerechtigden. Zo is het aannemelijk dat gesubsidieerd werk en sociale activering vooral is voorbehouden aan bijstandsgerechtigden met grotere afstand tot de arbeidsmarkt en sollicitatietraining aan bijstandsgerechtigden met een kortere afstand tot de arbeidsmarkt. Zowel uit de bestandsanalyse als uit de telefonische enquête blijkt echter dat per type trajectactiviteit een tamelijk gemêleerde groep bijstandsgerechtigden wordt bereikt. De verschillende categorieën trajectactiviteiten bereiken voor een groot deel dezelfde soorten deelnemers.

## 2. De uitstroombestemming (enquête)

De helft van de uitgestroomde (ex-)trajectdeelnemers heeft de bijstand verlaten vanwege een reguliere, betaalde baan. Dertig procent heeft een gesubsidieerde baan gekregen. De overige twintig procent is uitgestroomd om uiteenlopende redenen. Men is bijvoorbeeld gaan studeren, gaan samenwonen of de partner heeft een baan gekregen.

Uitstroom is lang niet altijd duurzaam. Circa 17 procent van de uitgestroomde (ex-)trajectdeelnemers keert na verloop van tijd weer terug in de bijstand. Opvallend is dat uitstroom naar een gesubsidieerde baan minder aan verandering onderhevig is dan uitstroom naar een reguliere baan. Van de vijfenvijftig uitgestroomden naar een gesubsidieerde baan keert één persoon terug in de bijstand, hebben vier geen baan meer, en hebben er slechts twee een reguliere baan.

(Ex-)trajectdeelnemers die naar regulier werk uitstromen, komen verspreid over verschillende branches terecht. Uitstroom naar de branches transport, overige dienstverlening en bouwnijverheid komt relatief weinig voor.

Drie beroepsgroepen zijn sterk vertegenwoordigd onder (ex-)trajectdeelnemers die naar werk zijn uitgestroomd: economisch/administratieve, verzorgende en technische beroepen.

Het gros van de uitgestroomden komt terecht in grote deeltijdbanen, vaak in eerste instantie op basis van een tijdelijk contract en vaak via een uitzendbureau. Bij het vinden van de baan is gebruik gemaakt van uiteenlopende zoekkanalen. Advertenties, open sollicitaties, het CWI en uitzendbureaus zijn alle vier in ongeveer even sterke mate geraadpleegd.

### 3. Uitstroomresultaten (bestandsanalyse)

Uit de bestandsanalyses komt naar voren dat deelname aan trajecten niet gepaard gaat met een grotere uitstroom uit de uitkering. De resultaten laten zelfs zien dat de uitstroomresultaten bij niet-trajectdeelnemers hoger liggen dan bij trajectdeelnemers. Dit geldt voor alle onderscheiden klantengroepen en alle soorten activiteiten.

Het is onduidelijk hoe deze uitkomsten geïnterpreteerd moeten worden. In ieder geval mag niet zonder meer worden geconcludeerd dat trajectactiviteiten *niet bijdragen* aan uitstroom uit de bijstand. Er kan hooguit worden gezegd dat de uitstroomresultaten bij trajectdeelnemers onderdoen voor de uitstroomresultaten bij niet-trajectdeelnemers. Daaraan liggen verschillende factoren ten grondslag. In de eerste plaats is er sprake van *insluitingseffect*: trajectdeelnemers stromen de eerste maanden nadat zij met een traject beginnen minder vaak uit dan enkele maanden later. Daarnaast spelen beperkingen in de beschikbare gegevens en de bestandsanalyse een rol:

- er kon geen onderscheid gemaakt worden tussen uitstroom naar werk en overige uitstroombestemmingen;
- er kon geen onderscheid gemaakt worden tussen uitstroom naar gesubsidieerd werk en regulier werk;
- er is slechts gekeken naar een tijdspanne van 2 jaar na start van de trajectactiviteit;
- er is geen onderscheid gemaakt tussen al of niet succesvol afgerond of afgebroken trajecten;
- er bestaan mogelijk verschillen tussen deelnemers en niet-deelnemers die niet op basis van de beschikbare bestandsgegevens zijn te achterhalen (niet waargenomen selectiviteit), bijvoorbeeld verschillen in motivatie.

Voor een goede interpretatie van de uitkomsten is dan ook nader onderzoek gewenst.

#### 4. Factoren die van invloed zijn op uitstroom

##### (enquête)

Verschillende factoren zijn bij (ex-)trajectdeelnemers van invloed op uitstroom uit de bijstand naar werk. In de enquête zijn vier factoren onderscheiden: persoonskenmerken, trajectactiviteiten, persoonlijke opvattingen over arbeid en zoekgedrag.

Door de achtergrond van de naar werk uitgestroomde (ex-)trajectdeelnemers te vergelijken met die van (ex-)trajectdeelnemers die niet naar werk zijn uitgestroomd, ontstaat zicht op de bijdrage van deze vier factoren aan het uitstroomresultaat.

##### ***Persoonskenmerken***

Vijf persoonskenmerken van (ex-)trajectdeelnemers spelen een rol bij de uitstroom naar werk: leeftijd, opleidingsniveau, werkervaring, burgerlijke staat en afstand tot de arbeidsmarkt (fasering).

Uit de multivariate analyses blijkt dat (ex-)trajectdeelnemers die zijn uitgestroomd naar werk in vergelijking tot (ex-)trajectdeelnemers die niet zijn uitgestroomd naar werk doorgaans jonger zijn dan 34 jaar, veelal een opleiding op MBO-niveau gevolgd hebben, meer dan zes jaar werkervaring hebben, zijn samenwonend en een lage fase-indeling hebben.

##### ***Trajectactiviteiten***

Cruciaal is de vraag of naar werk uitgestroomde (ex-)trajectdeelnemers van niet naar werk uitgestroomde (ex-)trajectdeelnemers verschillen met betrekking tot de trajectactiviteiten die zij gevolgd hebben, wanneer tegelijk rekening gehouden wordt met de hierboven beschreven verschillen in persoonskenmerken. Welke trajectactiviteiten springen er ten opzichte van de andere in positieve of negatieve zin uit wanneer gekeken wordt naar de uitstroomresultaten? Cursussen, sollicitatietraining en werkervaring springen er noch in positieve zin, noch in negatieve zin uit. Beroepskeuze-advies springt er in negatieve zin uit. Hieruit kan geconcludeerd worden dat verschillende trajectactiviteiten niet of nauwelijks verschillen in de mate waarin zij gepaard gaan met uitstroom naar werk.

Gesubsidieerde arbeid lijkt er ten opzichte van de andere activiteiten in positieve zin uit te springen: uitgestroomden naar werk hebben vaker in het verleden gesubsidieerde arbeid verricht dan degenen die niet uitgestroomd zijn naar werk. Omdat het hier om een selecte groep "ex-Weerwerkers" gaat (in principe konden deelnemers aan gesubsidieerde arbeid niet in de steekproef terecht komen) kunnen hier echter geen conclusies aan verbonden worden.

Aan deelnemers van trajectactiviteiten is gevraagd te beoordelen of men dankzij de gevolgde trajectactiviteiten meer kans heeft op een baan.



Iets meer dan de helft van de uitgestroomden en iets meer dan de helft van de blijvers meent dat de kansen door de trajectactiviteiten groter zijn. Uit een mondelinge toelichting blijkt dat degenen die hier negatief over oordelen, er teleurgesteld over zijn dat de activiteit niet gekoppeld is aan een baangarantie. Ook ervaren zij dat ze de concurrentiestrijd met het overige aanbod op de arbeidsmarkt nog steeds niet aankunnen. Daarnaast hebben sommigen inhoudelijke kritiek op de aangeboden trajecten. Degenen die positief zijn over de opbrengst van de gevolgde trajectactiviteiten, zeggen veruit het vaakst iets te hebben gehad aan cursussen en opleidingen. Ten opzichte van de andere activiteiten worden deze dus zeer gewaardeerd.

### ***Opvattingen over arbeid***

Werk is niet het belangrijkste in het leven van (ex-)trajectdeelnemers. Op de eerste plaats komt het gezin, op de tweede plaats vrienden en pas daarna werk. Deze rangorde is waarneembaar zowel bij (ex-)trajectdeelnemers die uitstromen naar betaald werk, (ex-)trajectdeelnemers die uitstromen naar een gesubsidieerde baan als bij (ex-)trajectdeelnemers die niet uitstromen naar werk. De plaats die een (ex-)trajectdeelnemer aan werk gunt in zijn leven, lijkt dus niet van belang bij uitstroom naar werk.

### ***Zoekgedrag***

Actief zoekgedrag is een belangrijke voorwaarde voor uitstroom naar betaald werk. (Ex-)trajectdeelnemers die uitgestroomd zijn naar betaald werk, hebben in de daaraan voorafgaande periode vaak actief gezocht, terwijl

(ex-)trajectdeelnemers die niet uitgestroomd zijn naar betaald werk veel minder vaak naar een baan zoeken. Bovendien gebruiken uitgestroomde (ex-)trajectdeelnemers méér zoekkanalen. Degenen die niet uitstromen, zoeken hoofdzakelijk via krantenadvertenties; degenen die wel een baan vinden hebben meestal ook gezocht via het uitzendbureau, CWI of door middel van open sollicitaties.

Van de bijstandsgerechtigden die in 2001 of 2002 een trajectactiviteit gevolgd hebben en arbeidsplichtig zijn, zoekt 40 procent geen werk. Dat lijkt op het eerste oog een groot aandeel. Daarbij moet echter de kanttekening worden geplaatst, dat de groep ook bijstandsgerechtigden bevat met een grote afstand tot de arbeidsmarkt. Zij hebben trajectactiviteiten gevolgd in het kader van sociale activering. Bijstandsgerechtigden met een deeltijdbaan zeggen doorgaans niet naar werk te zoeken omdat zij tevreden zijn met hun baan. Bijstandsgerechtigden zonder deeltijdbaan zeggen vaak belemmerd te worden door hun gezondheid of eerst de trajectactiviteit(en) te willen afronden.

Van de personen met een gesubsidieerde baan zoekt 58 procent geen werk. Dit is een aanzienlijk deel, vooral wanneer men bedenkt dat deze personen een (eindige) WIW-baan hebben (de personen met een I/D-baan hebben niet aan het onderzoek meegedaan).

Kennelijk stelt men het zoeken van een baan uit tot het einde nadert. Dat blijkt ook uit de constatering hierboven dat er nog weinig uitstroom uit WIW-banen naar betaald werk heeft plaatsgevonden. Ook is dit in lijn met de bevinding dat naar regulier werk uitgestroomde (ex-)traject-deelnemers relatief vaak voorafgaand aan een periode van werkloosheid werkzaam zijn geweest in een gesubsidieerde baan.

Zolang een bijstandsgerechtigde in een gesubsidieerde baan werkzaam is, is de uitstroomkans als gevolg van het zogenaamde “insluitingsmechanisme” gering. Men is tevreden met de baan, vertrouwt in een voortzetting ervan, en zoekt niet naar een baan elders.

Komt desalniettemin het einde van de gesubsidieerde baan in zicht of is de baan beëindigd, dan gaat men actief zoeken. Met veelal een goed eindresultaat.

## 1. Inleiding en probleemstelling

### 1.1 Inleiding

De afgelopen jaren heeft zowel landelijk als in de gemeente Groningen een omslag plaatsgevonden in het denken over reïntegratie van bijstandsgerechtigden. Onder het motto "werk boven inkomen" heeft de Dienst Sozawe van de gemeente Groningen vorm gegeven aan een actief uitstroombesluit, waarbij bijstandsgerechtigden zo snel en goed mogelijk ondersteund en gestimuleerd worden om zelfredzaamheid te bereiken. Initiatieven zoals het project "Groningen op de Ladder", de "Agenda voor de Toekomst", "Aardig streng", de oprichting van het Jongerenloket, de invoering van casemanagement en het van kracht worden van de SUWI-wet op 1 januari 2002 hebben in de periode van 2001 tot 2003 een extra impuls gegeven aan het reïntegratiebeleid.

Het reïntegratiebeleid is de afgelopen jaren steeds resultaatgerichter geworden. Trajectactiviteiten hebben als doel de afstand tot de arbeidsmarkt te verkleinen. Wanneer toeleiding naar werk niet direct mogelijk is, wordt een traject uitgezet waarmee men wordt voorbereid op arbeid of op andere vormen van maatschappelijke participatie. De resultaatgerichte werkwijze houdt ook in dat de Dienst Sozawe de resultaten van de inspanningen laat monitoren en evalueren. Met enige regelmaat verschijnen overzichten met in-, door- en uitstroomcijfers, bijvoorbeeld in het kader van de "Monitor Scholing en Activering" en de "Agenda voor de Toekomst". De benodigde gegevens worden gedestilleerd uit gegevensbestanden van de Dienst Sozawe. Aan de hand van de overzichten kan beoordeeld worden in hoeverre afgesproken doelstellingen bereikt zijn.

De managementinformatie geeft een *overall* beeld van de resultaten van de reïntegratie-inspanningen van de Dienst. Voor een gedetailleerd inzicht in de resultaten van afzonderlijke reïntegratie-instrumenten is het wenselijk om aanvullende informatie te verzamelen. Zo is meer kennis gewenst over de activiteiten die voorafgaan aan uitstroom (trajectactiviteiten en dergelijke) en de uitstroombestemming (naar werk of anderszins). Daarnaast is het van belang inzicht te krijgen in de rol die persoonsgebonden factoren spelen bij de reïntegratie. Daarom heeft de Dienst Sozawe aan Bureau Onderzoek gevraagd in kaart te brengen welke factoren van invloed zijn op uitstroom uit de bijstand. De onderzoeksresultaten kunnen gebruikt worden bij beleidsvorming rond de inzet van het reïntegratie-instrumentarium.

## 1.2 Probleemstelling

In het onderzoek staan de volgende vragen centraal:

### 1. *Het reïntegratiebeleid*

- a. Wat is het bereik van reïntegratie-activiteiten onder cliënten?
- b. Wat zijn de uitstroomresultaten van reïntegratie-activiteiten?
- c. Welke rol spelen cliëntgebonden factoren bij uitstroom uit de bijstand?

### 2. *De uitstroombestemming*

- a. Wat is de uitstroombestemming van cliënten die uitgestroomd zijn uit de bijstand?

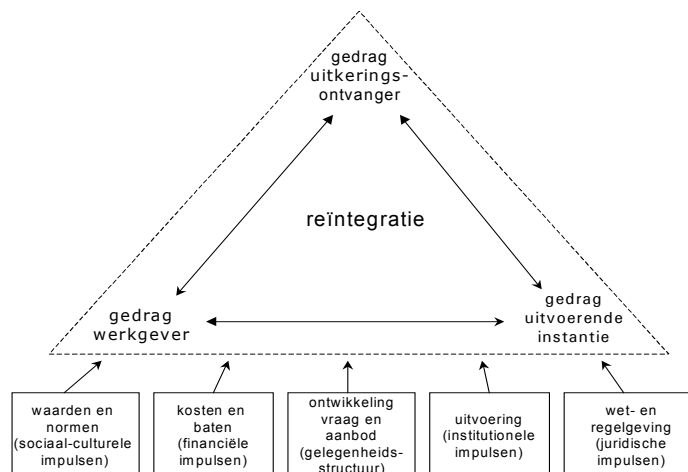
Bij de beoordeling van de resultaten van reïntegratie-activiteiten moet onderscheid gemaakt worden tussen netto-effectiviteit en bruto-effectiviteit. Het bruto-effect is de mate waarin cliënten na inzet van het reïntegratie-instrument uitstromen uit de bijstand of uitstromen naar betaald werk. Inzicht in het bruto-effect geeft een indruk van de mate waarin het reïntegratiebeleid succes heeft gehad; wanneer deze resultaten gecombineerd worden met informatie over het bereik van reïntegratie-instrumenten wordt een beeld verkregen van de achtergronden van dit succes. Het netto-effect is de mate waarin de uitstroom toegeschreven kan worden aan de inzet van het reïntegratie-instrument. Het bepalen van de netto-effecten is een zeer complexe aangelegenheid (Groot, Kok en Koopmans, 2003). In dit onderzoek kunnen daarover geen uitspraken worden gedaan. Wel wordt in de theoretische beschouwing in hoofdstuk 2 ingegaan op bevindingen uit de Nederlandse en buitenlandse onderzoeksliteratuur.

## 1.3 Context

Succesvolle reïntegratie is afhankelijk van vele factoren. In een recente studie van het Sociaal Cultureel Planbureau (SCP) (Hoff en Jehoel-Gijsbers, 2003) is een conceptueel kader geschetst waarin beïnvloedende factoren zijn opgenomen (zie figuur 1.1).

In dit onderzoek worden niet alle factoren onderzocht. Om de context en reikwijdte van dit onderzoek aan te geven, wordt hieronder het SCP-kader en de focus van dit onderzoek geschetst.

Figuur 1.1 Reïntegratie: actoren en beïnvloedende factoren



Bron: SCP, 2003

De figuur is als volgt te lezen. In de driehoek staan de drie partijen afgebeeld die betrokken zijn bij reïntegratie van bijstandsgerechtigden: bijstandsgerechtigden, werkgevers en de uitkerende instanties en reïntegratiebureaus. Het gedrag van deze actoren wordt beïnvloed door een vijftal externe factoren: de sociaal-culturele context, financiële prikkels, vraag en aanbod op de arbeidsmarkt, de institutionele context (uitvoering van wet- en regelgeving) en de juridische context (wet- en regelgeving).

In dit onderzoek is de aandacht hoofdzakelijk gericht op *de bijstandsgerechtigden*. De directe invloed van werkgeverszijde blijft buiten beeld. De uitkerende instantie en reïntegratiebedrijven worden evenmin direct in het onderzoek betrokken. In indirecte zin spelen ze wel een rol. Zo is het bereik van het reïntegratiebeleid onder bijstandsgerechtigden een resultante van het (selectie-)gedrag van de sociale dienst en is de uitstroomkans van bijstandsgerechtigden mede afhankelijk van het (selectie-)gedrag van werkgevers. De vijf externe factoren zijn in dit onderzoek als "gegeven" beschouwd, dat wil zeggen dat bij de bevindingen rekening gehouden moet worden met de specifieke constellatie van de vijf externe factoren in de jaren 2001-2003. Zo moet in ogenschouw genomen worden dat er sinds deze periode sprake is van snel oplopende werkloosheid en een afnemend aantal vacatures, waardoor kansen op een baan voor uitkeringsgerechtigden, met name voor de "harde kern", dalen. Ook de samenstelling van de populatie werklozen is uiteraard van invloed.

Als gevolg van de krappe arbeidsmarkt is het bestand met bijstandsgerechtigden eind jaren negentig flink afgeroomd. Daardoor bestaat het bestand in 2001 en 2002 voor een belangrijk deel uit langdurig werklozen met een grote afstand tot de arbeidsmarkt.

### ***Beleidscontext***

Verder is het van belang dat de uitkomsten in de beleidscontext worden geplaatst van de Dienst Sozawe in de periode 2001-2003 (zie Doe mee(r) in de stad 2001, 2002, 2003). Met name de omstandigheden op de volgende terreinen spelen een rol:

- De interne organisatie en werkwijze op dat moment,
- Doelgroepen, doelstelling en inhoud van trajecten
- Relevante omgevingsfactoren, zoals (de relatie met) trajectuitvoerders, arbeidsverplichtingen en handhavingsbeleid en economische omstandigheden.

Hieronder worden ze puntsgewijs toegelicht.

### ***Interne organisatie en werkwijze***

De periode 2001-2002 is de periode dat de Dienst Sozawe begonnen is met de omslag van uitkeringsorganisatie naar trajectorganisatie. Het verbeterplan is bijna afgerond, en het project Groningen op de Ladder is net begonnen. Casemanagement als methodiek is binnen de dienst nog niet ontwikkeld, bij Groningen op de Ladder worden de eerste ervaringen opgedaan met deze werkwijze. Februari 2002 is een convenant met de minister gesloten onder de noemer 'Een gezamenlijke agenda voor de Toekomst'. Vanaf dat moment ontstaat er financiële ruimte om meer Consulanten Werk aan te stellen, en meer nadruk op trajecten en een sluitende aanpak te leggen. In 2004 is de Dienst bezig met de omslag van een trajectorganisatie naar een uitstroomorganisatie.

### ***Doelgroepen, doelstelling en inhoud van trajecten***

Trajecten hadden niet altijd uitstroom als doel; een belangrijk deel van de trajecten die in die periode in gang zijn gezet, vielen onder de noemer 'sociale activering' of 'voortrajecten'. Veel trajecten werden uitgevoerd door lokale (welzijns)instellingen, waarmee vaak geen harde resultaatafspraken werden gemaakt rondom uitstroom. Feitelijk was er in die periode meer sprake van een subsidierelatie dan van een inkooprelatie. Voor een deel van de trajecten was feitelijk sprake van een project, waarbij deelnemers werden gezocht, zoals bijvoorbeeld het theaterproject Jan Roos.

### *Relevante omgevingsfactoren*

Per 1 januari 2002 werd de wet Structuur Uitvoering Werk en Inkomen (SUWI) ingevoerd. Dit betekende de omvorming van Arbeidsvoorziening naar CWI en een privatisering van de reïntegratiemarkt.

In die periode ontwikkelde Bureau Werk en Activering zich ook van een 'projectenbureau' naar een 'inkoopbureau'. In 2002 hebben we de eerste grote aanbestedingsronde doorlopen voor de inkoop van trajecten voor de jaren 2003 en 2004.

In de onderzoeksperiode golden de WIW en de ID-regeling als aparte arbeidsmarktinstrumenten, naast trajecten. Een gesubsidieerde baan betekende loon, en dus uitstroom uit de bijstand. Een dergelijke baan gold dan ook als resultaat, en niet als traject.<sup>1</sup> Met de invoering van de WWB wordt gesubsidieerd werk gezien als één van de instrumenten om een reguliere baan te krijgen. Daarmee is gesubsidieerd werk dus van een mogelijk doel (uitstroom) een middel (instrument) geworden.

Al met al zijn de omstandigheden de afgelopen jaren sinds de onderzoeksperiode sterk gewijzigd. Dit maakt dat de resultaten niet altijd van toepassing zijn op de situatie in 2004. Wel kan men leren van de uitkomsten van de inspanningen die in de periode daarvoor geleverd zijn.

## **1.4 Onderzoeksopzet en verantwoording**

Het onderzoek bestaat uit een bestandsanalyse en een telefonische enquête. Door middel van de bestandsanalyse worden de uitstroomresultaten van bijstandsgerechtigden met en zonder trajectactiviteiten geanalyseerd (zie figuur 1.2). Deze analyse geeft antwoord op onderzoeksvragen 1a, b en c.

In de telefonische enquête worden aanvullende gegevens verzameld bij bijstandsgerechtigden die aan trajectactiviteiten hebben deelgenomen.

Figuur 1.2 Overzicht onderzoeksmethode per groep

	Blijvers	Uitgestroomden
Met trajectactiviteit	Enquête Bestandsanalyse	Enquête Bestandsanalyse
Zonder trajectactiviteit	Bestandsanalyse	Bestandsanalyse

<sup>1</sup> Dit is onder meer ook zo vastgelegd in het convenant 'Een gezamenlijke agenda voor de Toekomst', waarbij uitstroom naar een gesubsidieerde baan geldt als succesvolle uitstroom.

Door middel van de telefonische enquête wordt onderzocht *welke factoren bij (ex-)trajectdeelnemers een rol spelen bij uitstroom uit de bijstand* (onderzoeksvragen 1b en 1c). Verder biedt de telefonische enquête de mogelijkheid om meer te weten te komen over de *uitstroombestemming van uitstromers* en om eventuele *baankenmerken* te inventariseren (onderzoeksvraag 2).

In de enquête worden vragen gesteld over persoonskenmerken, deelname aan reïntegratie-activiteiten, zoekgedrag, attitude ten opzichte van werk, uitstroom naar werk of andere uitstroombestemmingen en subjectieve arbeidsmarktkansen. In hoofdstuk 3, figuur 3.1, wordt weergegeven hoe deze grootheden zich tot elkaar verhouden.

Centraal in de enquête staat de feitelijke kans op een baan. Voor bijstandsgerechtigden die deelgenomen hebben aan een trajectactiviteit wordt onderzocht in hoeverre uitstroom naar een baan samenhangt met persoonskenmerken, specifieke trajectactiviteiten, zoekgedrag en attitude ten opzichte van werk.

De onderzoekspopulatie voor de telefonische enquête bestaat uit alle hoofden van huishoudens<sup>2</sup> die:

- in 2002 een bijstandsuitkering ontvingen en,
- minimaal een half jaar een uitkering ontvingen en,
- in 2001 of 2002 begonnen met een trajectactiviteit en<sup>3</sup>,
- geen I/D-baan hebben in oktober 2003<sup>4</sup>.

In 2001 en 2002 werd gesubsidieerde arbeid niet opgevat als trajectactiviteit, maar als uitstroombestemming. Werkenden op een gesubsidieerde arbeidsplaats zijn immers niet bijstandsgerechtigd; zij ontvangen loon via Weerwerk. In principe behoren deelnemers aan gesubsidieerd werk dan ook niet tot de onderzoekspopulatie. Het is toch wel mogelijk dat er (ex-)trajectdeelnemers geënquêteerd worden die in het verleden gesubsidieerd werk hebben verricht. Deze kunnen alleen in de steekproef terecht komen wanneer zij tevens in 2002 een bijstandsuitkering hebben gehad, én in 2001 of 2002 een trajectactiviteit hebben gevolgd.

<sup>2</sup> De registratie van partners is veelal minder volledig dan die van hoofden van huishoudens. Om deze reden is er voor gekozen om alleen de hoofden van huishoudens bij de enquête te betrekken. Aangezien ruim 90 procent van de hoofden van huishoudens geen partner heeft (de overige 10% heeft een partner die niet werkt), doet deze keuze geen afbreuk aan de reikwijdte van dit onderzoek.

<sup>3</sup> "Begonnen met een activiteit" is in SZW+ de meest betrouwbare indicator van het feit of men aan een traject meedoet. De overige gegevens (bijvoorbeeld "activiteit afgerond") zijn veelal niet ingevuld.

<sup>4</sup> Omdat het beleid rond I/D-banen in 2004 wordt herzien, levert een enquête onder de uitstroom van bijstandsgerechtigden met een I/D-baan beleidsmatig geen interessante resultaten op. I/D'-ers worden wel betrokken in de bestandsanalyse.



De bijstandsgerechtigden bestaan uit twee groepen: de groep die op het enquêtemoment uitgestroomd is of is geweest (de "uitgestroomden") en de groep die in de periode tussen 2002 en het enquêtemoment niet is uitgestroomd (de "blijvers").

Bij de start van het onderzoek is gestreefd naar een steekproefomvang van 800 uitgestroomden en 800 blijvers en een netto-respons van 50 procent.

Omdat het gebruikte SZW +-bestand alleen uitstroomgegevens bevat over 2002, was het niet mogelijk om voorafgaande aan het onderzoek op basis van de bestandsanalyse een waterdichte selectie te maken van uitstromers en blijvers.

Om bij benadering twee onderzoekspopulaties te formeren, is uit bovenstaande onderzoekspopulatie een selectie gemaakt van de volgende twee groepen:

- degenen die in 2002 zijn uitgestroomd, óf niet voorkomen in het GWS4all-bestand van 1 oktober 2003 (de uitgestroomden)
- alle overigen (de blijvers)

Deze selectie levert in totaal 2365 bijstandsgerechtigden op, waarvan 1667 blijvers en 698 uitgestroomden. Van 40 procent van het totaal aantal bijstandsgerechtigden is het telefoonnummer bekend. Omdat het denkbaar is dat een deel van deze telefoonnummers uit het SZW +-bestand niet meer actueel is, zijn voor alle bijstandsgerechtigden KPN-telefoonnummers opgevraagd. Deze zijn toegevoegd aan de telefoonnummers uit het SZW +-bestand. Van de 2365 bijstandsgerechtigden waren uiteindelijk bij 1876 bijstandsgerechtigden één of twee telefoonnummers bekend (zie tabel 1.1).

Deze bijstandsgerechtigden met telefoonnummer hebben in de week van 20 oktober 2003 een door de wethouder ondertekende aankondigingsbrief gekregen. In de brief is ingegaan op het doel van het onderzoek en de waarborg van anonimiteit. Bijstandsgerechtigden konden aan Bureau Onderzoek doorgeven wanneer zij niet aan het onderzoek mee wilden doen. In totaal hebben 157 bijstandsgerechtigden van deze mogelijkheid gebruik gemaakt. Blijvers hebben vaker schriftelijk geweigerd dan uitgestroomden. Opmerkelijk is dat relatief veel brieven (5 procent) onbestelbaar bleken en uit dien hoofde geretourneerd zijn aan Bureau Onderzoek. Het GBA-bestand dat gebruikt is om de brief te adresseren, bevat dus veel adresgegevens die onjuist zijn, zowel van uitgestroomden als blijvers. De namen van bijstandsgerechtigden die niet wilden deelnemen aan het onderzoek en van bijstandsgerechtigden met onbestelbare post zijn naderhand verwijderd uit het bestand van te enquêteren personen.

De afname van de telefonische enquêtes is uitgevoerd door Desan Research Solutions tussen 28 oktober en 18 november 2003.

De netto-respons onder blijvers bedraagt 401 personen, onder uitgestroomden 198 personen.

De non-respons is voor een groot deel te wijten aan afgesloten of verkeerde telefoonnummers (zie bijlage 1, tabel 1.1). Daarnaast heeft 11 procent na telefonisch contact met Desan geweigerd mee te werken. In onderstaande tabel is de responsverantwoording weergegeven.

Tabel 1.1 Responsverantwoording.

Respons	Uitgestroomden		Blijvers	
	Aantal	%	Aantal	%
Populatie	698	100%	1667	100%
Geen telefoonnummer	128	18%	361	22%
Aankondiging verstuurd	570	100%	1306	100%
Weigering n.a.v. aankondiging	29	5%	128	10%
Brief onbestelbaar	34	6%	57	4%
Steekproef Desan	524		1172	
Benaderde tel.nrs.5	524	100%	985	100%
Respons	197	38%	401	41%

De samenstelling van de groep respondenten is vergeleken met die van de totale onderzoekspopulatie (zie bijlage 1, tabel 3a). Hieruit blijkt dat de respons niet geheel representatief is voor de populatie. Er hebben verhoudingsgewijs veel vrouwen en ouderen meegedaan aan de enquête. Een deel van de selectiviteit is veroorzaakt doordat telefoonnummers onbekend waren (zie bijlage 1, tabel 2). Naarmate bijstandsgerechtigden ouder zijn, lager opgeleid en gedurende langere tijd een uitkering genieten, zijn hun telefoonnummers vaker onbekend. Om te corrigeren voor de verschillen in samenstelling van populatie en de groep respondenten zijn de resultaten gewogen naar leeftijd en geslacht (zie bijlage 1, tabel 1.3c). Daardoor zijn de enquêteresultaten qua leeftijd en geslacht representatief voor de populatie. Ook de scheefheid naar uitkeringsduur en opleiding is als gevolg van de weging rechtgetrokken. Na weging zijn niet-Nederlanders nog steeds iets ondervetegenwoordigd.

<sup>5</sup> De uitstromers zijn integraal benaderd. Uit de steekproef van 1172 blijvers is een sub-steekproef getrokken van 800 personen die ieder 8x benaderd zijn. Vervolgens is uit het reservebestand van 187 blijvers geput om een respons van 400 personen te bereiken.

### **1.5 Opbouw van dit rapport**

Hoofdstuk 2 geeft een beknopt overzicht van de belangrijkste bevindingen uit de onderzoeksliteratuur, zodat de resultaten van dit onderzoek in een bredere context kunnen worden geplaatst. Hoofdstuk 3 presenteert de resultaten van de bestandsanalyse, hoofdstuk 4 van de enquêteresultaten. Tot slot volgen in hoofdstuk 5 de samenvatting en conclusies.



## 2. De effecten van reïntegratiebeleid

### 2.1 Inleiding

De afgelopen jaren zijn vele studies gewijd aan het in kaart brengen van de effectiviteit van reïntegratie-inspanningen. In dit hoofdstuk wordt een beknopt overzicht gegeven van de belangrijkste bevindingen.

Het begrip "effectiviteit" kan op verschillende manieren geïnterpreteerd worden. Er bestaat onduidelijkheid over de reikwijdte en betekenis van onderzoeksresultaten. In paragraaf 2.2 wordt daarom stil gestaan bij het begrip "effectiviteit". Vervolgens wordt in paragraaf 2.3 aandacht geschonken aan uitstroom uit de bijstand. Deze cijfers geven inzicht in de bruto-effectiviteit van het reïntegratiebeleid. In paragraaf 2.4 wordt ingegaan op de effectiviteit van verschillende reïntegratie-instrumenten. Tot slot wordt de invloed van persoonsgebonden factoren op uitstroom belicht in paragraaf 2.5.

### 2.2 Wat is effectief?

Er zijn grofweg drie criteria voor de effectiviteit van arbeidsmarktinstrumenten. Deze criteria zijn:

1. Bruto-effectiviteit (het bereik en de resultaten na inzet van het instrument).
2. Netto-effectiviteit (de mate waarin deze resultaten het gevolg zijn van inzet van het instrument).
3. Doelmatigheid (de verhouding tussen de kosten en de baten van het instrument).

*Bruto-effectiviteit* geeft weer in hoeverre van tevoren gestelde doelen behaald zijn. De maatstaven voor bruto-effectiviteit verschillen per type instrument, afhankelijk van de doelstelling van het instrument (bijvoorbeeld verkleining van de afstand tot de arbeidsmarkt of uitstroom naar betaalde arbeid). Wanneer doelen helder omschreven zijn en resultaten goed geregistreerd worden, is het eenvoudig om de bruto-effecten van maatregelen vast te stellen.

Alleen afgaan op de bruto-effectiviteit van een maatregel kan bij een eindevaluatie tot onjuiste conclusies leiden. Zo is het mogelijk dat een maatregel veel bruto-effect sorteert doordat kansrijke werkzoekenden geselecteerd zijn, die ook zonder die maatregel een baan gevonden zouden hebben. De effectiviteit wordt te positief gewaardeerd wanneer alleen met het bruto-effect rekening wordt gehouden.

Dat het omgekeerde ook kan voorkomen is naar voren gekomen in recent onderzoek naar de effectiviteit van reïntegratiebeleid bij arbeidsongeschikten (Heyma, 2002).

Ondanks teleurstellende bruto-uitstroomresultaten blijkt in dit onderzoek de kans op een baan na inzet van reïntegratie-instrumenten te verdubbelen, wanneer in het onderzoek gecorrigeerd wordt voor het feit dat een moeilijke doelgroep is geselecteerd. Wil men maatregelen op hun merites beoordelen, dan moet aandacht geschonken worden aan de wijze waarop personen geselecteerd zijn voor deelname aan reïntegratie-activiteiten. Wanneer het bijvoorbeeld bekend is dat er sprake is geweest van afroming, is het redelijk om hoge uitstroomcijfers te verlangen.

Zuiverder dan het combineren van het bereik en de bruto-effecten is het om te kijken naar de *netto-effectiviteit*: Dit is het verschil tussen de baankans *met* reïntegratie-instrument (de bruto-effectiviteit) en de baankans *zonder* inzet van een reïntegratie-instrument (zogenaamde ballast of "dead weight loss"). Netto-effectiviteit is erg moeilijk te onderzoeken.

Er bestaan grofweg drie onderzoeksmethoden voor het bepalen van netto-effectiviteit: (quasi-) random-experimenten, econometrische modellen en de (moeilijk te interpreteren) subjectieve beleving (aan deelnemers van reïntegratietrajecten wordt gevraagd of zij zelf het "gevoel" hebben dat de kans op een baan groter is dankzij de trajectactiviteiten). Er bestaat nog nauwelijks inzicht in de netto-effectiviteit van reïntegratie-maatregelen in Nederland (SZW, 2001, Groot e.a., 2003). In het buitenland zijn daarentegen wel onderzoeken naar de netto-effectiviteit uitgevoerd.

Voor een efficiënte verdeling van reïntegratie-instrumenten over bijstandsgerechtigden is kennis gewenst van de netto-effectiviteit en de *doelmatigheid*: wat zijn de kosten van het instrumentarium en wat levert het netto op? Door middel van een kosten-baten-analyse kan een afweging gemaakt worden. Het saldo van kosten en baten is positief als de besparing op de uitkerings- en administratieve lasten groter is dan de publieke kosten die gepaard gaan met reïntegratie. Dit soort studies zijn in Nederland nog niet uitgevoerd, omdat de daarvoor benodigde kennis omtrent de netto-effectiviteit van maatregelen ontbreekt (Groot e.a., 2003).

### **2.3 Landelijke trends in uitstroom uit de bijstand**

Uit recent onderzoek van het SCP naar trends in het aantal uitkeringsgerechtigden komt naar voren dat de uitstroom uit de bijstand tussen 1997 en 2001 is gedaald van 32 naar 25 procent (Hoff en Jehoel-Gijsbers, 2003).

Dit is mede het gevolg van afroming. De Algemene Bijstands Wet (ABW)-bestanden gaan voor een steeds kleiner deel bestaan uit kansrijke groepen zoals jongeren en alleenstaande mannen en voor een steeds groter deel uit moeilijk bemiddelbare bijstandsontvangers, zoals 50-plussers, alleenstaande ouders en personen met een ontheffing van de arbeidsplicht.

Deze laatstgenoemde bijstandsgerechtigden hebben tussen 1997 en 2001 weinig kunnen profiteren van de economische hoogconjunctuur; de aangescherpte uitstroomdoelstellingen van de overheid ten spijt.

Het SCP trekt bovenstaande conclusie op basis van de ABW-statistiek.

Deze statistiek bevat echter geen informatie over uitstroom naar werk (ongeveer de helft van de totale uitstroom uit de bijstand). Om toch trends in de uitstroom naar werk in kaart te brengen is door het SCP gebruik gemaakt van een andere informatiebron: het inkomenspanelonderzoek. Uit een analyse van deze gegevens blijkt dat de uitstroom uit de bijstand naar werk tussen 1992 en 1998 is *gestegen*. In 1992 verving 20 procent van de bijstandsgerechtigden binnen twaalf maanden de uitkering voor inkomsten uit loon, in 1998 was dit 27 procent. De duurzame uitstroom (dat wil zeggen, langer dan een jaar) steeg in deze periode van 15 procent naar 21 procent.

De uitstroom naar werk is het grootst onder bijstandsgerechtigden die de uitkering combineren met een deeltijdbaan. Van hen krijgt 40 procent binnen een jaar een volledige baan, die in de meeste gevallen duurzaam is. De uitstroompercentages onder personen die volledig afhankelijk zijn van de bijstand liggen een stuk lager. Binnen een jaar krijgt 11 procent een deeltijdbaan (waarvan 16 procent binnen een jaar weer terugvalt in de bijstand) en 9 procent krijgt een voltijdbaan (waarvan 30 procent terugvalt). Al met al bedraagt de duurzame uitstroom onder degenen die een bijstandsuitkering combineren met werk, 35 procent en onder degenen die volledig afhankelijk zijn van een bijstandsuitkering, 7 procent. Beide typen uitstroom

zijn toegenomen in de periode van 1992 tot 1998, mede als gevolg van de conjuncturele ontwikkelingen en de groei van gesubsidieerde banen. Welk deel van de uitstroom toegeschreven kan worden aan gesubsidieerde of reguliere banen, is niet bekend.

Naar aanleiding van bovenstaande resultaten zet het SCP kritische kanttekeningen bij de effectiviteit van het reïntegratiebeleid. "Het overheidsbeleid heeft zich in de jaren negentig steeds meer toegelegd op bevordering van de uitstroom uit de uitkeringsregelingen. Toch is de uitstroom naar betaald werk maar weinig gestegen. Het is bovendien de vraag of de toename het gevolg is van de genomen beleidsmaatregelen of van de economische hoogconjunctuur.

" Dat uitstroom naar betaald werk vooral voorkomt onder personen die al naast de uitkering werken, onderstreept volgens het SCP de wenselijkheid van leer-werk-trajecten.

Uit kwantitatief cohort-onderzoek naar de resultaten van de “sluitende aanpak” komt een rooskleuriger beeld naar voren van de resultaten van reïntegratietrajecten. De sluitende aanpak houdt in dat men er naar streeft iedere nieuwe bijstandsgerechtigde zo snel mogelijk, in ieder geval binnen een jaar, op traject te zetten.

Op basis van een beperkte steekproef in 2001 blijkt dat van alle nieuwe werkzoekenden die een traject hebben gevolgd, ruim 70 procent uitstroomt naar werk, waarvan 70 procent duurzaam (in dit onderzoek is het criterium voor duurzame uitstroom zes maanden geen uitkering, in het SCP-onderzoek wordt twaalf maanden gehanteerd).

In totaal leidt de helft van de gestarte trajecten in het kader van de sluitende aanpak tot duurzame uitstroom naar regulier of gesubsidieerd werk (SZW, 2002).

## **2.4 Bereik van trajectactiviteiten en uitstroom uit de bijstand in de gemeente Groningen**

In deze paragraaf wordt beschreven wat er bekend is over het bereik van trajectactiviteiten en uitstroomresultaten binnen de dienst Sozawe. Er is gebruik gemaakt van verschillende bronnen: een analyse van het registratiebestand SZW+ (paragraaf 2.4.1), de cijfers die verzameld zijn in het kader van de monitor scholing en activering (paragraaf 2.4.2) en de managementinformatie in het kader van de Agenda voor de Toekomst (paragraaf 2.4.3).

### ***2.4.1 Bereik van trajectactiviteiten en uitstroom: een bestandsanalyse***

In december 2002 zijn er 9918 bijstandsgerechtigden in de gemeente Groningen. Van deze groep heeft volgens SZW+ 57 procent een diagnosegesprek gehad in de periode die daaraan vooraf is gegaan. Eenderde van de bijstandsgerechtigden is in de voorliggende jaren ook daadwerkelijk met minstens één trajectactiviteit begonnen. Voor 43 procent van de bijstandsgerechtigden zijn er geen reïntegratie-inspanningen verricht. Dit komt voor een deel doordat sommige bijstandsgerechtigden nog maar kort ingeschreven staan bij de Dienst Sozawe. Een tweede reden is dat een deel geen arbeidsplicht heeft. Wanneer alleen de groep bijstandsgerechtigden met arbeidsplicht en een uitkeringsduur langer dan zes maanden in ogenschouw wordt genomen, heeft 68 procent een diagnosegesprek gehad en 39 procent minstens één trajectactiviteit. Voor 32 procent is geen actie ondernomen. Voor degenen die ook een WAO-uitkering ontvangen (circa twee procent), ligt de reïntegratietaak bij het UWV.

Daarnaast komt het voor dat bijstandsgerechtigden vanwege belemmeringen van medische of persoonlijke aard een tijdelijke ontheffing van arbeidsplicht krijgen; voor deze groep wordt de reïntegratie ook tijdelijk opgeschort.



Ook wanneer met deze twee kanttekeningen rekening wordt gehouden lijkt eind 2002 nog steeds een substantieel deel van de bijstandsgerechtigden in aanmerking te komen voor trajectactiviteiten.

In tabel 2.1 is weergegeven wat de meest recente trajectactiviteit is geweest van bijstandsgerechtigden die een traject zijn begonnen. De tabel geeft een indruk van de mate waarin verschillende instrumenten zijn ingezet<sup>6</sup>.

Tabel 2.1 Meest recente trajectactiviteit van de bijstandsgerechtigden die in juni 2002 zijn ingeschreven en in de periode daarvoor één of meer activiteiten hebben gevolgd

Type activiteit	Aantallen	Percentages
<i>Bemiddeling</i>		
Arbeidsbemiddeling	340	11%
<i>Scholing</i>		
- Beroepsgerichte scholing of training	1240	41%
- Educatie, LO + niveau	6	0
- Oriëntatie- en motivatiegerichte scholing of training	175	6%
<i>Verkenning</i>		
Beroepskeuzeadvies, assessment, verdere diagnose	634	21%
<i>Flankerend</i>		
Kinderopvang	9	0
<i>Persoonsgericht</i>		
Sociale activering: maatschappelijk nuttige activiteiten	97	3%
Sociale activering: persoonsgerichte activiteiten	319	10%
Zorg-of hulpverlening	10	1%
<i>Onbekend</i>		
Niet van toepassing, geen instrument ingezet	204	7%
Onbekend	3	0
<b>Totaal</b>	<b>3045</b>	<b>100%</b>

Bij eenderde van de (ex-)trajectdeelnemers viel de laatste activiteit onder de noemer van *beroepsgerichte scholing of training*. Daarmee lijkt scholing of training één van de belangrijkste trajectactiviteiten van het totale instrumentarium.

Ook *beroepskeuze-advies* is bij veel (ex-)trajectdeelnemers de meest recente activiteit. Op de derde plaats komt *arbeidsbemiddeling* en vlak daarna *sociale activering: persoonsgerichte activiteiten*.

<sup>6</sup> Daarbij moet de kanttekening worden geplaatst dat er enige vertekening optreedt doordat alleen de *laatste* activiteit is vermeld. Langdurige activiteiten zoals scholing komen daardoor relatief vaak op de lijst voor, kortdurende activiteiten relatief minder vaak.

In tabel 2.2 is het bereik van trajectactiviteiten onder verschillende categorieën bijstandsgerechtigden weergegeven. In kolom 1 is de samenstelling van het totale bestand met bijstandsgerechtigden weergegeven; deze percentages tellen verticaal op tot 100 procent.

Tabel 2.2 Bereik trajectactiviteiten bijstandsgerechtigden.

	Alle bijstandsgerechtigden Ultimo juni 2002	Bereik van trajecten Ultimo juni 2002
Aantal totaal	9.922	
Leeftijd (%)		
18-23 jaar	6%	22%
23-30 jaar	16%	35%
30-40 jaar	27%	40%
40-50 jaar	25%	36%
50-60 jaar	19%	22%
60-65 jaar	6%	
65 jaar en ouders	2%	
Geslacht (%)		
Man	46%	36%
Vrouw	54%	26%
Fasering (%)		
Fase 1	6%	25%
Fase 2	8%	54%
Fase 3	20%	54%
Fase 4	41%	30%
Geen arbeidsplicht	20%	14%
Kansmeter	5%	30%
Uitkeringsduur (%)		
< 1 jaar	1	20%
1-3 jaar	5	40%
3 jaar en langer	%	30%
	1	
	3	
	%	
	7	
	2	
	%	
Opleiding (%)		
Geen basisopleiding	3%	20%
Basisopleiding	19%	26%
LBO/MAVO	35%	36%
MBO/HAVO/VWO	22%	43%
HBO	7%	41%
WO	4%	40%
Totaal	<b>90%</b>	33%

Bijvoorbeeld: 6 procent van de bijstandsgerechtigden is tussen de 18 en 23 jaar. In kolom 2 is per categorie het percentage weergegeven dat aan trajectactiviteiten heeft deelgenomen. Bijvoorbeeld: 22 procent van de 18-23-jarigen heeft deelgenomen aan een trajectactiviteit. Gemiddeld heeft 33 procent van de bijstandsgerechtigden deelgenomen aan een trajectactiviteit. Uit de tabel is af te lezen dat het bereik voor de onderstaande groepen lager ligt dan het gemiddelde:

- 18-23-jarigen;
- 50-plussers;
- vrouwen;
- fase 1- en fase 4-cliënten;
- cliënten met een inschrijfduur van korter dan één jaar;
- laagopgeleiden (basisschool of lager).

Voor sommige van deze groepen (jongeren, fase 1-cliënten en cliënten met een korte inschrijfduur) is bekend dat zij kansrijk zijn op de arbeidsmarkt. Andere groepen (ouderen, laag opgeleiden en fase 4-cliënten) zijn relatief kansarm. Het lijkt al met al alsof het bereik het grootst is onder een "midden categorie"; bijstandsgerechtigden die geen grote, maar ook geen kleine afstand tot de arbeidsmarkt hebben.

In hoeverre verschilt het bereik van bepaalde typen trajectactiviteiten voor verschillende groepen bijstandsgerechtigden? Om dit te onderzoeken is weer gekeken naar de meest recente activiteit die (ex-)trajectdeelnemers gevolgd hebben. Uit deze analyse komt voor nagenoeg iedere categorie bijstandsgerechtigde hetzelfde "favoriete lijstje" naar voren, dat ook al in tabel 2.1 voor de totale groep te zien is. De meest frequente activiteit is *beroepsgerichte scholing*, op de tweede plaats gevolgd door *verkennde activiteiten*. Op de derde plaats volgt *bemiddeling*, met vlak daarna, op de vierde plaats: *sociale activering*, *persoonsgerichte activiteiten*. Er is één uitzondering: bij (ex-)trajectdeelnemers tussen de 18 en 23 jaar is *bemiddeling* de meest voorkomende recente trajectactiviteit.

Er zijn al met al weinig aanwijzingen dat verschillende soorten projecten verschillende soorten deelnemers bereiken. Er is wel enige voorzichtigheid geboden bij het trekken van conclusies uit tabel 2.1 en bovenstaande analyse. De resultaten hebben betrekking op de *laatst* gevolgde trajectactiviteit en kunnen daardoor een vertekend beeld geven.

#### **2.4.2 Bereik van trajectactiviteiten en uitstroom: Monitor Scholing en activering**

Bovenstaande gegevens kunnen niet worden afgezet tegen landelijke cijfers. Om toch enig vergelijkingsmateriaal te hebben, worden hieronder cijfers gepresenteerd die landelijk verzameld zijn in het kader van de "sluitende aanpak".

De resultaten voor de doelgroep van de sluitende aanpak worden in kaart gebracht met behulp van de "Monitor Scholing en Activering".

In tabel 2.3 zijn enige kerncijfers met betrekking tot de tweede helft van 2002 weergegeven (Research voor Beleid, 2003). De cijfers hebben betrekking op de groep (het cohort) uitkeringsgerechtigden die in de tweede helft van 2002 is ingestroomd in de bijstand.

Tabel 2.3 Trajecten en uitstroom, jongeren (< 23 jaar).

	Gemeente Groningen		G25	
	Arbeidsplicht	Geen arbeidsplicht	Arbeidsplicht	Geen arbeidsplicht
Omvang cohort 2002-2 <sup>E</sup> helft ( aantallen)	80	30	757	479
Percentage waarvoor binnen jaar een instrument is ingezet	43%	13%	40%	37%
Percentage waarvan uitkering binnen een jaar is beëindigd	46%	30%	47%	43%

Bron: Research voor Beleid, 2003

Tabel 2.4 Trajecten en uitstroom, volwassenen (> 23 jaar).

	Gemeente Groningen		G25	
	Arbeidsplicht	Geen arbeidsplicht	Arbeidsplicht	Geen arbeidsplicht
Omvang cohort 2002-2 <sup>E</sup> helft (aantallen)	197	36	1696	738
Percentage waarvoor binnen jaar een instrument is ingezet	39%	22%	46%	33%
Percentage waarvan uitkering binnen een jaar is beëindigd	40%	19%	38%	41%

Bron: Research voor Beleid, 2003

Wanneer de inzet van instrumenten in Groningen vergeleken wordt met die in de 25 grote gemeenten, valt in de eerste plaats op dat in Groningen de nadruk iets sterker ligt op jongeren met arbeidsplicht en minder op jongeren zonder arbeidsplicht (tabel 2.3). Verder valt uit tabel 2.4 op te maken dat in Groningen bij nieuw ingestroomde volwassenen boven de 23 jaar (met of zonder arbeidsplicht) minder vaak instrumenten worden ingezet dan gemiddeld in de 25 grote gemeenten.

De uitstroom van arbeidsplichtigen in Groningen verschilt nauwelijks van die in de overige gemeenten. Wel is in Groningen minder sprake van uitstroom van niet-arbeidsplichtigen dan elders.

Reïntegratie-instrumenten kunnen zeer verschillen. In tabel 2.5 is de inzet van vijf typen instrumenten weergegeven.

Werkervaring is daarbij buiten beschouwing gelaten omdat deze niet onder het scholings- en activeringsbudget valt. De tabel heeft betrekking op instrumenten en niet op personen. De tabel geeft weer hoe vaak bepaalde instrumenten bij arbeidsplichtigen en niet-arbeidsplichtigen zijn ingezet, kortom, waar de accenten in het reïntegratiebeleid liggen. Zo is uit de tabel af te lezen dat 45 procent van de bij arbeidsplichtigen ingezette instrumenten betrekking heeft op scholing.

Tabel 2.5 Ingezette instrumenten uit scholing- en activeringbudget (lopende trajecten in 2<sup>e</sup> hj 2002).

	Gemeente Groningen		G25	
	Arbeidsplicht	Geen arbeidsplicht	Arbeidsplicht	Geen arbeidsplicht
Verkenning	9%	11%	43%	30%
Scholing	45%	45%	18%	31%
Bemiddeling	26%	20%	25%	20%
Flankerend	7%	8%	3%	9%
Persoonlijk	12%	16%	11%	9%
Totaal	100%	100%	100%	100%

Bron: Research voor Beleid, 2003

Opmerkelijk is in 2002 dat in Groningen scholing een veel belangrijkere rol lijkt te spelen dan gemiddeld bij de andere gemeenten. Bemiddeling speelt in Groningen een rol die vergelijkbaar is met die van de andere gemeenten. Verkennende instrumenten zoals beroepskeuze-advies, assessment en nadere diagnoses nemen juist een relatief bescheiden plaats in. Het verschil in inzet van instrumenten is vermoedelijk onder andere het gevolg van de verschillen in de samenstelling van de nieuwe bijstandsgerechtigden in het Groningse bestand ten opzichte van de G25. Het Groningse bestand van bijstandsgerechtigden kent relatief veel jongeren.

#### **2.4.3 Bereik van trajectactiviteiten en uitstroom: Agenda voor de Toekomst**

Het inzicht dat de monitor "sluitende aanpak" biedt in de resultaten van reïntegratiebeleid, is beperkt. In de eerste plaats blijven werkervaring en andere vormen van gesubsidieerde arbeid buiten beeld. In de tweede plaats geven de uitstroomcijfers niet weer in hoeverre sprake is van uitstroom *naar werk*. Bovendien hebben de uitstroomresultaten betrekking op de totale groep nieuwe bijstandsgerechtigden, dus ook op degenen die geen trajectactiviteit aangeboden hebben gekregen. In het kader van de "Agenda voor de Toekomst" zijn afspraken gemaakt over het aantal te starten trajecten en het percentage dat *vanuit de trajecten* moet uitstromen uit de bijstand. Hier zijn de uitstroomresultaten dus wel bekend voor degenen die een trajectactiviteit aangeboden hebben gekregen. In tabel 2.6 is weergegeven in hoeverre de agendadoelen bereikt zijn. De resultaten zijn nog niet te vergelijken met die van de G25.

Tabel 2.6 Stand van zaken Agenda voor de Toekomst in de gemeente Groningen

	vanaf juli 2001	2002	2003
Aantal cliënten	9192	8795	9426
Realisatie van nieuwe trajecten	927	2206	2137
Uitstroom regulier werk		348	148
Uitstroom gesubsidieerd werk		92	121

De uitstroomresultaten zijn in de periode van 2002 tot 2003 sterk teruggelopen.

Al met al kan geconcludeerd worden dat bij de inzet van het reïntegratie-instrumentarium in de gemeente Groningen andere accenten gelegd zijn dan gemiddeld bij de G25. In de eerste plaats is in Groningen in 2002 prioriteit gegeven aan het op traject zetten van bijstandsgerechtigden met arbeidsplicht en is minder ingezet op trajecten voor bijstandsgerechtigden zonder arbeidsplicht. De uitstroom onder de niet-arbeidsplichtigen blijft achter bij het gemiddelde van de G25.

De uitstroom van arbeidsplichtige bijstandsgerechtigden ligt op het gemiddelde van de G25. De keuze uit het reïntegratie-instrumentarium is in vergelijking tot andere gemeenten relatief vaak gevallen op scholing en weinig op verkennende instrumenten.

## 2.5 Inzichten in de effectiviteit van reïntegratie-instrumenten uit de literatuur

Uit bovenstaande cijfers omtrent de uitstroomresultaten is weinig af te leiden over de netto-effectiviteit van reïntegratiebeleid. In deze paragraaf wordt nader ingegaan op de netto-effectiviteit van een viertal instrumenten: bemiddeling, premies en sancties, scholing en training, en gesubsidieerde arbeid.

### 2.5.1 Bemiddeling

Uit evaluaties die zijn uitgevoerd in verschillende landen blijkt dat actieve bemiddeling positieve effecten heeft, met name wanneer deze gepaard gaat met controle op het zoekgedrag (SZW, 2001). Dit komt onder meer doordat de werkzoekenden in kwestie beschikbaar blijven voor de arbeidsmarkt. Door individuen niet te snel op een reïntegratietraject te zetten blijven ze actief zoeken. Het klinkt paradoxaal, maar het positieve effect van intensieve bemiddeling is min of meer toe te schrijven aan het uitblijven van andere reïntegratie-activiteiten. Uit in Nederland uitgevoerd onderzoek blijkt dat de effecten van actieve bemiddeling variëren per doelgroep.

Bij werkzoekenden met goede vooruitzichten op een baan hebben bemiddeling en monitoring nauwelijks enig effect, vermoedelijk doordat er hooguit sprake is van een verschuiving van informeel naar formeel zoekgedrag, waardoor de baankans nauwelijks toeneemt. Actieve bemiddeling en controle van het zoekgedrag van werkzoekenden met relatief ongunstige vooruitzichten zou wel tot grotere baankansen leiden (Kluve en Schmidt, 2002).

### **2.5.2 Premies en sancties**

Hoff en Jehoel-Gijsbers (2003) concluderen dat sancties en premies geen invloed hebben op de uitstroomkans van bijstandsgerechtigden. Van den Berg e.a. (1998) komen op basis van een quasi-experiment naar het effect van sancties tot een andere conclusie: personen die sancties opgelegd krijgen, stromen bijna twee keer zo snel uit naar een baan als personen die geen sancties opgelegd krijgen. Bovendien komt een actief sanctiebeleid de effectiviteit van andere instrumenten ten goede.

De effectiviteit van premies is, afgezien van het onderzoek van het SCP, in Nederland nog niet onderzocht. In de VS lijken premies te leiden tot een grotere uitstroomsnelheid naar een baan (SZW, 2001).

### **2.5.3 Scholing en training**

Hoewel de effecten van scholing en training in Nederland uitvoerig geëvalueerd zijn, zijn geen duidelijke conclusies omtrent de netto-effectiviteit te trekken. Uit onderzoek uit de VS komt naar voren dat de netto-effectiviteit van scholing en training voor mensen met een laag opleidingsniveau gering is.

Deze mensen hebben volgens onderzoekers alleen meer baat bij het leren van praktische vaardigheden wanneer dat gecombineerd wordt met werk. Opleidingsprogramma's voor specifieke doelgroepen die specifiek gericht zijn op ontbrekende vaardigheden, zoals speciale programma's voor herintredende vrouwen, werpen wel vruchten af.

Bovengenoemde conclusies uit onderzoek uit de VS hoeven niet geldig te zijn voor de Nederlandse situatie. In de eerste plaats bestaan er grote verschillen tussen trainingsprogramma's in de VS en Nederland. Bovendien hangt de arbeidsmarktpositie van werkzoekenden in Nederland sterker af van de mate waarin zij beschikken over diploma's dan in de VS. Er bestaan dan ook voorzichtige aanwijzingen uit Europees onderzoek dat training van laag opgeleiden in Europa wel effectief is. Vooralsnog is er echter te weinig Europees onderzoek beschikbaar om de effectiviteit van scholing en training op zijn merites te beoordelen (Kluve en Schmidt, 2002).

#### 2.5.4 Gesubsidieerde arbeid

Onder gesubsidieerde arbeid vallen dienstbetrekkingen en werkervaringsplaatsen in het kader van de WIW (Wet Inschakeling Werkzoekenden) en I/D-banen (Instroom/Doorstroom-banen). WIW-banen<sup>7</sup> zijn doorgaans gericht op doorstroming naar de reguliere arbeidsmarkt. I/D-banen zijn gesubsidieerde banen van onbepaalde duur. Deze banen worden met ingang van 2004 afgeschaft of omgezet in gesubsidieerde tijdelijke of reguliere banen.

De tijdelijke instrumenten voor gesubsidieerde arbeid sorteren meer effect dan de langdurige instrumenten.

Dit blijkt uit een evaluatie van de overgang van de (permanente) Melkert-2-banen naar (tijdelijke) WIW-banen, waarin is aangetoond dat de uitstroom naar regulier werk bij de laatstgenoemde banen hoger ligt dan bij de eerstgenoemde banen.

Evaluaties van tijdelijke werkervaringsplaatsen op basis van loonkostensubsidies in het buitenland geven een wisselend beeld. Uit een overzichtsstudie van Nyfer blijkt dat de beste effecten bereikt worden, wanneer gesubsidieerde arbeid wordt voorbehouden aan de groep werklozen met de slechtste vooruitzichten op werk (Faber, Leferink en Van der Wal, 2003). Zo zijn er in Groot-Brittannië goede uitstroomresultaten behaald bij 55-plussers, in Duitsland bij langdurig werklozen en in Nederland bij mensen met ernstige psychosociale problemen.

Nyfer onderscheidt drie succesfactoren en drie faalfactoren van gesubsidieerde arbeid. Succesfactoren zijn in de eerste plaats "regulier ogende" gesubsidieerde banen; zij zijn effectiever dan "kunstmatig" geschapen banen. In de tweede plaats zijn "uitstroomprikkels" zeer effectief. Naarmate het einde van de tijdelijke gesubsidieerde baan nadert, neemt de uitstroomkans toe. Tot slot is de vormgeving van de uitvoering van belang, zoals het hanteren van expliciete uitstroomdoelstellingen, klantvriendelijkheid en maatwerk in de begeleiding.

De faalfactoren hebben betrekking op verdringing, ballast en insluiting van deelnemers. Gesubsidieerde arbeid gaat gepaard met het risico dat er *verdringing* plaats vindt van reguliere banen. Onderzoeken komen met verdringingspercentages tussen 25 en 100 procent (Faber e.a., 2003). Verdringing is het grootst in de private sector en neemt toe naarmate een programma langer bestaat. *Ballast* (het verschijnsel dat deelnemers ook een baan zouden kunnen vinden zonder de gesubsidieerde arbeid) is nooit

<sup>7</sup> De voormalige (permanente) banenpool-banen zijn in 2002 omgezet in permanente WIW-banen of I/D-banen. Verder was het in 2002 mogelijk om tweejarige WIW-dienstbetrekkingen met twee jaar te verlengen.



volledig uit te sluiten maar wel enigszins te ondervangen door de doelgroep van te voren zo nauwkeurig mogelijk te definiëren (Fay, 1998).

Uit buitenlands onderzoek naar netto-effectiviteit van gesubsidieerde arbeid blijkt dat ballast kan variëren tussen 25 en 80 procent. Met *insluiting* wordt het verschijnsel bedoeld dat werkgelegenheidsprojecten de afstand tot de arbeidsmarkt tijdelijk kunnen vergroten. Naarmate het einde van de tijdelijke gesubsidieerde baan nadert, neemt de uitstroomkans toe. Het risico van insluiting kan beperkt worden door een kortere looptijd.

### **2.5.5 Resumé**

Uit bovenstaand overzicht moge duidelijk worden dat het laatste woord over de effectiviteit van reïntegratie nog niet is gezegd. Er dient dus te worden gewaarschuwd voor het trekken van al te stellige conclusies. In overzichtsstudies naar de effectiviteit van ALMP's (active labour market policies), gebaseerd op onderzoek uit de VS en Europa, worden de volgende voorlopige conclusies getrokken (Fay, 1998; Kluge en Schmidt, 2002):

- Intensieve bemiddeling en begeleiding is de aangewezen eerste stap om werklozen weer aan de slag te krijgen.
- Training en bemiddeling laten (tot nu toe) de beste resultaten zien. Gesubsidieerde arbeid laat minder goede resultaten zien, met name wanneer deze betrekking heeft op de publieke sector.
- Gesubsidieerde arbeid is met name zinvol bij langdurig werklozen en herintreedsters en in combinatie met bemiddeling en training.

## **2.6 Inzicht in de invloed van persoonsgebonden factoren uit de literatuur**

In de vorige paragraaf is bij de bespreking van de effectiviteit van reïntegratie-instrumenten al enige aandacht besteed aan de invloed van persoonsgebonden factoren. De effectiviteit van reïntegratie-instrumenten hangt namelijk sterk af van de categorie bijstandsgerechtigde. In deze paragraaf passeren de belangrijkste persoonskenmerken nogmaals de revue. Nu staat echter niet de interactie met het reïntegratie-instrument, maar de invloed van het persoonskenmerk "sec" op de uitstroomkans centraal.

### **2.6.1 Persoonskenmerken**

De kans op uitstroom naar werk is het grootst voor jongeren, mannen en autochtonen (Hoff en Jehoel-Gijsbers, 2003). Het ligt in de lijn der verwachting dat de uitstroomkans ook samenhangt met het *opleidingsniveau*. Werkzoekenden zonder startkwalificatie hebben immers in het algemeen een zwakke positie op de arbeidsmarkt. Onder bijstandsgerechtigden lijkt deze factor echter geen zelfstandige rol te spelen (Hoff en Jehoel-Gijsbers, 2003).

Ook uit dossieronderzoek onder bijstandsgerechtigden blijkt dat opleidingsniveau geen invloed heeft op de uitstroomkans wanneer rekening gehouden wordt met de invloed van andere factoren zoals leeftijd en geslacht (Hospers en Schuyt, 1999).

### **2.6.2 Werkloosheidsduur**

Een andere belangrijke voorspeller voor de uitstroomkans is de *werkloosheids- of uitkeringsduur*. Mensen met recente werkervaring vinden in de meeste gevallen binnen een half jaar weer werk. Ook van deeltijdbanen blijkt een positieve impuls uit te gaan; het uitstroompercentage onder bijstandsgerechtigden ligt het hoogst onder bijstandsgerechtigden die de uitkering combineren met werk (Hoff en Jehoel-Gijsbers, 2003). Naarmate iemand langer een uitkering ontvangt, wordt het moeilijker naar de arbeidsmarkt terug te keren. Dit wordt mede veroorzaakt doordat motivatie veelal afneemt (Hospers e.a. 1999).

### **2.6.3 Fasering**

De meest directe maat voor afstand tot de arbeidsmarkt is de uitkomst van *de kansmeter*, ofwel de fasering:

- Fase 1-bijstandsgerechtigden zijn werkzoekenden die zonder actieve ondersteuning naar verwachting binnen zes maanden werk vinden.
- Voor fase 2-bijstandsgerechtigden is geschat dat men in een periode van zes maanden tot een jaar een baan vindt.
- Voor fase 3-bijstandsgerechtigden geldt een ingeschatte periode van een jaar of langer.
- Fase 4-bijstandsgerechtigden hebben een nog grotere afstand tot de arbeidsmarkt en krijgen, voordat zij op een arbeidsmarktgericht traject geplaatst worden, een andere vorm van ondersteuning.

Van de fase 1-bijstandsgerechtigden vindt 80 procent een baan binnen een jaar. Voor fase 2 van de bijstandsgerechtigden ligt het percentage dat binnen een jaar een baan vindt rond 75 procent. Van de fase 3-bijstandsgerechtigden vindt 51 procent na een jaar een baan. Van de fase 4-bijstandsgerechtigden tot slot vindt 43 procent binnen een jaar een baan. In de meeste gevallen geeft de kansmeter een juiste voorspelling. De proportie foute voorspellingen is echter ook fors, met name bij de fases 2, 3 en 4 (De Vos, 2003).

### **2.6.4 Zoekgedrag en attitudes**

De kans op reïntegratie wordt in sterke mate bepaald door *zoekgedrag*. Actief zoekgedrag blijkt geen garantie maar wel een belangrijke voorwaarde voor uitstroom naar werk.

Bijstandsontvangers die weer aan het werk gaan, krijgen in de regel een baan na actief zoeken (Hoff en Jehoel-Gijsbers, 2003).

Vooral zoeken via advertenties is effectief. Of men via één of meerdere kanalen zoekt, maakt verder weinig uit.

Het ligt voor de hand dat ook de *acceptatiebereidheid* van invloed is op de uitstroomkans. Naarmate bijstandsgerechtigden minder veeleisend zijn ten aanzien van de kenmerken van de baan, wordt het doorgaans gemakkelijker om een baan te vinden. Deze invloed is in onderzoek echter niet onomstotelijk vastgesteld. Wel komt naar voren dat werklozen doorgaans lagere eisen aan een baan stellen dan werkenden en dat de acceptatiebereidheid de laatste jaren is toegenomen (Hoff en Jehoel-Gijsbers, 1998). Kennelijk voelen werklozen zich verplicht meer vormen van arbeid te accepteren door de grotere nadruk die het laatste decennium op uitstroom gelegd wordt. De bereidheid om te werken onder minder aantrekkelijke voorwaarden varieert sterk per specifieke voorwaarde. "Een minder leuke baan" en een "baan beneden niveau" zijn voorwaarden waarop bijstandsgerechtigden het vaakst afhaken. Maar ook "weinig verdienen" en "werk buiten de regio" zijn voor meer dan de helft van de bijstandsgerechtigden voorwaarden waaronder ze een baan niet accepteren.

Aan het vereiste om een extra opleiding te volgen of aan het tijdelijke karakter van een baan wordt echter minder zwaar getild. Ook het verschil tussen uitkering en loon lijkt geen rol te spelen bij werkhervatting. Zoekgedrag hangt samen met de *waargenomen kans op een baan*. Werklozen die denken dat er "toch geen werk is", zijn minder geneigd om een baan te zoeken en te vinden<sup>8</sup>. De afgelopen jaren zijn werklozen optimistischer geworden over de kans op werk. Of het zoekgedrag ook geïntensiveerd is, is niet bekend. Wel zijn de uitstroomkansen van bijstandsgerechtigden gestegen, mede als gevolg van de aantrekkende arbeidsmarkt (Hoff en Jehoel-Gijsbers, 2003).

De reïntegratiekans van bijstandsgerechtigden hangt niet samen met *de ervaringen met de sociale dienst*. Een positieve houding ten opzichte van de sociale dienst gaat meestal samen met een grotere kans op een baan, maar deze samenhang verdwijnt wanneer rekening wordt gehouden met factoren zoals werkloosheidsduur en opleidingsniveau die van invloed zijn op werkhervatting (Hoff en Jehoel-Gijsbers, 2003).

Bij personen die trajectactiviteiten gevolgd hebben, ligt het oordeel over de ervaringen met de sociale dienst in het verlengde van de mate waarin men baat meent te hebben bij de trajectactiviteiten.

In een enquête onder bijstandsgerechtigden in de gemeente Tilburg is de vraag voorgelegd of bijstandsgerechtigden bij het zoeken naar werk *baat hebben of hebben gehad bij deelname aan trajectactiviteiten*.

---

<sup>8</sup> Hoewel het verband ook andersom kan lopen: mensen hebben een gunstigere perceptie van de arbeidsmarkt als zij erin geslaagd zijn een baan te vinden.

Opmerkelijk genoeg oordelen bijstandsgerechtigden die een baan hebben gevonden, doorgaans dat zij geen baat hebben gehad bij deelname. Van de bijstandsgerechtigden die nog in de bijstand zitten, is slechts 40 procent van mening dat de trajectactiviteit geen zin heeft gehad (gemeente Tilburg, 1999). Ook uit onderzoek onder arbeidsongeschikten die zijn uitgestroomd naar werk, blijkt dat er nogal eens scepsis bestaat over de invloed van trajecten op de reïntegratiekans: de helft van de uitgestroomde deelnemers meent dat men ook wel een baan gevonden had zonder deelname aan de trajecten (Hento en Jehoel-Gijsbers, 2001).

Werklozen hebben in het algemeen ruimhartigere opvattingen over *arbeidsplicht* en het *belang van werk* dan werkende Nederlanders (Jehoel-Gijsbers en Hoff, 1998).

Ook is het *arbeidsethos* van werklozen vaak zwakker dan dat van arbeidsongeschikten of werkenden. De verwachting dat strengere opvattingen gepaard gaan met een grotere kans op werkherleving wordt echter niet door de werkelijkheid ondersteund (Hoff en Jehoel-Gijsbers, 2003).

Al met al is nauwelijks aangetoond dat de reïntegratiekans afhangt van persoonlijke opvattingen over werk en de sociale dienst. Alleen zoekgedrag en motivatie hebben aantoonbaar invloed op de baankans. Verder plaatsen (ex-)trajectdeelnemers nogal eens vraagtekens bij de vraag of trajecten de kans op een baan verhogen.

## 3. Resultaten bestandsanalyse

### 3.1 Inleiding

In dit hoofdstuk worden de resultaten van de bestandsanalyse beschreven. Paragraaf 3.2 geeft een beeld van de ontwikkelingen van de afgelopen jaren in aard en omvang van het cliëntenbestand van de dienst Sozawe, met daarbij speciale aandacht voor de dynamiek – de instroom en uitstroom – in het bestand.

In paragraaf 3.3 wordt verder ingegaan op de uitstroom. Met behulp van zogenaamde uitstroomcurven worden de resultaten gekenschetst in termen van uitstroomkansen voor verschillende groepen cliënten.

In paragraaf 3.4 wordt de rol van trajecten bij uitstroomresultaten belicht.

### 3.2 De dynamiek in het uitkeringsgerechtigdenbestand

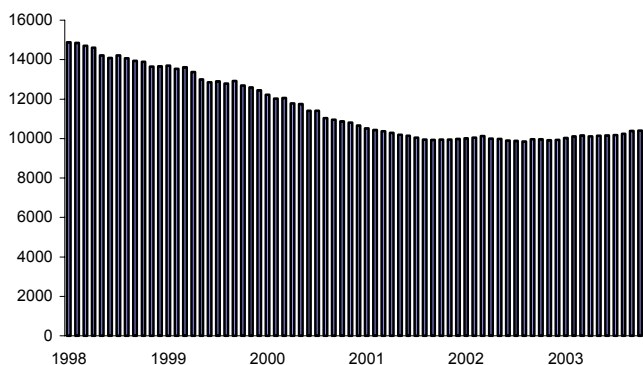
In deze paragraaf wordt de dynamiek in het bestand in kaart gebracht. Eerst wordt een beeld gegeven van de ontwikkelingen van het bestand en de doorstroming van uitkeringsgerechtigden in 2001 en 2002 wordt beschreven. Vervolgens wordt een profiel geschetst van de in- en uitstromers.

#### 3.2.1 Ontwikkelingen

In figuur 3.1 is de ontwikkeling van het bestand weergegeven in de periode 1998-2003. Het gaat hier om zowel hoofdcliënten als partners.

Het aantal cliënten is van 1998 tot aan medio 2001 gedaald van ongeveer 15.000 naar een kleine 10.000. Sinds halverwege 2001 is het aantal cliënten redelijk stabiel, zij het dat het begin 2004 weer licht stijgt. Eind 2003 bedroeg de totale omvang van het uitkeringsgerechtigdenbestand 70 procent van de omvang begin 1998.

Figuur 3.1 Ontwikkeling aantal uitkeringen 1998-2003



In bijlage 2, figuur 1 tot en met 4, wordt de ontwikkeling van het aantal cliënten weergegeven, uitgesplitst naar een aantal kenmerken. Het gaat hierbij om de kenmerken leeftijd, geslacht, fasering en opleidingsniveau.

In de afgelopen jaren is het aantal uitkeringsgerechtigden tot 30 jaar relatief sterk afgenomen en is het aantal cliënten van 50 jaar en ouder toegenomen. Wat betreft geslacht is er weinig verschil: het aantal mannen en vrouwen is ongeveer even sterk gedaald.

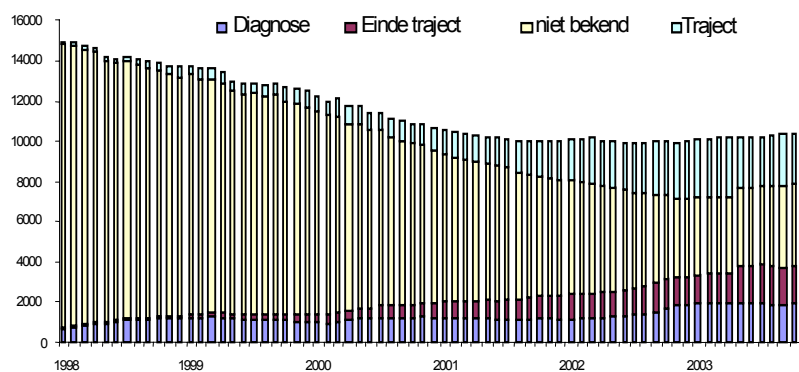
Er heeft zich een duidelijke verandering in de samenstelling van het bestand voorgedaan met betrekking tot de afstand van de cliënt tot de arbeidsmarkt. De gemiddelde afstand is groter geworden. Met name het aantal fase 1- en fase 2-clieënten is sinds 1998 gedaald. In 1998 kon ongeveer veertien procent van de cliënten als een fase 1-clieënt aangemerkt worden, terwijl dertien procent behoorde tot de groep fase 2-clieënten. Eind 2003 zijn deze percentages teruggelopen tot beide ongeveer zes procent van het totaal aantal cliënten. Het aandeel cliënten met een fase 3 indicering daalde van 27 procent in 1998 tot ruim 20 procent eind 2003. Het aandeel fase 4-clieënten tenslotte steeg van 46 procent in 1998 tot 68 procent in 2003.

De ontwikkeling van het cliëntenbestand naar opleidingsniveau laat een voor de hand liggend beeld zien. De sterkste daling heeft zich voorgedaan onder hoog opgeleiden (WO en HBO) en de minst sterke daling onder cliënten met een basisopleiding of minder. Hoewel bij alle opleidingsniveaus het aantal cliënten gedaald is, bedraagt het aandeel hoger opgeleide cliënten nog slechts elf procent, tegen ongeveer twintig procent begin 1998.

In figuur 3.2 wordt ten slotte de ontwikkeling van het aantal cliënten weergegeven vanuit het perspectief van de reïntegratie-inspanningen die de dienst voor de klant verricht heeft. In de figuur is te zien hoeveel cliënten gediagnosticeerd zijn en hoeveel met een traject zijn begonnen c.q. een traject hebben afgemaakt.

In 1998 werd een klein deel van de cliënten bereikt met reïntegratie-inspanningen. Slechts vijf procent van de cliënten in die tijd heeft een diagnose gehad of een traject doorlopen. Dit beeld is de afgelopen zes jaar sterk veranderd. Eind 2003 is het aandeel cliënten dat een diagnose gehad heeft of traject gevolgd of afgerond heeft, opgelopen naar 63 procent van het totale cliëntenbestand.

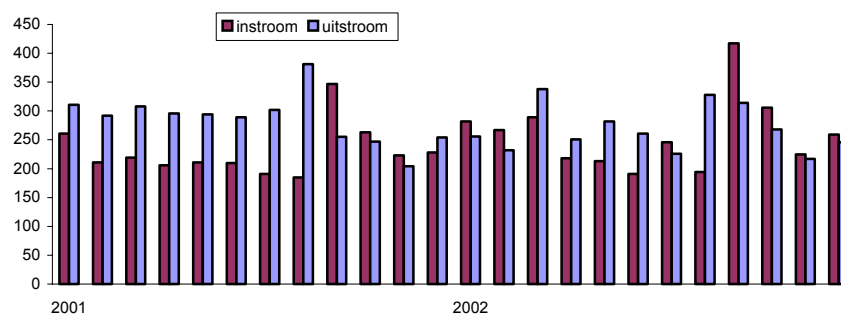
Figuur 3.2 Ontwikkeling reïntegratie-inspanning 1998-2003



### 3.2.2 Dynamiek

De afname van het aantal cliënten in de periode van 1998 tot 2003 verloopt geleidelijk. Achter deze geleidelijke ontwikkelingen gaat echter veel dynamiek schuil. In de volgende figuur worden de in- en uitstroom in de periode 2001-2002 per maand weergegeven.

Figuur 3.3 De dynamiek achter aantal uitkeringen: in- en uitstroom 2001-2002



Terwijl het aantal cliënten in de periode 2001-2002 slechts licht is gedaald, zijn er in dezelfde periode ruim 5.500 cliënten ingestroomd en ruim 6.000 cliënten uitgestroomd.

Opvallend is de hoge uitstroom in augustus en de hoge instroom in september. Augustus is de laatste uitkeringsmaand voor de cliënten die (opnieuw) scholing gaan volgen en september is de eerste maand waarop schoolverlaters bij de Dienst Sozawe aankloppen.

In onderstaande tabel wordt de samenstelling van de instromers vergeleken met die van uitstromers en blijvers in de periode 2001-2002. De blijvers zijn diegenen die de hele periode 2001-2002 een uitkering hebben genoten. De in de tabel gepresenteerde kenmerken hebben betrekking op de maand december.

Tabel 3.1 Profiel van in- en uitstromers en blijvers 2001-2002

		Instroom	Uitstroom	Blijvers
Leeftijd	18-23 jaar	19%	14%	2%
	23-30 jaar	37%	33%	11%
	30-40 jaar	25%	28%	27%
	40-50 jaar	12%	15%	29%
	50-60 jaar	5%	6%	24%
	60-65 jaar	1%	3%	6%
Geslacht	65 > jaar	1%	1%	
	Man	57%	55%	43%
Uitkeringsduur	Vrouw	43%	45%	57%
	0-1 jaar	-	47%	-
	1-3 jaar	-	23%	-
Fasering	3-10 jaar	-	30%	-
	Fase 1	33%	28%	1%
	Fase 2	11%	12%	5%
	Fase 3	17%	19%	18%
	Fase 4	22%	21%	42%
	GAP	8%	10%	21%
Opleiding	Kansmeter	8%	9%	9%
	Laag	12%	13%	22%
	Midden	50%	51%	49%
	Hoog	22%	22%	11%
	onbekend	16%	14%	17%

Uit bovenstaande tabel blijkt dat de dynamiek in het bestand groter is voor jongeren, mannen, fase 1- en fase 2-clieënten en voor hoogopgeleiden. Terwijl de in- en uitstroom voor ongeveer de helft uit cliënten tot 30 jaar bestaat, is slechts 12 procent van de blijvers jonger dan 30 jaar. De blijvers zijn relatief vaak vrouw en bijna tweederde van hen is fase 4 geïndiceerd (fase 4 en voormalige GAP).

De samenstelling van de instroom lijkt op die van de uitstroom. Het aandeel jongeren tot 30 jaar in de instroom is, vergeleken met de uitstroom, licht oververtegenwoordigd, evenals het aandeel mannen en fase-1 cliënten. Bijna de helft van het aantal uitgestroomde cliënten heeft korter dan een jaar een uitkering genoten. Wat betreft opleidingsniveau lijkt de in- en uitstroom ook nauwelijks te verschillen.



### 3.3 Uitstroom in de tijd

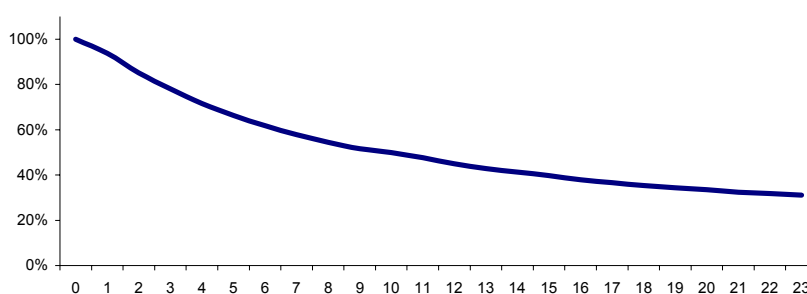
In deze paragraaf wordt een beeld geschetst van de uitstroom *in de tijd*. Dit gebeurt aan de hand van zogenaamde uitstroomcurven. Een uitstroomcurve geeft het percentage uitgestroomden weer, afgezet tegen de verstreken tijd. De uitstroomcurves zijn opgesteld voor het instroomcohort 2001 (alle cliënten die in de loop van 2001 zijn ingestroomd).

Bij de analyses wordt uitgegaan van de volgende definities:

- **Instroom:** Instroom van een klant wordt in dit onderzoek gedefinieerd als 'voor het eerst sinds twee maanden recht op een uitkering hebben'. Er moet ook daadwerkelijk voor de rechtperiode zijn betaald.
- **Uitstroom:** Uitstroom betekent dat er minimaal twee maanden na de betreffende maand geen recht op een uitkering is en dat er dus minimaal twee maanden niet meer betaald is. Bij uitstroom wordt geen rekening gehouden met de uitstroomredenen. De uitstroom kan betrekking hebben op zowel uitstroom richting reguliere arbeid of gesubsidieerde arbeid, als op uitstroom wegens verhuizing, studie, oorzaak bij partner of andere, niet direct arbeidsgerelateerde uitstroomredenen. Achter deze keuze liggen pragmatische overwegingen ten grondslag. In veel gevallen is het namelijk onduidelijk wat de reden van uitstroom is. Zo is waarschijnlijk een groot deel van de uitstroom wegens verhuizing toch toe te schrijven aan het aanvaarden van werk.

In figuur 3.4 wordt de uitstroomcurve van de totale instroom in 2001 weergegeven, waarbij op de horizontale as de duur tot uitstroom weergegeven wordt sinds het moment van instroom. Op de verticale as staat het percentage uitstroom weergegeven.

Figuur 3.4 Uitstroomcurve voor het instroomcohort 2001.



Maand 0 op de horizontale as betreft de maand van instroom. In totaal zijn er 2.755 personen ingestroomd in 2001. Na twaalf maanden is ongeveer de helft van dat aantal cliënten uitgestroomd en na twee jaar ruim tweederde. De uitstroom is vrij sterk in het eerste jaar na instroom en vlakt af in het tweede jaar. In analyses op andere instroomcohorten is te zien dat de uitstroomcurve ook na de eerste twee jaar steeds verder afvlakt. Dit komt overeen met de ervaring dat de uitkeringsduur van cliënten van sterke invloed is op de uitstroomkans: hoe langer in de uitkering, hoe moeilijker het is om uitstroom te realiseren.

In bijlage 2 bij dit hoofdstuk, figuur 2.5 tot en met 2.7, worden de uitstroomcurven van cliënten naar leeftijd, geslacht en etniciteit weergegeven. Op voorhand mag verwacht worden dat voor verschillende groepen cliënten ook verschillende uitstroomcurven gevonden zullen worden. Immers, cliëntengroepen verschillen in uitstroommogelijkheden en in het tempo waarin de uitstroom gerealiseerd wordt.

De uitstroomcurven voor de verschillende leeftijdsgroepen laten het verwachte beeld zien: jongeren stromen meer en relatief sneller uit dan ouderen. Van alle uitkeringsgerechtigden tot 30 jaar is ruim tweederde na een jaar weer uitgestroomd en na twee jaar zelfs bijna 80 procent. Voor de categorie 30 tot 40 jaar is dit respectievelijke 50 procent na een jaar en 60 procent na twee jaar. De uitstroom van ouderen blijft helemaal achter: de helft van de ingestroomde 50-plussers is twee jaar later nog steeds uitkeringsgerechtigd.

De uitstroomcurven voor beide geslachten verschillen niet veel van elkaar. In het eerste jaar na instroom stroomt van beide groepen ongeveer de helft uit. Daarna doen de mannen het iets beter: 70 procent is na twee jaar uitgestroomd, tegen 66 procent van de vrouwen.

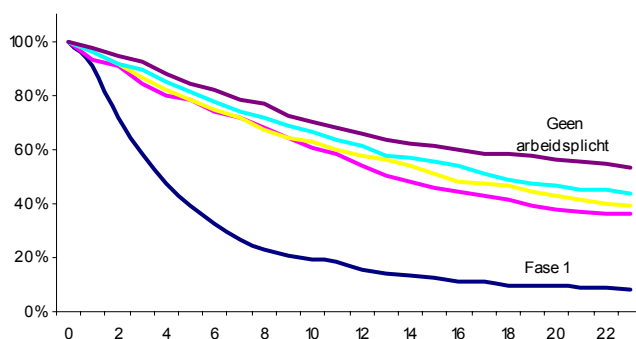
Uit de analyse van de uitstroomcurven van cliënten met verschillende etnische achtergronden, blijkt dat cliënten met een volledig Nederlandse of westerse etnische achtergrond met name direct na instroom vaker uitstromen dan de cliënten met een niet geheel Nederlandse/westerse achtergrond. Het verschil in uitstroom loopt in de eerste vier maanden op tot tien procentpunten en blijft daarna steken rond tien procent. Twee jaar na instroom is 72 procent van de Nederlands/ westerse cliënten weer uitgestroomd, tegen 63 procent van de cliënten met een niet Nederlandse/westerse achtergrond.

Ook met betrekking tot fase-indeling zijn verschillen tussen uitstroomcurves te verwachten. Fasering pretendeert immers de afstand tot de arbeidsmarkt weer te geven. De afstand tot de arbeidsmarkt zou bij uitsteking tot uitdrukking moeten komen in de uitstroomcurven.

Verwacht mag worden dat fase 1-cliënten - de zelfredders - relatief veel uitstromen en dat deze uitstroom relatief snel gerealiseerd zal worden, en dat de hoeveelheid uitstroom en het tempo van de uitstroom af zal nemen naarmate de afstand tot de arbeidsmarkt toeneemt (de fase 2-, 3- en 4-cliënten). De uitstroom zal vermoedelijk het minst zijn en het langst duren bij cliënten zonder arbeidsplicht.

In figuur 3.5 zijn de uitstroomcurven voor de cliënten met verschillende faseringen weergegeven.

Figuur 3.5 Uitstroomcurve van het instroomcohort 2001 naar fasering.



Opvallend in bovenstaande figuur is niet zozeer de sterke en snelle uitstroom van fase 1- cliënten, maar veeleer het geringe verschil tussen de overige fasen. Er lijken slechts kleine verschillen te zijn in uitstroom en tempo van uitstroom tussen de cliënten in fase 2, 3 en 4.

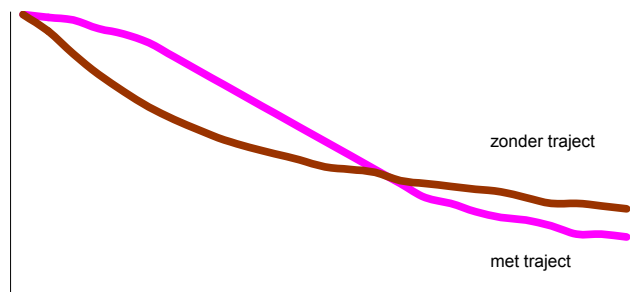
Van alle fase 1-instroom in 2001 is bijna 85 procent binnen een jaar weer uitgestroomd. Voor de fase 2-, 3- en 4-cliënten gelden percentages van respectievelijke 47, 42 en 39. Twee jaar na instroom is nog slechts acht procent van de fase 1 cliënten uitkeringsgerechtigd en is dus 92 procent uitgestroomd. Van de fase 2-, 3- en 4-cliënten heeft na twee jaar nog 35 à 40 procent een uitkering.

### 3.4 Uitstroom en trajecten

#### 3.4.1 *Verwachte en feitelijke uitstroomcurven*

Het is in principe mogelijk om, analoog aan de uitstroomcurven in de vorige paragraaf, uitstroomcurven te maken voor cliënten met en zonder trajecten. Wanneer trajecten gepaard gaan met een hoger uitstroomresultaat, zijn de curves uit figuur 3.6 te verwachten.

Figuur 3.6 Verwachte uitstroomcurven met en zonder traject.



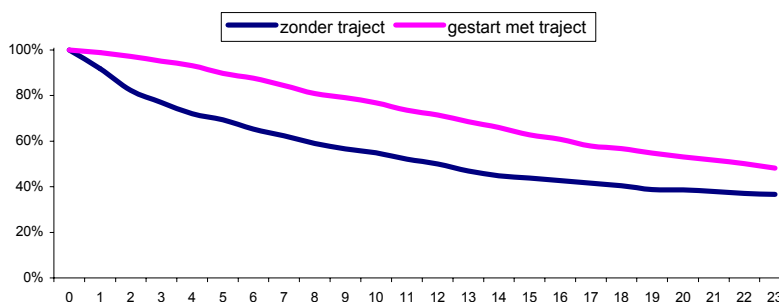
De uitstroom van cliënten zonder traject zal in het begin sterker zijn dan van cliënten met een traject. Immers, cliënten met een traject zullen doorgaans eerst het traject afronden voordat uitstroom plaatsvindt (de zogenaamde insluitingskans, zie ook hoofdstuk 2). Pas na verloop van tijd, zo is de verwachting, zal de uitstroom van cliënten met een traject groter zijn, tenminste, wanneer na het traject de uitstroomkans van de klant toeneemt. In de figuur wordt dit weergegeven doordat de uitstroomcurve van cliënten met een traject eindigt onder die van de cliënten zonder een traject. Doordat trajectactiviteiten vaak gepaard gaan met insluitingseffecten, kan het zicht op de resultaten van trajecten vertroebeld worden. Door gebruik te maken van informatie over het tijdsverloop worden de resultaten én de insluitingseffecten inzichtelijk. Het biedt echter geen oplossing voor selectiviteitsproblemen (zie hoofdstuk 2). De curven laten alleen het bruto-resultaat van trajectactiviteiten zien.

Bij de analyses zijn de volgende uitgangspunten gehanteerd:

- **Begonnen met trajectactiviteit:** Er wordt alleen gekeken naar de start van de eerste trajectactiviteit volgens de bestandsgegevens. Er wordt dus geen rekening gehouden met het al dan niet voltooiën van een activiteit.
- **Uitstroom:** Criterium is uitstroom uit de bijstandsuitkering, ongeacht de reden (reguliere arbeid, gesubsidieerde arbeid of anderszins).
- **Meetmoment:** Als startmoment is gekozen voor de datum waarop het traject begint, om ook het effect van de trajectduur op de uitstroom zichtbaar te maken. Omdat de meeste cliënten pas na een aantal maanden met het traject beginnen, is het wenselijk om te corrigeren voor de instroomdatum van de niet-trajectdeelnemers met de gemiddelde trajectwachttijd van de trajectdeelnemers. Deze gemiddelde wachttijd bedroeg ongeveer twaalf maanden.

In figuur 3.7 worden de uitstroomcurven weergegeven voor bijstandsgerechtigden die wel en niet zijn gestart met een traject. De uitstroomcurve voor de cliënten zonder gestart traject betreft de cliënten die in 2000 zijn ingestroomd en in 2001 een jaar uitkeringsgerechtigd zijn. De cliënten met een gestart traject zijn in 2001 maximaal 12 maanden uitkeringsgerechtigd en zijn in 2001 met een traject(activiteit) begonnen.

Figuur 3.7 Uitstroomcurven met en zonder traject.



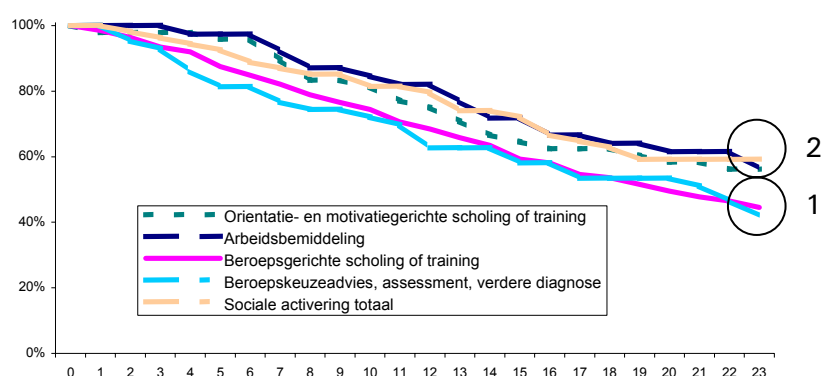
Van de cliënten zonder traject heeft 37 procent na 24 maanden nog steeds een uitkering. De trajectdeelnemers doen het beduidend minder goed: na twee jaar heeft bijna de helft van de cliënten (48 procent) nog steeds een uitkering.

In vergelijking met figuur 3.6 (de verwachte uitstroomcurven) vallen twee zaken op. Ten eerste is te zien dat het starten met een traject binnen een periode van twee jaar uiteindelijk *niet* tot een verhoogde uitstroom leidt. Ten tweede valt op dat er sprake is van een insluitingseffect. Direct na aanvang van het traject stromen trajectdeelnemers beduidend minder snel uit dan niet-trajectdeelnemers. Na enige tijd wordt dat verschil kleiner. Na zes maanden bedraagt het verschil ruim 22 procent, na 24 maanden 11 procent.

Figuur 3.7 is opgesteld voor alle soorten cliënten en alle soorten trajecten. Een mogelijke reden voor het uitblijven van positieve uitstroomresultaten bij trajectdeelname is dat er te veel uiteenlopende groepen op één hoop zijn gegooid. Om dit te onderzoeken zijn uitstroomcurven voor verschillende soorten cliënten en trajecten opgesteld. Er zijn uitstroomcurven gemaakt voor cliënten die verschillen naar geslacht, etniciteit en leeftijd. Daaruit komt telkens hetzelfde beeld naar voren. De uitstroomcurve voor een bepaalde groep cliënten zonder traject ligt telkens onder de uitstroomcurve voor dezelfde groep cliënten die gestart is met een traject.

In figuur 3.8 zijn de uitstroomcurven voor de verschillende typen trajecten weergegeven, waarbij een indeling gehanteerd is, gebaseerd op de Monitor Scholing en Activering (de MOSA-indeling). Hierbij moet aangetekend worden dat, in het geval dat een traject voor een klant uit meerdere activiteiten bestaat, de eerste activiteit in de analyses wordt opgenomen. Verder moet worden opgemerkt dat werkervaring niet als trajectactiviteit is meegenomen.

Figuur 3.8 Uitstroomcurven voor de verschillende soorten trajecten.



Opvallend in bovenstaande figuur is de scheiding tussen beroepsgerichte scholing en training en Beroepskeuzeadvies, assessment en verdere diagnose enerzijds (cirkel 1) en sociale activering, oriëntatie- en motivatiegerichte scholing/ training en arbeidsbemiddeling anderzijds (cirkel 2). Van de eerste groep is bijna 60 procent twee jaar na aanvang van het traject uitgestroomd, terwijl voor de tweede groep een uitstroompercentage na twee jaar van rond de 40 geldt; na twee jaar zit ongeveer 60 procent van de cliënten nog steeds in de uitkering.

Zoals verwacht, is bij arbeidsmarktgerichte instrumenten (met uitzondering van arbeidsbemiddeling) meer uitstroom te zien dan bij de activeringsinstrumenten. In hoeverre dit veroorzaakt wordt door de instrumenten zelf of door de selectie van cliënten, is echter niet te zeggen.

### 3.3.2 Discussie

Uit de analyses in de voorgaande subparagraaf komt naar voren dat deelname aan trajecten niet gepaard gaat met een grotere uitstroom uit de uitkering.

De analyse lijkt zelfs te duiden op een verminderde kans op uitstroom, voor alle onderscheiden klantengroepen en soorten activiteiten.

Hoe moeten deze uitkomsten geïnterpreteerd worden? Zoals in hoofdstuk 2 al benadrukt is, is het niet mogelijk op basis van de hier gepresenteerde resultaten een uitspraak te doen over de *netto-effectiviteit* van trajectactiviteiten. Er mag dus niet worden gezegd dat trajectactiviteiten niet bijdragen aan de kans op werk. Er kan hooguit geconcludeerd worden dat de uitstroomresultaten bij trajectdeelnemers onderdoen voor de uitstroomresultaten bij niet-trajectdeelnemers. Daaraan liggen verschillende factoren ten grondslag. Een eerste factor waarvan in dit hoofdstuk het belang is aangetoond is het *insluitingseffect*.

Trajectdeelnemers stromen gedurende de eerste maanden van hun traject minder vaak uit dan later. Daarnaast spelen vermoedelijk beperkingen in de analyse een rol. Hieronder volgt een korte opsomming.

- *Geen onderscheid tussen werkgerelateerde en niet-werkgerelateerde uitstroom.* In de analyse is (om onderzoekstechnische redenen) geen onderscheid gemaakt in de reden van uitstroom. Uitstroom betekent niet dat er altijd sprake is van werk.
- *De positie van gesubsidieerd werk in het onderzoek.* In het onderzoek geldt gesubsidieerd werk als (succesvolle) uitstroom. Het onderzoek richt zich alleen op de uitgevoerde trajecten (het budget scholing en activering). In een gesubsidieerde baan ontvangt men geen bijstand meer en is men dus uitgestroomd. In het geval van een keuze tussen een scholingstraject of een gesubsidieerde baan betekent dat dus dat de uitstroom juist wordt bereikt als er géén traject wordt gestart.
- *Beperktheid in tijd.* De periode waarover de uitstroom wordt bekeken is beperkt tot twee jaar na de start van een traject. Dit betekent dat mogelijke uitstroom die later plaatsvindt, niet wordt meegenomen.
- *Geen onderscheid tussen al of niet succesvol afgeronde of afgebroken trajecten.* Dit betekent dat ook afgebroken trajecten zijn meegenomen bij de resultaatmetingen.
- *Verschillen tussen deelnemers en niet-deelnemers die niet op basis van de beschikbare bestandsgegevens zijn te achterhalen.* Het is mogelijk dat beide groepen verschillen in bepaalde opzichten die niet op basis van de analyse zijn te achterhalen, bijvoorbeeld het al hebben van deeltijdwerk of het al dan niet gemotiveerd zijn om te gaan werken. Deze verschillen kunnen invloed hebben op de uitkomsten.
- *Onderscheid tussen de verschillende trajecten.* De trajecten worden alleen ingedeeld in globale categorieën. Vanwege de grote diversiteit in trajecten zitten binnen één categorie veel verschillende soorten trajecten. (bijvoorbeeld taalscholing en kwalificerende scholing)

Er kan binnen één categorie daarom ook een groot verschil bestaan in het resultaat. Daardoor is weinig te zeggen over welke trajecten meer en minder succesvol zijn.

Voor een goede interpretatie van de uitkomsten is dan ook nader onderzoek gewenst om de invloed van bovenstaande factoren op de uitkomsten te kunnen beoordelen.

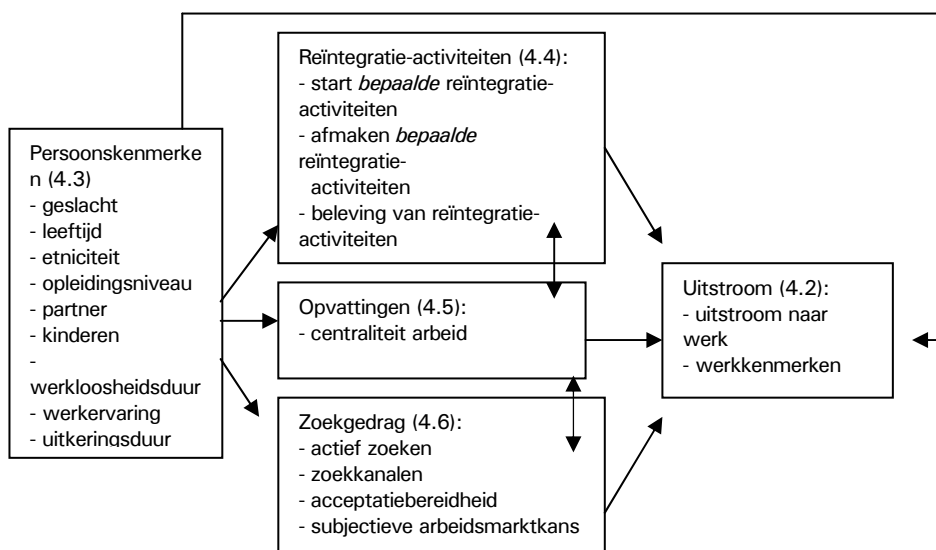


## 4. Resultaten enquête

### 4.1 Inleiding

In oktober en november 2003 is een telefonische enquête gehouden onder personen die in 2002 een bijstandsuitkering ontvingen en in 2001 of 2002 een trajectactiviteit hebben gevolgd. Er is een groep benaderd die nadien is uitgestroomd (de uitgestroomden) en een groep die in de bijstand is gebleven (de blijvers). Het doel van de enquête is een indruk te krijgen van de factoren die van invloed zijn op uitstroom uit de bijstand. Wat maakt dat sommige deelnemers aan trajectactiviteiten uitstromen en anderen niet? In onderstaande figuur is afgebeeld welke factoren mogelijk van invloed zijn. Deze factoren zijn in de vragenlijst aan de orde gekomen.

Figuur 4.1 Conceptueel model uitstroom van (ex-)trajectdeelnemers



De resultaten van de enquête worden in dit hoofdstuk uiteengezet. Leidraad voor het hoofdstuk is bovenstaande figuur. Om te beginnen wordt in paragraaf 4.2 ingegaan op het rechter blok: de uitstroombestemming van (ex-)trajectdeelnemers die zijn uitgestroomd.

In paragraaf 4.3. wordt ingegaan op samenhang tussen uitstroom en persoonskenmerken van bijstandsgerechtigden die trajectactiviteiten hebben gevolgd.

In paragraaf 4.4 worden de gevolgde reïntegratie-activiteiten en de samenhang met uitstroom beschreven (blok midden-boven). De centraliteit van arbeid in het leven komt aan de orde in paragraaf 4.5. Vervolgens staat in paragraaf 4.6 het zoekgedrag van werkenden en niet-werkenden centraal. Tot slot volgen in paragraaf 4.7 de conclusies.

## 4.2 Uitgestroomde (ex-)trajectdeelnemers

In paragraaf 4.2.1 wordt ingegaan op uitstroomredenen. Een deel van de (ex-)trajectdeelnemers stroomt uit naar werk. Hoe de werkkring van deze uitgestroomden er uit ziet, wordt beschreven in paragraaf 4.2.2. Tot slot komt in paragraaf 4.2.3 aan de orde welke veranderingen opgetreden zijn in de uitstroomsituatie.

### 4.2.1 Uitstroomredenen

De enquête is gehouden onder een groep (ex-)trajectdeelnemers die sinds 2002 is uitgestroomd (de uitgestroomden) en onder een groep (ex-)trajectdeelnemers die sindsdien in de bijstand is gebleven (de blijvers). Omdat de uitstroomsituatie op het enquêtemoment veranderd kan zijn, is in de enquête opnieuw gevraagd of men een bijstandsuitkering ontvangt. Op basis van de antwoorden zijn de respondenten opnieuw ingedeeld, en wel in twee groepen (zie ook bijlage 2):

1. *blijvers*: respondenten die *volgens de enquête* sinds 2002 onafgebroken (hooguit met een tussenpoos van twee maanden) in de bijstand hebben gezeten (423 personen);
2. *uitgestroomden*: respondenten die *volgens de enquête* sinds 2002 zijn uitgestroomd uit de bijstand (175 personen). Deze groep valt uiteen in:
  - draaideurcliënten*: respondenten die volgens de enquête sinds 2002 minstens drie maanden geen bijstand hebben ontvangen maar op het enquêtemoment weer in de bijstand zitten (29 personen);
  - “duurzaam” uitgestroomden*: respondenten die sinds 2002 zijn uitgestroomd en op het enquêtemoment geen bijstand meer ontvangen (146 personen).

Doordat er sprake is geweest van twee afzonderlijke steekproeven onder respectievelijk blijvers en uitgestroomden, is het niet mogelijk uit bovenstaande cijfers een betrouwbare schatting te maken van het percentage (ex-)trajectdeelnemers dat is uitgestroomd. In deel twee van dit onderzoek (de bestandsanalyse) zal dit wel aan de orde komen.

In de enquête is aan uitgestroomde (ex-)trajectdeelnemers gevraagd naar de reden waarom men is uitgestroomd. De resultaten staan vermeld in tabel 4.1a en 4.1b.

Tabel 4.1a Uitstroomredenen van (ex-)trajectdeelnemers die uitgestroomd zijn uit de bijstand<sup>9</sup>.

Uitstroomreden	Draaideurcliënten		"Duurzaam" uitgestroomden	
	Aantal	Perc.	Aantal	Perc.
Vanwege regulier werk	13	45%	73	50%
Vanwege gesubsidieerd werk	1	3%	46	31%
Vanwege andere redenen	15	52%	27	19%
Totaal	29	100%	146	100%

Circa de helft van de uitgestroomden is naar eigen zeggen uitgestroomd naar regulier werk. Bij de duurzaam uitgestroomden is dit naar eigen zeggen vaak naar een gesubsidieerde baan<sup>10</sup>; bij draaideurcliënten vaak om andere redenen.

Tabel 4.1b Uitstroomredenen van (ex-)trajectdeelnemers die om niet werkgerelateerde redenen zijn uitgestroomd uit de bijstand (aantallen)

Uitstroomreden	Draaideurcliënten	"Duurzaam" uitgestroomden
- Partner heeft betaalde baan gekregen	1	3
- Getrouwd/gaan samenwonen	0	5
- Studie	2	6
- Detentie	1	0
- Meningsverschil met de dienst	1	0
- Dak/thuisloos	1	0
- Vakantie/reizen	4	0
- Andere uitkering	1	5
- Maandbriefje niet opgestuurd	0	3
- Anders	4	5
Totaal	15	27

<sup>9</sup> Omdat het om steekproeftechnische redenen onbekend is of de proportie draaideurcliënten in de steekproef representatief is voor de populatie, is in deze tabel (evenals in tabel 4.1b) de totaal kolom (draaideurcliënten én duurzaam uitgestroomden) weggelaten. Om deze redenen mogen er evenmin horizontale percentages berekend worden (er mag dus niet gezegd worden dat 16 procent van de uitgestroomden een draaideurcliënt is).

<sup>10</sup> Dit is exclusief I/D-banen, omdat deze buiten het onderzoek zijn gehouden.

Uit tabel 4.1a is af te lezen dat de uitgestroomde (ex-)trajectdeelnemers voor 17 procent (29 van de 175) bestaan uit draaideurcliënten. Niet in de tabel vermeld staat dat na verloop van tijd 17 procent weer in de bijstand is gekomen.

#### **4.2.2 De werkring**

In de enquête is aan (ex-)trajectdeelnemers die zijn uitgestroomd naar werk, gevraagd de uitstroombaan te karakteriseren. Er is ingegaan op branche, beroep, aanstellingsomvang en dienstverband vlak nadat zij uitgestroomd waren en gingen werken. Deze gegevens zijn samengevat in tab 4.2.

De (ex-)trajectdeelnemers die naar werk uitgestroomd zijn, zijn aan de slag gekomen in een groot aantal verschillende branches, waaronder onderwijs, zakelijke dienstverlening, handel, overheid en de zorgsector. Verder zeggen achttien uitgestroomden in dienst te zijn gekomen van Stichting Weerwerk (de stichting is apart opgenomen in de tabel) - hier is dus duidelijk sprake van gesubsidieerde arbeid. De overige respondenten met gesubsidieerde arbeid zijn verdeeld over de andere branches.

Het merendeel van de naar werk uitgestroomde (ex-)trajectdeelnemers is gaan werken in één van de drie beroepsgroepen: economisch/administratieve beroepen, verzorgende beroepen en technische beroepen.

Aangezien de uitgestroomden na uitstroom geen bijstand meer ontvangen, ligt het in de lijn der verwachting dat het gros meer dan twintig uur in de week is gaan werken. Dat is inderdaad het geval: 85 procent van de draaideurcliënten en 93 procent van de uitgestroomden werkt meer dan twintig uur. Wel wordt er, vooral bij "duurzaam" uitgestroomden, vaak in een grote deeltijdbaan gewerkt.

Opvallend is dat de baan in verreweg de meeste gevallen tijdelijk is. Circa een kwart van de banen is vast of tijdelijk met uitzicht op vast. Bij draaideurcliënten lijkt het percentage vast of tijdelijk met uitzicht op een vaste baan iets lager te liggen, zoals te verwachten. Tot slot wordt een aanzienlijk deel van de uitstroombanen verricht in een detachingsconstructie, meestal via een uitzendbureau of Stichting Weerwerk.

Tabel 4.2 Kenmerken van werk van (ex-)trajectdeelnemers die zijn uitgestroomd vanwege werk.

	Draaideurcliënten (gesubsidieerd en regulier werk)	“Duurzaam” uitgestroomden: regulier werk	“Duurzaam” uitgestroomden: gesubsidieerd werk
<b>Branche</b>			
Weerwerk	7,1%	-	42,9%
Industrie en landbouw	7,1%	12,7%	4,8%
Bouwnijverheid	14,3%	7,0%	-
Handel, horeca en reparatie	7,1%	18,3%	4,8%
Transport	-	1,4%	-
Zakelijke dienstverlening	42,9%	16,9%	11,9%
Overige dienstverlening	-	-	2,4%
Zorgsector	7,1%	14,1%	4,8%
Overheid en nutsbedrijven	7,1%	9,9%	16,7%
Onderwijs	7,1%	19,7%	11,9%
<b>Beroep</b>			
Pedagogisch	-	6,9%	4,5%
Cultureel	-	4,2%	9,1%
Agrarisch	-	-	4,5%
Technisch	21,4%	16,7%	15,9%
Transport	-	2,8%	4,5%
Medisch en paramedisch	-	2,8%	-
Economisch en administratief	71,4%	29,2%	31,8%
Informatica	-	1,4%	4,5%
Sociaal-cultureel	-	9,7%	6,8%
Verzorgend en dienstverlenend	7,1%	26,4%	18,2%
<b>Aantal uren in de week</b>			
Geen vast aantal uren	-	4,2%	-
0-20 uur	14,3%	5,6%	2,4%
21-32 uur	28,6%	45,1%	87,8%
33 uur of meer	57,1%	45,1%	9,8%
<b>Dienstverband</b>			
Vast	7,1%	20,8%	16,3%
Tijdelijk	78,6%	59,7%	76,7%
Tijdelijk met uitzicht op vast	7,1%	11,1%	4,7%
Anders	7,1%	8,3%	2,3%
<b>Via uitzendbureau of detachering</b>			
Nee	28,6%	64,3%	21,4%
Ja, namelijk:			
Uitzendbureau	57,1%	24,7%	-
Detachingsbureau	7,1%	5,5%	-
Weerwerk	7,1%	-	78,6%
Freelancewerk	-	5,5%	-
<b>Totaal</b>	<b>100%</b>	<b>100%</b>	<b>100%</b>
<b>Totaal aantal</b>	<b>14</b>	<b>69</b>	<b>43</b>

Om een indruk te krijgen van de invloed van zoekgedrag op het vinden van een baan zijn aan (ex-)trajectdeelnemers die een baan gevonden hebben, vragen gesteld over het zoekgedrag. Tweederde van de naar werk uitgestroomde (ex-)trajectdeelnemers heeft naar eigen zeggen actief naar de baan gezocht. Een kwart heeft wel gezocht, maar niet heel actief.

Slechts één op de tien heeft de desbetreffende baan bemachtigd zonder er naar te zoeken. Dit zijn voor het grootste gedeelte (ex-)trajectdeelnemers die zijn uitgestroomd naar een gesubsidieerde baan.

De gebruikte zoekkanalen staan vermeld in tabel 4.3. In de tabel staan alleen antwoorden vermeld van uitgestroomde (ex-)trajectdeelnemers die een reguliere uitstroombaan hebben gekregen én actief gezocht hebben. Ze hebben deze baan vooral gezocht via advertenties, open sollicitaties, het CWI en uitzendbureaus.

Tabel 4.3 Zoekkanalen van (ex-)trajectdeelnemers die uitgestroomd zijn naar regulier werk (meerdere antwoorden mogelijk).

Zoekkanalen	Aantal	Percentage
Via advertenties in de krant	30	48%
Open sollicitaties	28	45%
Via uitzendbureau	28	45%
Via arbeidsbureau/CWI	26	42%
Via kennissen, familie, vrienden	16	26%
Via internet gezocht	17	27%
Anders	5	8%
Via opleiding, stage en vrijwilligerswerk	4	6%
Totaal	62	100%
Gemiddeld aantal zoekkanalen p.p.	2,5	

Aan naar werk uitgestroomde (ex-)trajectdeelnemers is gevraagd of zij er in financieel opzicht op vooruit zijn gegaan na het aanvaarden van een baan. Voor een kwart van de uitgestroomde (ex-)trajectdeelnemers is uitstroom naar werk niet gepaard gegaan met een verbeterde financiële situatie. Driekwart van de (ex-)trajectdeelnemers met een gesubsidieerde baan en driekwart van de (ex-)trajectdeelnemers met een reguliere uitstroombaan zijn er naar eigen zeggen in financieel opzicht op vooruitgegaan. Om een indruk te krijgen van het belang van de hoogte van het loon bij een baanaanbieding is gevraagd of men de baan ook geaccepteerd had indien die geen financiële vooruitgang zou inhouden. Slechts een kwart van de (ex-)trajectdeelnemers beantwoordt deze vraag ontkennend. Voor het merendeel van de (ex-)trajectdeelnemers die uitgestroomd zijn naar werk, lijkt het bij de overweging om de baan te accepteren dus niet doorslaggevend te zijn of men er financieel op vooruit gaat.

#### **4.2.3 Veranderingen in de loop der tijd**

In de voorgaande paragrafen is steeds gesproken over de situatie vlak na uitstroom. Deze situatie kan zijn veranderd op het enquêtemoment.

Gemiddeld is het twaalf à dertien maanden geleden dat uitgestroomde (ex-)trajectdeelnemers zijn uitgestroomd. Het tijdstip van uitstroom was voor 22 procent van de uitgestroomden naar regulier werk korter dan zes maanden geleden.

Voor 29 procent van degenen die uitgestroomd zijn naar gesubsidieerd werk en 33 procent van de (ex-)trajectdeelnemers die uitgestroomd zijn om andere redenen viel het uitstroomtijdstip in het half jaar dat voorafging aan het enquêtemoment.

In de enquête is gevraagd of men op het moment werkt of in de bijstand zit. Daaruit is af te leiden of er veranderingen zijn opgetreden tussen de situatie tijdens het uitstroommoment en de situatie tijdens de enquête. In tabel 3.4 is de situatie op het enquêtemoment weergegeven voor verschillende groepen.

Tabel 4.4 Situatie van uitgestroomden, draaideurcliënten en blijvers op het enquêtemoment (aantallen).

	Nu reguliere baan	Nu gesubsidieerde baan	Nu geen baan	Totaal
"Duurzaam" uitgestroomd naar reguliere baan	65	-	7	72
"Duurzaam" uitgestroomd naar gesubsidieerde baan	2	39	4	45
"Duurzaam" uitgestroomd om andere redenen	10	1	15	26
Draaideurcliënt met tijdelijk een reguliere baan	2	-	12	14
Draaideurcliënt met tijdelijk een gesubsidieerde baan	-	-	1	1
Blijvers	53	9	355	417
Totaal	79	40	39	158

Degenen die uitgestroomd zijn vanwege het vinden van een reguliere baan en daarna geen beroep meer op de bijstand hebben gedaan, zijn in 65 van de 72 gevallen nog werkzaam in een betaalde baan. Doorgaans is dit dezelfde baan als die op het moment van uitstroom. Slechts 5 van de 65 personen hebben op het enquêtemoment een andere reguliere baan (niet in tabel 4.4).

(Ex-)trajectdeelnemers met een gesubsidieerde baan hebben op het enquêtemoment doorgaans nog dezelfde gesubsidieerde baan. Opvallend is dat de uitstroom naar een reguliere baan dus minimaal is. Daarbij moet wel bedacht worden dat de helft van de personen met een gesubsidieerde baan twaalf maanden of korter in deze baan werkzaam is.

(Ex-)trajectdeelnemers die om andere redenen zijn uitgestroomd, hebben in de meeste gevallen op het enquêtemoment geen baan. Toch vinden tien van deze 26 personen alsnog een betaalde baan.

In de tabel zijn volledigheidshalve ook draaideurcliënten vermeld, die sinds 2002 ooit zijn uitgestroomd maar op het enquêtemoment weer een bijstandsuitkering ontvangen. De groep draaideurcliënten bedraagt 17 procent van de uitgestroomden. De meeste draaideurcliënten hebben, zoals overeenkomstig de definitie te verwachten valt, op het enquêtemoment geen baan. Toch zeggen twee draaideurcliënten naast de uitkering een reguliere betaalde baan te hebben (met een nul-urencontract).

Tot slot zijn in tabel 4.4 de blijvers vermeld, die sinds 2002 nooit zijn uitgestroomd en op het enquêtemoment een bijstandsuitkering ontvangen. Zoals te verwachten, is het merendeel niet werkzaam. Negen personen hebben op het enquêtemoment een gesubsidieerde baan. Verrassend is dat een substantiële groep van 53 personen op het enquêtemoment een reguliere, betaalde baan heeft. Dit zijn doorgaans kleine banen of banen waarin geen vast aantal uren afgesproken is. Slechts twee personen zeggen meer dan 32 uur in de week te werken.

### 4.3 Uitstroom en persoonskenmerken

Wat maakt dat sommige bijstandsgerechtigden die trajectactiviteiten hebben gevolgd uitstromen en anderen niet? Een eerste indruk kan verkregen worden door te kijken naar de achtergrond van blijvers en uitgestroomden (zie bijlage 4, tabel 4.1).

Zoals te verwachten, is er in een aantal opzichten sprake van verschillen tussen blijvers en uitgestroomden. Het zijn iets vaker mannen dan vrouwen die uitstromen. Bovendien zijn uitgestroomden relatief vaak jonger dan 35 jaar. Personen boven de 55 jaar zijn ondervertegenwoordigd onder de "uitgestroomden". Ook de opleidingsachtergrond lijkt te verschillen tussen beide groepen. De groep uitgestroomden bestaat voor een groot deel uit personen die in het SZW +-bestand geregistreerd zijn met een opleiding op mbo-, havo- of vwo-niveau. Verder verschillen beide groepen in de mate waarin zij in het verleden werkervaring hebben opgedaan. Degenen die uitgestroomd zijn hebben vaker twee jaar of langer werkervaring opgedaan. Ook uitkeringsduur speelt een rol: uitgestroomden hebben vaak voor een relatief korte periode een uitkering ontvangen. Ook qua fase-indeling lopen de groepen zeer uiteen. Onder de blijvers bevinden zich veel (ex-)trajectdeelnemers uit fase 4. De uitgestroomden zijn relatief vaak ingedeeld in fase 1 of 2. Daarnaast verschillen de groepen in de samenstelling van het huishouden.



Uitgestroomden zijn vaker samenwonend en hebben relatief minder vaak thuiswonende kinderen op het enquêtemoment<sup>11</sup>.

Bij de interpretatie van deze resultaten moet rekening gehouden worden met mogelijke samenhang tussen de achtergrondkenmerken. Zo zijn ouderen doorgaans lager opgeleid dan jongeren. Het is daarom mogelijk dat blijvers ten opzichte van uitgestroomden relatief vaak een opleidingsniveau van LBO-niveau of lager hebben "doordat" ouderen oververtegenwoordigd zijn. Om hiervoor te corrigeren is een multivariate analyse uitgevoerd (zie tabel 4.3 in bijlage 4). Uit deze analyse blijkt dat beide groepen hoofdzakelijk verschillen met betrekking tot leeftijd, werkervaring, opleidingsniveau en al dan niet samenwonen. Geslacht en uitkeringsduur spelen in het beschrijven van de verschillen tussen uitgestroomden en blijvers dus geen rol van betekenis wanneer tegelijk rekening gehouden wordt met de overige kenmerken. Evenmin onderscheiden beide groepen zich dan nog met betrekking tot de aanwezigheid van kinderen.

In de multivariate analyse uit bijlage 4 is fasering niet opgenomen. Reden is dat de fase-indeling uit SZW+ te boek staat als weinig betrouwbaar. Desalniettemin zijn er aanwijzingen dat uitgestroomden zich met betrekking tot fase-indeling sterk onderscheiden van niet-uitgestroomden. Uitgestroomden zijn vaak ingedeeld in fase 2 en 3, niet-uitgestroomden in fase 4.

Bij de beschrijving van verschillen tussen uitgestroomden en blijvers is geen rekening gehouden met de uitstroombestemming. Zoals in paragraaf 4.2.1 al is beschreven, hoeven (ex-)trajectdeelnemers die uitgestroomd zijn niet persé uitgestroomd te zijn naar werk; zij kunnen ook verhuisd zijn of zijn gaan samenwonen. Uit tabel 4.3 in bijlage 4 is af te lezen in hoeverre de groep die naar regulier of gesubsidieerd werk is uitgestroomd, verschilt van de overige (ex-)trajectdeelnemers (dus degenen die niet uitgestroomd zijn plus degenen die uitgestroomd zijn om andere redenen – voor een toelichting op deze categorie-indeling, zie bijlage 3).

De verschillen tussen de groepen die al dan niet uitgestroomd zijn naar werk, lijken sterk op de beschreven verschillen tussen uitgestroomden en blijvers.

(Ex-) trajectdeelnemers die uitgestroomd zijn naar werk, zijn relatief vaak man en tussen de 25 en 34 jaar oud. Degenen die uitgestroomd zijn naar gesubsidieerd werk, zijn doorgaans ouder dan degenen die uitgestroomd zijn naar een reguliere baan. Opvallend is dat MBO'-ers sterk oververtegenwoordigd zijn onder degenen die uitstromen naar gesubsidieerd werk (58 procent) en regulier werk (41 procent). Ook hebben uitstromers naar werk vaak meer werkervaring opgedaan in het verleden.

---

<sup>11</sup> Dit verband blijft bestaan wanneer uitgestroomden die vanwege een verandering in huishoudsamenstelling buiten beschouwing gelaten worden.

Fasering is weer een sterk onderscheidend kenmerk. Degenen die niet uitstromen naar werk zijn relatief vaak ingedeeld in fase 4. Uitgestroomden naar gesubsidieerd werk zijn vaak ingedeeld in fase 3. Uitgestroomden naar regulier werk, ten slotte, zijn relatief vaak ingedeeld in fase 2. Verder verblijven uitstromers naar werk vaak korter in de bijstand, tenzij er sprake is van uitstroom naar gesubsidieerd werk. Ook verschilt de samenstelling van het huishouden. In de eerste plaats bevinden zich onder (ex-)trajectdeelnemers die uitgestroomd zijn naar regulier werk, naar verhouding veel samenwonenden. Daarentegen zijn degenen die uitgestroomd zijn naar gesubsidieerd werk, relatief vaak alleenwonend. In de tweede plaats hebben degenen die uitstromen naar regulier of gesubsidieerd werk, relatief vaak geen thuiswonende kinderen.

Wanneer met verschillende achtergrondkenmerken tegelijk rekening wordt gehouden (zie tabel 4.4, bijlage 4), dan blijkt dat degenen die naar regulier werk uitstromen, zich in vier opzichten onderscheiden van degenen die niet naar werk uitstromen: naar leeftijd, opleidingsniveau, werkervaring en al dan niet samenwonen. Ook met betrekking tot fasering (niet in de bijlage opgenomen) onderscheiden de groepen zich. Wanneer rekening gehouden wordt met deze vier kenmerken, spelen de overige geen rol meer.

Degenen die naar gesubsidieerd werk uitstromen, onderscheiden zich in vier opzichten van degenen die niet naar gesubsidieerd werk uitstromen: naar leeftijd (meer jongeren), opleidingsniveau (veel mbo), werkervaring (geen of nauwelijks werkervaring) en fasering (meer fase 3). Opmerkelijk is dat uitkeringsduur ook bij deze groep geen onderscheidend kenmerk is.

#### **4.4 Deelname aan trajectactiviteiten in het verleden**

In figuur 4.1 (paragraaf 4.1) zijn in totaal vier factoren genoemd die bij (ex-)trajectdeelnemers van invloed zijn op uitstroom uit: persoonskenmerken, deelname aan specifieke trajecten, de centraliteit van arbeid in het leven en zoekgedrag. De invloed van persoonskenmerken is aan de orde geweest in de vorige paragraaf. In paragraaf 4.4 wordt ingegaan op de invloed van reïntegratie-activiteiten. Eerst wordt in paragraaf 4.4.1 beschreven aan welk type trajecten traject-deelnemers hebben meegedaan. Daarbij wordt tevens aandacht besteed aan verschillen tussen de persoonlijke achtergrond van deelnemers aan verschillende trajecten. Ook wordt de vraag beantwoord of sommige soorten trajecten vaker gepaard gaan met uitstroom naar werk dan andere trajecten. In paragraaf 4.4.2 wordt ingegaan op het nut van trajecten volgens de (ex-)trajectdeelnemers zelf.

#### **4.4.1 Deelname aan trajecten en uitstroom naar werk**

In de enquête is aan (ex-)trajectdeelnemers gevraagd of men een trajectplan heeft gehad. Bij circa 70 procent is dat het geval. Vervolgens is een zevental activiteiten genoemd, waarvan men moest beoordelen of men die de afgelopen drie jaar had gevolgd: werkervaring (onbetaald, betaald via weerwerk of een reguliere parttimebaan, sollicitatietraining, studie- of beroepskeuze-advies, cursussen of "andere activiteiten".

Deze laatste restcategorie kan veel uiteenlopende activiteiten bevatten. Men kan hier sociale activeringsprojecten kwijt, activiteiten die geïnitieerd zijn vanuit een andere instantie (bijvoorbeeld CWI) of activiteiten noemen die op persoonlijk initiatief zijn ontplooid. De activiteiten die in de tabel voorzien zijn van een asterisk, staan te boek als trajectactiviteit. Voor de restcategorie geldt, dat een deel daarvan (namelijk sociale activering) een trajectactiviteit is.

In principe zouden alle geënquêteerden één of meer activiteiten moeten hebben gevolgd. Zij zijn immers met het oog op de enquête uit het bestand van de Dienst Sozawe geselecteerd op basis van hun deelname aan trajectactiviteiten. Toch blijkt niet iedereen naar eigen zeggen deelgenomen te hebben aan activiteiten. Van de uitgestroomden naar regulier werk en de niet uitgestroomden naar werk heeft rond 10 procent geen enkele activiteit gevolgd. Dit komt óf door verkeerde of onvolledige registratie in het SZW +-bestand (bijvoorbeeld iemand is aangemeld voor een activiteit maar is er nooit mee begonnen), óf doordat de respondent het anders percipieert.

Voor degenen die activiteiten hebben gevolgd, is berekend hoeveel van deze activiteiten gemiddeld per persoon gevolgd zijn. Voor de uitgestroomden naar werk is dit evenveel als voor degenen die niet uitgestroomd zijn naar werk: 2,5 per persoon. Het gemiddeld aantal gevolgde trajecten verschilt niet naar geslacht, leeftijd, opleidingsniveau, etniciteit, uitkeringsduur of werkervaring.

Welke activiteiten worden vaak gevolgd en welke minder vaak? In tabel 4.5b is te zien dat onbetaalde werkervaring en cursussen door een groot deel van de (ex-)trajectdeelnemers gevolgd worden. Daarna volgt studie- en/of beroepskeuze-advies. Op de vierde plaats staat sollicitatietraining. Wanneer de activiteiten van uitgestroomden naar een reguliere baan vergeleken worden met die van degenen die niet uitgestroomd zijn naar werk, vallen geen grote verschillen op. Het meest in het oog springt "werkervaring via Weerwerk". Uitgestroomden naar regulier werk hebben wat vaker werkervaring via Weerwerk opgedaan dan degenen die niet uitgestroomd zijn naar werk. Verder hebben naar werk uitgestroomde (ex-)trajectdeelnemers iets minder vaak een beroepskeuze-advies en cursussen aangeboden gekregen.

Tabel 4.5b Percentage (ex-)trajectdeelnemers dat bepaalde activiteiten heeft gevolgd in de afgelopen drie jaar (meerdere antwoorden mogelijk).

	Uitgestroomd: naar reguliere baan	Niet naar werk uitgestroomd
Onbetaalde werkervaring/stage/vrijwilligerswerk	49,4%	47,5%
Betaalde werkervaring via weerwerk	18,5%	8,5%
Betaalde parttimebaan (geen trajectactiviteit)	33,3%	25,7%
Sollicitatietraining*	29,9%	26%
Waarvan afgemaakt	28,8%	20,3%
Waarvan gestopt	1,0%	1,9%
Waarvan nog bezig	0	3,8%
Studie- of beroepskeuze-advies*	31,0%	37,9%
Cursussen*	44,8%	49,6%
Waarvan afgemaakt	33,3%	41,2%
Waarvan gestopt	4,6%	6,3%
Waarvan nog bezig	8,2%	8,3%
Andere activiteiten**	41,4%	55,3%
Totaal	78	398

• Deze activiteiten worden in 2002 gezien als trajectactiviteit

\*\* Sommige van deze activiteiten worden in 2002 gezien als een trajectactiviteit

De samenhang tussen deelname aan specifieke trajectactiviteiten en uitstroom naar werk kan ontstaan zijn doordat er sprake is van een selectie-effect. Het kan bijvoorbeeld lijken alsof een bepaalde activiteit gepaard gaat met grotere uitstroom, maar dat effect kan veroorzaakt zijn doordat bij bepaalde activiteiten alleen de meest kansrijke bijstandsgerechtigden zijn geselecteerd. Om dit te onderzoeken zijn multivariate analyses uitgevoerd, in twee stappen: eerst is deelname aan bepaalde activiteiten verklaard vanuit achterliggende persoonskenmerken, vervolgens is uitstroom naar werk verklaard vanuit achterliggende persoonskenmerken *en* deelname aan bepaalde activiteiten (zie bijlage 4, tabel 4.4 tot 4.9 en tabel 4.11).

De analyse van deelname aan activiteiten levert een beeld op van de persoonskenmerken die er toe doen bij de allocatie van (ex-)trajectdeelnemers aan specifieke trajectactiviteiten. In het algemeen lukt het niet zo goed om deelname aan activiteiten te verklaren aan de hand van de achtergrondfactoren. De verklaarde variantie ligt rond de 15 procent. Dit kan veroorzaakt zijn doordat er een grote diversiteit schuil gaat achter de toewijzing.

Ook is het mogelijk dat de toewijzing van trajectactiviteiten voor een groot deel wordt bepaald door "toeval" of door andere, niet waargenomen factoren. Toch is er een aantal factoren te onderscheiden die deelname aan bepaalde activiteiten (enigszins) verklaart:

#### *Werkervaring*

Onbetaalde werkervaring wordt vaker opgedaan door (ex-)trajectdeelnemers:

- boven de 35 jaar;
- met mbo- of wo-diploma;
- (nagenoeg) zonder werkervaring.

Onbetaalde werkervaring wordt minder vaak opgedaan door (ex-)trajectdeelnemers:

- met fase 1.

#### *Gesubsidieerd werk*

Bij de resultaten met betrekking tot gesubsidieerd werk dient een kanttekening te worden geplaatst.

Respondenten die in de enquête gemeld hebben in het verleden gesubsidieerd werk te hebben verricht, hebben in dit onderzoek een "status aparte". In 2002 werd een gesubsidieerde baan niet geregistreerd als een trajectactiviteit. Deze respondenten zijn dus in de steekproef terecht gekomen doordat zij in 2002 een bijstandsuitkering ontvingen en daarnaast ook andere trajectactiviteiten gevolgd hebben. Onderstaande resultaten moeten dan ook met enige terughoudendheid geïnterpreteerd worden; ze hebben betrekking op een specifieke groep gesubsidieerde werkers.

Met deze kanttekening in gedachten kan het volgende worden gezegd: gesubsidieerd werk wordt *minder* vaak verricht door (ex-)trajectdeelnemers:

- met een hbo- of wo-diploma;
- zonder werkervaring;
- met meer dan zes jaar werkervaring.

Gesubsidieerd werk wordt vaker verricht door (ex-)trajectdeelnemers:

- met een mbo-diploma.

Opmerkelijk is dat de uitkeringsduur en fase-indeling niet samenhangen met deelname aan gesubsidieerd werk.

*Sollicitatietraining*

Sollicitatietraining wordt vaker gevolgd door (ex-)trajectdeelnemers:

- jonger dan 35 jaar;
- met een opleiding op mbo-niveau;
- met fase 1.

Sollicitatietraining wordt minder vaak gevolgd door (ex-)trajectdeelnemers:

- met lange uitkeringsduur.
- met fase 4.

*Beroepskeuze-advies*

Beroepskeuze-advies wordt vaker gegeven aan:

- (ex-)trajectdeelnemers onder de 35 jaar;
- (ex-)trajectdeelnemers die langer dan één jaar een uitkering ontvangen.

*Cursussen*

Cursussen worden vaker gevolgd door:

- vrouwen;
- (ex-)trajectdeelnemers met mbo-niveau;
- (ex-)trajectdeelnemers van niet-Nederlandse afkomst (taalcursussen).

*Deeltijdwerk*

Deeltijdwerk wordt vaker gedaan door:

- (ex-)trajectdeelnemers onder de 34 jaar;
- (ex-)trajectdeelnemers met werkervaring;
- (ex-)trajectdeelnemers met kinderen boven de 5 jaar.

Welke samenhang bestaat er bij (ex-)trajectdeelnemers tussen uitstroom naar regulier werk en deelname aan specifieke activiteiten wanneer gecorrigeerd wordt voor de invloed van de hierboven beschreven achtergrondkenmerken? De afwezigheid van duidelijke verbanden in tabel 4.5 doet vermoeden dat er niet of nauwelijks samenhang bestaat. Uit multivariate analyses blijkt dat er toch twee activiteiten uitspringen: beroepskeuze-advies in negatieve zin en gesubsidieerde arbeid in positieve zin.

Wat kan hier uit geconcludeerd worden met betrekking tot de "effectiviteit" van trajectactiviteiten die zich *niet positief* onderscheiden? De hierboven beschreven analyses zijn bedoeld om een idee te krijgen van de resultaten van trajectactiviteiten.

Uit de afwezigheid van een samenhang tussen uitstroom naar werk en cursussen, sollicitatietraining en onbetaalde werkervaring kan geconcludeerd worden dat deze trajectactiviteiten *er ten opzichte van de andere activiteiten* niet in positieve of negatieve zin uitspringen.

Beroepskeuze-advies springt er in negatieve zin uit: ten opzichte van de andere activiteiten gaat deze activiteit minder vaak gepaard met uitstroom naar regulier werk. Betekent dit nu dat cursussen, sollicitatietraining, onbetaalde werkervaring en beroepskeuze-advies geen zin hebben?

Die conclusie mag niet worden getrokken. In de eerste plaats heeft de enquête alleen plaatsgevonden onder (ex-)trajectdeelnemers. Een vergelijking met een controlegroep die geen activiteiten ontplooid hebben, is dus niet mogelijk. En zelfs wanneer er ook gegevens beschikbaar waren van (ex-)bijstandsgerechtigden die geen trajectactiviteiten gevolgd hebben, was het in dit onderzoek niet mogelijk om uitspraken te doen over de netto-effectiviteit (zie ook hoofdstuk 2).

Gesubsidieerde arbeid lijkt er ten opzichte van de andere activiteiten in positieve zin uit te springen: uitgestroomden naar werk hebben vaker in het verleden gesubsidieerde arbeid verricht dan degenen die niet uitgestroomd zijn naar werk. Zoals in het voorgaande al is gezegd, is het opmerkelijk dat een substantieel deel van de ex-trajectdeelnemers een gesubsidieerde baan heeft gehad. In 2002 wordt een gesubsidieerde baan immers niet geregistreerd als een trajectactiviteit. Respondenten die in het verleden een gesubsidieerde baan hebben gehad, moeten dus in 2001 of 2002 ook een "echte" trajectactiviteit gevolgd hebben, anders waren zij niet in de steekproef terecht gekomen

(zie hoofdstuk 2). Bovendien moeten deze respondenten op enig moment in 2002 een bijstandsuitkering hebben gehad.

Het gaat hier al met al om een bijzondere categorie "ex-Weerwerkers" en niet om een doorsnede van Weerwerkers. Er kunnen daarom geen conclusies uit getrokken worden.

Tot slot is er met betrekking tot de negatieve samenhang tussen beroepskeuze-advies en uitstroom naar regulier werk onderzocht of er aanwijzingen zijn dat er sprake is van een selectie-effect.

Zo is het denkbaar dat beroepskeuze-adviezen vooral worden voorgesteld aan (ex-)trajectdeelnemers met een motivatieprobleem die een relatief grote afstand hebben tot de arbeidsmarkt. Deze groep heeft op voorhand een kleine kans om uit te stromen naar werk. Fase-indeling kan worden gezien als indicator van de afstand tot de arbeidsmarkt en zoekgedrag als indicator van motivatie om te willen werken. Geen van beide indicatoren hangt samen met het al dan niet krijgen van beroepskeuze-advies. Hieruit kan geconcludeerd worden dat er geen aanwijzingen zijn dat de negatieve samenhang tussen beroepskeuze-advies en uitstroom naar regulier werk toegeschreven kan worden aan een selectie-effect.

#### **4.4.2 De opbrengst van trajecten**

In de voorgaande paragraaf is onderzocht of sommige soorten trajecten vaker gepaard gaan met uitstroom naar werk dan andere trajecten. Dit kan een indicatie zijn van de opbrengst van trajecten. Een andere manier om een indruk te krijgen van de opbrengst van trajecten is het rechtstreeks te vragen aan (ex-)trajectdeelnemers. In de enquête is gevraagd of men dankzij de activiteiten die men gevolgd heeft, gemakkelijker een (andere) baan heeft kunnen krijgen (voor uitgestroomden) of kan krijgen (voor blijvers).

Van de uitgestroomden naar regulier werk vindt 48 procent dat de trajectactiviteiten daar geen invloed op hebben gehad. De overige 52 procent van de uitgestroomden naar werk heeft wél iets gehad aan de trajectactiviteiten; 18 procent vindt dat het vinden van werk daardoor veel gemakkelijker was en 34 procent een beetje. Degenen die niet uitgestroomd zijn naar werk, zijn in even sterke mate deze mening over de opbrengst van trajecten toegedaan. Of men daadwerkelijk uitstroomt of niet lijkt dus weinig te maken te hebben met het oordeel over het rendement van trajectactiviteiten.

Ex-bijstandsgerechtigden die uitgestroomd zijn naar een gesubsidieerde baan zijn positiever over de opbrengst van trajectactiviteiten: 28 procent denkt veel gemakkelijker een baan te kunnen vinden en 39 procent iets gemakkelijker. Er is geen samenhang tussen de mate waarin men iets meent te hebben gehad aan de gevolgde trajectactiviteiten en de mate waarin men actief zoekt.

Aan degenen die iets aan hun trajectactiviteiten hebben gehad, is gevraagd welke activiteiten het meest hebben bijgedragen aan hun kansen op de arbeidsmarkt. Degenen die zijn uitgestroomd naar regulier werk en degenen die niet zijn uitgestroomd naar werk noemen hier veruit het vaakst cursussen en opleidingen (respectievelijk 32 en 54 procent).

Al met al is een substantieel deel van de (ex-)trajectdeelnemers van mening dat zij op de arbeidsmarkt weinig hebben aan hun trajectactiviteiten. Gevraagd is om dit antwoord persoonlijk toe te lichten. De reacties zijn grofweg in te delen in vier categorieën (bijlage 4).

- Aan de trajectactiviteit is geen gegarandeerde baan gekoppeld;
- Bijstandsgerechtigden staan op de arbeidsmarkt toch nog altijd achteraan in de rij;
- De gevolgde trajectactiviteiten sluiten niet goed aan op de vraag op de arbeidsmarkt;
- Ontevredenheid over de kwaliteit van het traject en gebrek aan maatwerk.



Het oordeel over de opbrengst van trajecten is uiteraard een subjectief oordeel. Uit de mondelinge toelichting blijkt dat het oordeel vaak negatief uitvalt doordat men negatieve herinneringen heeft aan de uitkeringssituatie of de Dienst Sozawe. In de enquête is rechtstreeks gevraagd naar ervaringen met de Dienst. Het grootste deel van de geënquêteerden heeft zeer goede of goede ervaringen met de Dienst. Uitgestroomden naar gesubsidieerd werk hebben het vaakst goede ervaringen (62 procent). Daarna volgen degenen die niet uitgestroomd zijn naar werk (52 procent). Onder degenen die zijn uitgestroomd naar regulier werk is het aandeel met goede ervaringen het kleinst, namelijk 42 procent. Er blijkt verder inderdaad sprake van een samenhang tussen de ervaringen met de Dienst en het oordeel over de opbrengst van trajecten. Naarmate men slechtere ervaringen heeft met de Dienst Sozawe, is het oordeel over de gevolgde trajecten negatiever. Uit dit verband wordt echter niet duidelijk of er sprake is van oorzaak of gevolg.

Uit de mondelinge toelichting blijkt verder dat een negatief oordeel over de opbrengst vaak wordt ingegeven door een pessimistische kijk op de arbeidsmarkt. In de enquête is gevraagd hoe moeilijk men denkt dat het is om een (andere) betaalde baan te krijgen. Over deze kwestie zijn de meeste (ex-)bijstandsgerechtigden het eens: door circa 80 procent wordt het moeilijk tot zeer moeilijk gevonden om een (andere) baan te vinden.

Tien procent vindt het niet moeilijk en niet gemakkelijk. Slechts tien procent denkt dat het vinden van een baan gemakkelijk tot zeer gemakkelijk is. (Ex-)trajectdeelnemers die zijn uitgestroomd naar werk en degenen die niet zijn uitgestroomd naar werk, oordelen hierin gelijk.

#### **4.5 Opvattingen over arbeid**

Het belang dat iemand hecht aan werk, speelt waarschijnlijk een belangrijke rol bij de kans op een baan. Naarmate werk een belangrijker plaats inneemt, is de kans vermoedelijk groter dat men meer activiteiten ontplooit die gericht zijn op het verkrijgen van werk, en ligt het voor de hand dat ook de kans op het vinden van een baan groeit. Het belang van arbeid is echter geen onveranderlijk gegeven. Het wordt mede ingegeven door de sociaal-maatschappelijke situatie en de levensfase.

Ook ligt het voor de hand dat een individu zijn arbeidswaarden aanpast aan de situatie waarin hij zich bevindt. In deze paragraaf wordt ingegaan op de invloed van opvattingen over arbeid op uitstroom naar werk. Deze opvattingen zijn in de enquête in kaart gebracht door middel van vier vragen over respectievelijk de centraliteit van arbeid, gezin, vrienden en vrije tijd in iemands leven. Aan

(ex-)trajectdeelnemers werd gevraagd door middel van een rapportcijfer tussen 1 en 10 het belang aan te geven.

In tabel 4.6 staat het gemiddelde rapportcijfer dat uitgestroomden en niet uitgestroomden geven aan de rol van werk, gezin, vrienden en vrije tijd in hun leven.

"Werk" staat niet op de eerste plaats in het leven van (ex-)trajectdeelnemers. Alle drie groepen (ex-)trajectdeelnemers geven gemiddeld het hoogste rapportcijfer aan "gezin". "Vrienden" komen in rangorde op de tweede plaats. Bij degenen die uitgestroomd zijn naar regulier werk en degenen die niet naar werk zijn uitgestroomd, komt "werk" op de derde plaats, op geringe afstand van het minst belangrijke aspect, "vrije tijd".

Tabel 4.6 Percentage (ex-)trajectdeelnemers dat bepaalde trajectactiviteiten heeft gevolgd in de afgelopen drie jaar (meerdere antwoordcategorieën mogelijk.)

	Uitgestroomd: Reguliere baan	Uitgestroomd: Gesubsidieerde baan	Niet naar een baan uitgestroomd
Werk	7,9%	7,2%	7,6%
Gezin	8,9%	8,1%	8,3%
Vrienden	8,2%	7,9%	8,0%
Vrije tijd	7,9%	7,7%	7,5%
Gemiddeld rapportcijfer	8,2%	7,7%	7,8%
Werk is minstens even belangrijk als gezin, vrienden en vrije tijd	22,0%	26,0%	23,0%

Uit de rapportcijfers is afgeleid of men werk minstens even belangrijk vindt als de drie andere zaken (zie tabel 4.6, laatste rij). Rond de 23 procent van de

(ex-)trajectdeelnemers vindt dat werk bovenaan staat. Er bestaat geen statistisch significant onderscheid in de mate waarin werk bovenaan staat tussen

(ex-)trajectdeelnemers die uitgestroomd zijn naar een reguliere baan, (ex-)trajectdeelnemers die uitgestroomd zijn naar een gesubsidieerde baan en (ex-)trajectdeelnemers die niet naar een baan zijn uitgestroomd.

Er is onderzocht in hoeverre het belang van arbeid samenhangt met persoonskenmerken. Daaruit komt naar voren dat arbeid vaker bovenaan geplaatst wordt door niet-Nederlanders, samenwonenden en 45-plussers. Een verband met deelname aan bepaalde trajectactiviteiten en zoekgedrag is afwezig.

Uit deze resultaten komt het beeld naar voren dat centraliteit van arbeid nauwelijks een rol speelt bij uitstroom naar werk. Dit is in lijn met eerdere onderzoeksbevindingen (zie hoofdstuk 2).

## 4.6 Zoekgedrag

In deze paragraaf wordt ingegaan op de invloed van de vierde factor op uitstroom naar werk uit figuur 4.1: zoekgedrag. In paragraaf 4.6.1 wordt eerst een beschrijving gegeven van het zoekgedrag en de redenen om wel of geen baan te zoeken.

Ook wordt ingegaan op de acceptatiebereidheid van zoekenden. Terwijl in de voorgaande paragrafen telkens een onderscheid werd gemaakt tussen *uitgestroomden versus blijvers* en *uitgestroomden naar werk versus niet uitgestroomden naar werk*, wordt in paragraaf 4.6.1 het zoekgedrag belicht van *bijstandsgerechtigden versus niet-bijstandsgerechtigden* (voor een overzicht van de indeling, zie bijlage 3).

Vervolgens wordt in paragraaf 4.6.2 onderzocht in hoeverre zoekgedrag samenhangt met achtergrondkenmerken en uitstroom naar werk. Hier wordt conform figuur 4.1 wel weer het onderscheid gemaakt tussen uitgestroomd naar werk en niet uitgestroomd naar werk.

### **4.6.1 Zoekgedrag van bijstandsgerechtigden en niet-bijstandsgerechtigden**

Aan (ex-)trajectdeelnemers die nog bijstand ontvangen en (ex-)trajectdeelnemers die geen bijstand meer ontvangen, is de vraag gesteld welke activiteiten zij op het enquêtemoment ondernemen om een (andere) baan te vinden. Van degenen die een bijstandsuitkering ontvangen zegt 40 procent actief te zoeken en 17 procent wel te zoeken, maar niet zo actief. De resterende 43 procent zoekt niet. Het aandeel (actief) zoekenden verschilt niet tussen niet-werkende en werkende (ex-)trajectdeelnemers.

(Ex-)trajectdeelnemers die niet meer in de bijstand zitten, zijn minder vaak op zoek naar een baan dan (ex-)trajectdeelnemers met een bijstandsuitkering: slechts 40 procent van de niet-bijstandsgerechtigden is (meer of minder actief) op zoek naar een baan (tegenover 57 procent van de bijstandsgerechtigden).

Opmerkelijk is dat (ex-)trajectdeelnemers die uitgestroomd zijn naar gesubsidieerd werk, aanmerkelijk minder actief naar een baan zoeken dan degenen die in de bijstand zitten.

Van de ex-bijstandsgerechtigden met een gesubsidieerde baan zoekt 21 procent actief, 21 procent zoekt niet zo actief, en 58 procent zoekt niet naar een reguliere baan. Dit aandeel niet zoekenden is groot wanneer men bedenkt dat de desbetreffende WIW-banen in principe eindig zijn. Wellicht stellen degenen met een gesubsidieerde baan het zoeken uit tot het einde van de baan in zicht is, of wachten zij af of zij in dienst genomen worden door de werkgever waarbij zij gedetacheerd zijn (zie ook hoofdstuk 2).

Een verklaring is ook dat 16 procent van degenen met een gesubsidieerde baan ten onrechte van mening dat is dat zij een vaste baan hebben (zie tabel 4.2).

De belangrijkste reden om een baan te zoeken is in het algemeen dat men een hoger inkomen wil. Dit argument wordt door iedereen veruit het vaakst genoemd, zowel door werkenden, niet-werkenden, respondenten met bijstandsuitkering, respondenten zonder bijstandsuitkering als respondenten met een gesubsidieerde baan. Dit lijkt enigszins op gespannen voet te staan met de constatering in paragraaf 4.2 dat meer dan de helft van de uitgestroomden naar werk het bij de acceptatie van een baan niet van doorslaggevend belang vindt dat men er financieel op vooruit gaat. Geld is kennelijk vaak een drijfveer om te zoeken naar een andere baan, maar meestal geen reden om een in andere opzichten aantrekkelijk baanaanbod af te slaan.

Voor in deeltijdwerkende en nietwerkende *bijstandsgerechtigden* is onderzocht in hoeverre al dan niet zoeken samenhangt met geslacht, etniciteit, leeftijd, opleidingsniveau, uitkeringsduur, fase-indeling en werkervaring. De mate waarin bijstandsgerechtigden actief zoeken blijkt te verschillen naar geslacht, leeftijd, fase-indeling en uitkeringsduur. Mannen in de bijstand zijn vaker op zoek naar een baan dan vrouwen. Bijstandsgerechtigden tussen de 35 en 44 jaar zijn relatief vaak op zoek naar een baan. Bijstandsgerechtigden die korter dan een jaar een uitkering ontvangen zijn vaker op zoek naar een baan dan degenen die langer in de bijstand zitten. Tot slot neemt de mate waarin men actief zoekt toe naarmate men in een lagere fase is ingedeeld.

In tabel 4.7 staan de zoekactiviteiten vermeld van bijstandsgerechtigden. Advertenties in de krant en internet zijn favoriete zoekkanalen. Ook maken veel bijstandsgerechtigden gebruik van het CWI.

Tabel 4.7 Zoekkanalen van werk zoekende (ex-)trajectdeelnemers met een bijstandsuitkering, (meerdere antwoorden mogelijk)

	(Parttime-)Werkend	Niet-werkend	Totaal
Via advertenties in de krant	46,8%	52,4%	51,7%
Open sollicitaties	13,4%	7,1%	7,8%
Via arbeidsbureau/cwi	24,3%	27,4%	27,0%
Via uitzendbureau	5,6%	25,0%	22,7%
Via kennissen, familie, vrienden	9,8%	11,3%	11,2%
Via internet gezocht	27,0%	31,8%	31,2%
Via opleiding, stage of vrijwilligerswerk	13,4%	14,0%	13,9%
Anders	44,3%	37,4%	38,2%
Gemiddeld aantal zoekkanalen p.p.	1,9	2,1	2,0
Totaal aantal	21	154	175

Worden de zoekkanalen van werk zoekende (ex-)trajectdeelnemers met een bijstandsuitkering vergeleken met de in het verleden gebruikte zoekkanalen van (ex-)trajectdeelnemers die zijn uitgestroomd naar regulier werk (tabel 4.3), dan vallen een paar opmerkelijke verschillen op.

In de eerste plaats maken (ex-)trajectdeelnemers in de bijstand gebruik van minder zoekkanalen dan naar werk uitgestroomden (gemiddeld 2 zoekkanalen per persoon, tegenover 2,5 zoekkanalen bij uitgestroomden; het laatstgenoemde cijfer staat niet in de tabel). In de tweede plaats is er een verschil in het type zoekkanalen dat men gebruikt. (Ex-)trajectdeelnemers in de bijstand zoeken het vaakst via advertenties. Het CWI en uitzendbureaus worden veel minder geraadpleegd. Een minderheid zoekt door middel van open sollicitaties.

Bij (ex-)trajectdeelnemers die naar werk zijn uitgestroomd worden de vier genoemde zoekkanalen daarentegen allemaal in even sterke mate gebruikt.

Zoekende bijstandsgerechtigden willen gemiddeld genomen het liefst eenendertig uur in de week werken. De ideale omvang van de baan is voor degenen zonder deeltijdwerk groter (namelijk tweeëndertig uur) dan voor degenen met deeltijdwerk (namelijk achtentwintig uur). Dat betekent een substantiële vooruitgang ten opzichte van de huidige deeltijdbaan: de zoekende bijstandsgerechtigde die in deeltijd werkt, werkt nu gemiddeld zeventien uur in de week.

Zoals eerder is vermeld, zoekt 43 procent van de bijstandsgerechtigde (ex-)trajectdeelnemers niet naar een baan. Worden degenen zonder arbeidsplicht buiten beschouwing gelaten, dan is dit 40 procent. Dit lijkt een fors percentage, vooral gezien het feit dat deze respondenten in 2001 of 2002 met een trajectactiviteit begonnen zouden zijn.

Wanneer trajectactiviteiten betrekking hebben op sociale activering, ligt het niet in de lijn der verwachting dat de desbetreffende bijstandsgerechtigde actief op zoek is naar werk.

Dit vermoeden wordt niet bevestigd door de enquêteresultaten: er is geen samenhang tussen zoekgedrag en deelname aan specifieke trajectactiviteiten. Wel is geconstateerd dat naarmate de afstand tot de arbeidsmarkt groter is, het zoekgedrag afneemt.

Tabel 4.8 Redenen om niet naar een baan te zoeken van (ex-)trajectdeelnemers met een bijstandsuitkering (meerdere antwoorden mogelijk).

	(Parttime)-werkend	Niet-werkend	Totaal
Tevreden met huidige baan	44,7%	5,8%	11%
Gezondheidsproblemen	19,8%	25,7%	24,9%
Kan geen (ander) geschikt werk vinden	0,9%	7,4%	7,6%
Persoonlijke problemen	2,5%	12,4%	11,1%
Wacht op traject	0	3,8%	3,3%
Bezig met traject	3,2%	20,2%	17,9%
Ga er qua inkomen op achteruit	0	0,5%	0,4%
Zorg voor kinderen	7,7%	10%	9,7%
Zorg voor ander(en)	2,1%	0,9%	1%
Zwangerschap	0%	0,4%	0,4%
Studie	3,1%	4,9%	4,7%
Anders	8,2%	13,4%	12,7%
Totaal	35	227	262

In tabel 4.8 staan de redenen vermeld om niet naar een baan te zoeken. Voor in deeltijd werkende (ex-)trajectdeelnemers *met een bijstandsuitkering* is tevredenheid met de huidige baan de belangrijkste reden om niet naar een andere baan te zoeken. Kennelijk neemt men het voor lief dat men ondanks de (deeltijd-)baan afhankelijk blijft van een uitkering. Bij niet werkende (ex-)trajectdeelnemers in de bijstand zijn gezondheidsproblemen het belangrijkste motief om niet te zoeken. Daarnaast voert 20 procent aan niet te zoeken omdat men bezig is met een trajectactiviteit.

Ook aan werkende en niet werkende (ex-)trajectdeelnemers *zonder bijstandsuitkering* is gevraagd naar de reden waarom men niet zoekt. Het antwoord onder werkenden is nagenoeg eensluidend: men is tevreden met de huidige baan. Deze reactie wordt gegeven door 83 procent van de werkenden met een reguliere baan en 61 procent van de werkenden met een gesubsidieerde baan. De kleine groep (ex-)trajectdeelnemers die geen bijstand ontvangt en geen baan heeft, blijkt doorgaans te studeren (9 van de 12).

Aan in deeltijd werkende en niet werkende bijstandsgerechtigden die op zoek zijn naar werk, is gevraagd of men ook bereid is werk onder minder aantrekkelijke voorwaarden te accepteren.

Zes minder aantrekkelijke situaties zijn voorgelegd:

- werk waarmee men weinig verdient,
- werk waarvoor men meer dan 25 km moet reizen,
- werk dat onder het niveau ligt,
- werk zonder vast dienstverband,
- werk waarvoor een extra opleiding gevolgd moet worden en
- werk dat minder leuk is.

Hieronder worden de resultaten besproken voor alleen de werkzoekende (ex-)trajectdeelnemers in de bijstand, omdat de omvang van de groep werkzoekenden zonder bijstandsuitkering en de groep werkzoekenden met een gesubsidieerde baan te klein is.

De zes voorwaarden worden door werkzoekende (ex-)trajectdeelnemers in de bijstand zeer verschillend gewaardeerd. Tweederde is bereid werk te accepteren waarmee men weinig verdient.

Werk waarvoor men meer dan 25 kilometer moet reizen, is een groter bezwaar: 60 procent is bereid dergelijk werk te aanvaarden. Werk onder het niveau en werk zonder vast dienstverband is daarentegen weer minder een probleem; respectievelijk 72 en 76 procent van de werkzoekende (ex-)trajectdeelnemers in de bijstand vindt dit overkomelijk. Het verplicht volgen van een opleiding om werk te krijgen ontmoet nauwelijks weerstand: 95 procent is bereid dat te accepteren.

"Minder leuk werk" is daarentegen wel voor een substantieel deel een bottleneck - slechts 56 procent van de zoekende (ex-)trajectdeelnemers in de bijstand is bereid dergelijk werk te aanvaarden.

Voor werkzoekende (ex-)trajectdeelnemers in de bijstand is onderzocht in hoeverre de acceptatiebereidheid verschilt naar geslacht, etniciteit, leeftijd, opleiding, uitkeringsduur en werkervaring. Er zijn inderdaad enige verschillen naar geslacht, leeftijd, uitkeringsduur en werkervaring. De acceptatiebereidheid van vrouwen is in een aantal opzichten geringer dan van mannen. Wanneer sprake is van grote reisafstand, minder leuk werk of werken onder het eigen niveau, is de acceptatiebereidheid van werkzoekende vrouwen in de bijstand kleiner dan die onder mannen. Ook is er een verband met leeftijd: naarmate men ouder is, is men minder bereid om water bij de wijn te doen ten aanzien van het salaris en minder leuk werk. De relatie met uitkeringsduur is conform de verwachtingen: naarmate bijstandsgerechtigden langer in de bijstand zitten, zijn zij minder kritisch ten aanzien van het salaris. Dit is eveneens het geval naarmate men minder werkervaring heeft.

#### 4.6.2 Zoekgedrag en uitstroom naar werk

In hoeverre hangt uitstroom naar regulier werk samen met actief zoekgedrag in de periode die aan de baan vooraf gaat? Om dit in kaart te brengen is het zoekgedrag van uitgestroomden naar werk *op het moment vóórdat zij hun uitstroombaan gevonden hadden* vergeleken met het zoekgedrag van degenen die niet uitgestroomd zijn naar werk *op het enquêtemoment*. Er is dus voor de eerste groep sprake van retrospectief zoekgedrag en voor de tweede groep van actueel zoekgedrag (tabel 4.9).

Tabel 4.9 Zoekgedrag van (ex-)trajectdeelnemers vóór het vinden van een baan

	Uitgestroomd naar regulier werk	Uitgestroomd naar gesubsidieerd werk	Niet uitgestroomd naar werk
Actief zoekgedrag	71,3%	21,2%	39,8%
Niet zo actief zoekgedrag	18,4%	21,2%	16,4%
Geen zoekgedrag	10,3%	57,7%	43,8%
Totaal	87	52	457

Er bestaan enorme verschillen in de mate waarin men actief naar werk heeft gezocht of zoekt. (Ex-)trajectdeelnemers die een reguliere baan gevonden hebben, hebben vaak actief gezocht. Degenen die niet uitstromen naar werk, zoeken op het enquêtemoment minder vaak, en als ze al zoeken, minder actief.

Zoals reeds ter sprake kwam in de vorige paragraaf, geldt dat à fortiori voor degenen met een gesubsidieerde baan. Actief zoeken lijkt al met al een belangrijke voorwaarde voor uitstroom naar regulier werk.

Er is apart voor de uitgestroomden naar regulier werk en de niet uitgestroomden naar regulier of gesubsidieerd werk bekeken of verschillen in zoekgedrag samenhangen met geslacht, leeftijd, etniciteit, opleidingsniveau, werkervaring, uitkeringsduur en samenstelling van het huishouden.

Onder uitgestroomden naar regulier werk is er in drie opzichten sprake van verschillen: actief zoekgedrag is met name te vinden onder mannen, niet-Nederlanders en huishoudens zonder kinderen.

Het is denkbaar dat de mate waarin men actief naar een baan zoekt, beïnvloed wordt door de perceptie van de kansen die de arbeidsmarkt biedt. Door een vermeend tekort aan beschikbare geschikte banen zou men de moed wel eens kunnen laten zakken en stoppen met actief zoeken.



Dit effect is echter niet terug te vinden in de resultaten. Integendeel: niet naar werk uitgestroomden die denken dat het vinden van een baan moeilijk is, blijken vaker en actiever te zoeken dan bijstandsgerechtigden die denken dat het vinden van een andere baan gemakkelijk is.



## Literatuur

Berg, G. van der, Klaauw, B. van der en Ours, J.C. van (1998). *Punitive sanctions and the transition rate from welfare to work, Working Paper*. Amsterdam: Tinbergen Instituut.

Faber, J., Leferink, S., Wal, M. van der (2003). *Van werk naar werk. De WIW in theorie en praktijk*. Breukelen: Nyfer.

Fay, R.G. (1996) *Enhancing the effectiveness of active labour market policies; evidence from programm evaluations in OECD-countries*. OECD-labourmarket and social policy, Occasional Papers nr.18

Gemeente Tilburg (1999). Rapport onderzoek effectiviteit werkgelegenheidssubsidies. Onderzoeksverslag en bevindingen van de rekeningcommissie. Tilburg: gemeente Tilburg.

Groot, I., Kok, L. en Koopmans, C. (2003). *Kosten en baten van reïntegratiediensten*. Amsterdam: SEO.

Hento en Jehoel-Gijsbers, G. (2001). *80 arbeidsgehandicapten op weg naar werk. Onderzoek onder arbeidsgehandicapten naar hun ervaringen met een reïntegratietraject*. Amsterdam: Lisv.

Hoff, S. en Jehoel-Gijsbers, G. (2002). *Een bestaan zonder baan*. Den Haag: SCP.

Jehoel-Gijsbers, G. en Hoff, S. (2003). *De uitkering van de baan*. Den Haag. SCP.

Kluve, J en Schmidt, C.M. *Active Policy Evaluation, problems, methods and results*. Economic Policy, oktober 2002 CEPR.

Ministerie van Sociale Zaken en Werkgelegenheid (2001). *Aan de slag. Eindrapport van de werkgroep Toekomst van de arbeidsmarkt*. Interdepartementaal beleidsonderzoek ronde 200 nr. 8. Den Haag: Ministerie van SZW.

Research voor Beleid (2003). *Monitor Scholing en Activering. Locatierapport 2<sup>e</sup> halfjaar 2002*. Groningen: Gemeente Groningen.

SZW (2002). Brief minister SZW aan de Tweede Kamer, d.d. 29 november 2002, over voortgang sluitende aanpak.

Serail, S. en Pas, I. van de (2002). *Bijstandsexperimenten: impulsen tot activering*. Tilburg: IVA.

Sozawe Groningen (2002). *Doe mee (r) in de stad 2002*. Evaluatie. Groningen: Sozawe.

Vos, E.L. de (red.) e.a.. (2002). *Daadwerkelijk effectief. Prestatiemeting van reïntegratie en activering*. Hoofddorp: TNO-arbeid.

Vos, E.L. de (2003). *Voorspellende waarde van fasering*. Hoofddorp: TNO-arbeid.

## Bijlage 1. Responsoverzicht

Tabel 1.1 Responsoverzicht telefonische enquête.

Respons code	Telling	Percentage
Geslaagd	598	39,7%
In gesprek	18	1,2%
Geen gehoor	107	7,1%
Buiten veldwerkperiode	22	1,5%
Spreekt geen Nederlands	27	1,8%
Weigering geen reden	52	3,4%
Weigering geen zin/tijd	103	6,8%
Weigering principieel	12	0,8%
Weigering tussentijds	3	0,2%
Weigering i.v.m. gezondheid	4	0,3%
Geen huishouden (bedrijf e.d.)	4	0,3%
Afgesloten telefoonnummer	284	18,8
Fax, computer, modem	59	3,9%
Verkeerd telefoonnummer	184	12,2%
Wil niets met sociale dienst te maken hebben	26	1,7%
Anders	6	0,4%
Totaal	1509	100%

Tabel 1.2 Nonrespons-analyse: (ex-)trajectdeelnemers (blijvers en uitgestroomden) in de populatie waarvan het telefoonnummer bekend is.

Geslacht	Blijvers		Uitgestroomden	
	Aantallen	Percentages	Aantallen	Percentages
Man	667	78%	366	81%
Vrouw	639	79%	204	84%
<b>Leeftijd</b>				
18-24	87	88%	94	90%
25-34	377	84%	245	85%
35-44	410	76%	138	75%
45-54	325	74%	83	78%
55 >	98	77%	9	69%
<b>Etnische achtergrond</b>				
Nederlands	822	79%	379	85%
Niet-Nederlands	484	76%	191	76%
<b>Opleiding</b>				
Geen/basisschool	203	67%	70	68%
LBO/MAVO	481	77%	210	78%
MBO/HAVO/VWO	304	83%	167	89%
HBO	134	86%	47	92%
WO	86	91%	55	93%
Onbekend	54	77%	13	76%
<b>Uitkeringsduur</b>				
0-1 jaar	62	84	96	84%
1-3 jaar	302	87	202	86%
3-5 jaar	257	83	100	81%
5-10 jaar	367	76	115	77%
10 jaar of meer	318	70	57	77%

Tabel 1.3a Blijvers en uitgestroomden in de populatie naar leeftijd en geslacht.

	Mannen	Vrouwen	Totaal
<b>Blijvers</b>			
18-24 jaar	3,1%	2,9%	6,0%
25-34 jaar	15,5%	11,6%	27,2%
35-44 jaar	16,5%	16,2%	32,7%
45-54 jaar	12,4%	14,0%	26,4%
55 >	3,9%	3,8%	7,7%
Totaal	51,5%	48,5%	100,0%
<b>Uitgestroomden</b>			
18-24 jaar	10,5%	4,5%	14,9%
25-34 jaar	28,2%	13,1%	41,2%
35-44 jaar	15,7%	10,9%	26,6%
45-54 jaar	9,8%	5,6%	15,4%
55 >	1,0%	0,9%	1,9%
Totaal	65,1%	34,9%	100,0%

Tabel 1.3b Respons onder (ex-trajectdeelnemers (blijvers en uitgestroomden) naar leeftijd, geslacht en uitstroom.

	Mannen	Vrouwen	Totaal
<b>Blijvers</b>			
18-24	2,6%	2,6%	5,1%
25-34	11,8%	11,8%	23,7%
35-44	14,4%	18,3%	32,7%
45-54	13,2%	19,3%	32,5%
55 >	2,6%	3,5%	6,0%
Totaal	44,5%	55,5%	100%
<b>Uitstromers</b>			
18-24	3,6%	3,6%	7,2%
25-34	26,5%	15,7%	42,2%
35-44	12,7%	10,8%	23,5%
45-54	13,9%	10,8%	24,7%
55 >	0,6%	1,8%	2,4%
Totaal	57,2%	42,8%	100%

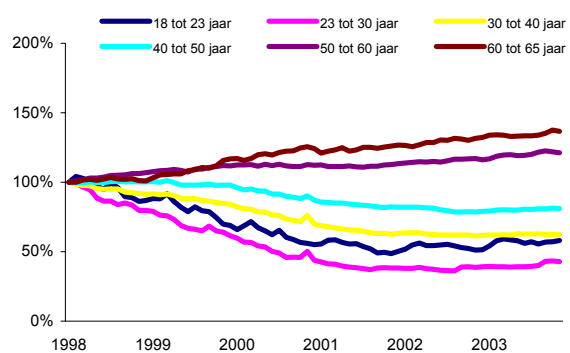
Tabel 1.3c. Wegingsfactoren.

	Mannen	Vrouwen	Totaal
<b>Blijvers</b>			
18-24	1,2	1,1	1,2
25-34	1,3	1,0	1,1
35-44	1,1	0,9	1,0
45-54	0,9	0,7	0,8
55 >	1,5	1,1	1,3
Totaal	1,2	0,9	1,0
<b>Uitstromers</b>			
18-24	2,9	1,2	2,1
25-34	1,1	0,8	1,0
35-44	1,2	1,0	1,1
45-54	0,7	0,5	0,6
55 >	1,7	0,5	0,8
Totaal	1,1	0,8	1,0

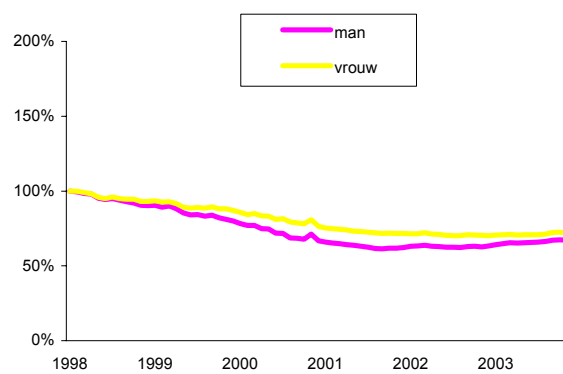


## Bijlage 2 Tabellen bij hoofdstuk 3

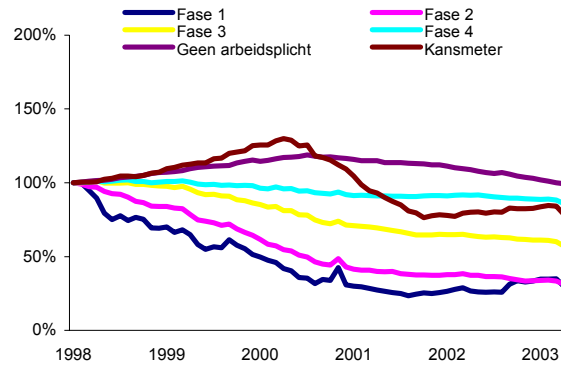
Figuur 2.1 Ontwikkeling index aantal uitkeringen naar leeftijd (1998 = 100)



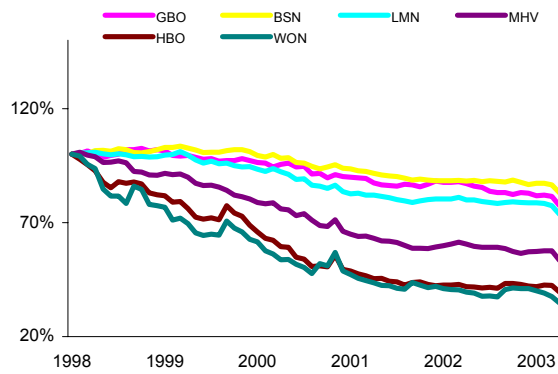
Figuur 2.2 Ontwikkeling index aantal uitkeringen naar geslacht (1998 = 100)



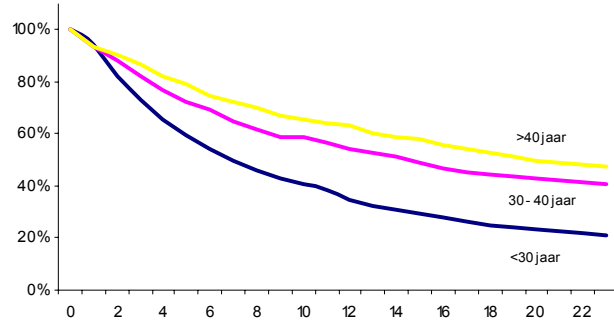
Figuur 2.3 Ontwikkeling index aantal uitkeringen naar fasering (1998 = 100)



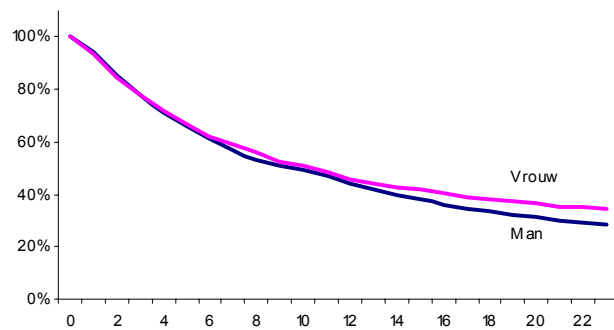
Figuur 2.4 Ontwikkeling index aantal uitkeringen naar opleiding (1998 = 100)



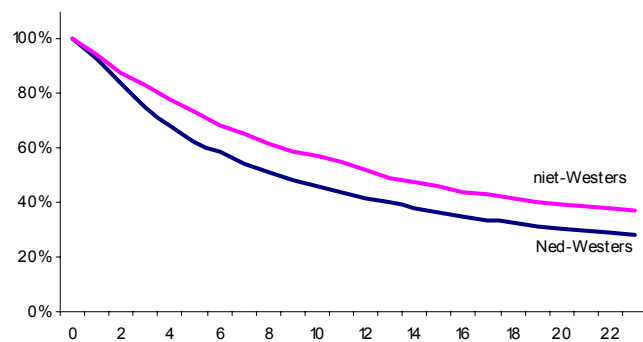
Figuur 2.5 Uitstroomcurve 2001 naar leeftijd.



Figuur 2.6 Uitstroomcurve 2001 naar geslacht



Figuur 2.7 Uitstroomcurve 2001 naar etniciteit.



### Bijlage 3. Indeling respondenten

In hoofdstuk vier worden de geënquêteerden op drie verschillende manieren ingedeeld in de volgende groepen:

1. *blijvers* en *uitgestroomden* (bestaande uit draaideurcliënten en “duurzaam” uitgestroomden);
2. uitgestroomden naar regulier werk, uitgestroomden naar gesubsidieerd werk en niet uitgestroomden;
3. respondenten die op het enquêtemoment in de bijstand zitten (*bijstandsgerechtigden*) en respondenten die op het enquêtemoment niet in de bijstand zitten (*niet-bijstandsgerechtigden*).

In deze bijlage wordt toegelicht hoe de drie groepsindelingen tot stand zijn gekomen.

Uitgangspunt bij de indelingen zijn *de antwoorden die in de enquête gegeven zijn*. Zo wordt een respondent die in de enquête zegt nooit uitgestroomd te zijn geweest, ingedeeld in de categorie blijvers, ook wanneer uit de bestanden van de Dienst blijkt dat hij of zij tijdelijk geen uitkering heeft ontvangen.

#### *Ad 1) Indeling in blijvers en uitgestroomden (bestaande uit draaideurcliënten en “duurzaam” uitgestroomden)*

1. *blijvers*: respondenten die volgens de enquête sinds 2002 onafgebroken (hooguit met een tussenpoos van 2 maanden) in de bijstand hebben gezeten (423 personen); Hieronder vallen ook respondenten die een gedeeltelijke bijstandsuitkering ontvangen en daarnaast in deeltijd werken.
2. *uitgestroomden*: respondenten die volgens de enquête sinds 2002 zijn uitgestroomd (175 personen). Deze groep valt weer uiteen in:
3. *draaideurcliënten*: respondenten die volgens de enquête sinds 2002 minstens drie maanden helemaal geen bijstand hebben ontvangen maar op het enquêtemoment weer in de bijstand zitten (29 personen);
4. *“duurzaam” uitgestroomden*: respondenten die sinds 2002 volledig zijn uitgestroomd en op het enquêtemoment geen bijstand meer ontvangen (146 personen).

#### *Ad 2) Indeling in uitgestroomd naar regulier werk, uitgestroomd naar gesubsidieerd werk en niet uitgestroomd naar werk*

- *Uitgestroomd naar regulier werk (87 personen)*: respondenten die volgens de enquête sinds 2002 zijn uitgestroomd en het verkrijgen van regulier werk als uitstroomreden opgeven. Deze categorie bevat *draaideurcliënten* die inmiddels weer een uitkering ontvangen en *“duurzaam” uitgestroomden* (zie de indeling hierboven). De categorie bevat *geen* bijstandsgerechtigden die sinds 2002 steeds een uitkering hebben ontvangen in combinatie met deeltijdwerk.
- *Uitgestroomd naar gesubsidieerd werk (52 personen)*: respondenten die volgens de enquête sinds 2002 zijn uitgestroomd en het verkrijgen van gesubsidieerd werk als uitstroomreden opgeven. Deze categorie bevat *draaideurcliënten* die inmiddels weer een uitkering ontvangen en *“duurzaam” uitgestroomden* (zie de indeling hierboven). Respondenten geven er in de enquête blijk van niet altijd te weten of men in een gesubsidieerde baan werkt.
- *Niet uitgestroomd naar werk*: de rest (459 personen). Deze groep bestaat uit *blijvers* en uit degenen die niet vanwege (gesubsidieerd of regulier) werk zijn uitgestroomd.

Uit open antwoorden en commentaar is af te leiden dat 60 van de geënquêteerden op een zeker moment in een gesubsidieerde baan zijn gaan werken. Aangezien degenen met een I/D-baan op voorhand uit het registratiebestand zijn verwijderd, moeten dit personen met een WIW-baan zijn. Bijstandsgerechtigden met een gesubsidieerde baan zijn in formele zin uitgestroomd uit de bijstand. Zij ontvangen hun (gesubsidieerde) loon via Weerwerk of via de werkgever waarbij zij gedetacheerd zijn. Van de 60 respondenten ervaren 47 dat ook als zodanig: zij zeggen dat zij geen bijstandsuitkering meer ontvangen. Toch beschouwen 13 respondenten met een gesubsidieerde baan zichzelf nog steeds als een bijstandsgerechtigde: zij zeggen niet uit de bijstand te zijn uitgestroomd. Gegeven bovenstaand uitgangspunt (uitgegaan wordt van de antwoorden van respondenten) worden deze 13 respondenten afhankelijk van de indeling die gebruikt worden de categorie “blijvers” (indeling 1) of “niet uitgestroomd naar werk” (indeling 2) ingedeeld. Aangezien het gaat om enkele respondenten en dit omvangrijke categorieën zijn, zullen daardoor de resultaten nauwelijks worden vertekend.

*Ad 3) Respondenten die op het enquête moment in de bijstand zitten en respondenten die op het enquêtemoment niet in de bijstand zitten.*

*Bijstandsgerechtigden (452 personen)*: respondenten die naar eigen zeggen op het enquêtemoment (al dan niet gedeeltelijk) in de bijstand zitten;  
*Niet-bijstandsgerechtigden (146 personen)*: respondenten die naar eigen zeggen op het enquêtemoment niet in de bijstand zitten.

## Bijlage 4. Tabellen bij hoofdstuk 4

Tabel 4.1. Achtergrondkenmerken van (ex-)trajectdeelnemers: blijvers en uitgestroomden

	Blijvers	Uitgestroomd: Draaideur	Uitgestroomd: "Duurzaam" uitgestroomd	Totaal Uitgestroomd
Man	51,5%	65,5%	64,4%	64,6%
Vrouw	48,5%	34,5%	35,6%	35,4%
Etniciteit (b)				
Nederlands	72,6%	65,5	77,9	76,0
Niet-Nederlands	27,4%	35,5	22,1	24,0
Leeftijd (b)				
18-24 jaar	6,7%	6,7%	14,5%	13,2%
25-34 jaar	25,8%	50%	42,8%	43,7%
35-44 jaar	34%	26,6%	23,4%	24,2%
45-54 jaar	25,7%	16,7%	17,2%	17,2%
55 >	7,8%	-	2,1%	1,7%
Opleidingsniveau (b)				
Geen	1,5%	-	2,1%	1,8%
LO	8,2%	7,1%	6,3%	6,4%
LBO	31%	39,3%	26,6%	28,7%
MBO	32%	53,6%	42,6%	44,3%
HBO	16,2%	-	11,2%	9,4%
WO	11%	-	11,2%	9,4%
Aantal jaren in het verleden een bijstandsuitkering (e)				
0-1 jaar	5,2%	7,1%	29,0%	25,4%
2-3 jaar	17,3%	46,4%	17,2%	22,5%
4-5 jaar	12,1%	10,7%	15,9%	14,5%
6 jaar of meer	65,3%	35,7%	37,9%	37,6%
Werkervaring (e)				
Nee	24,4%	7,1%	6,9	6,9
Ja, 0-1 jaar	12,9%	21,4%	15,9	16,8
Ja, 2-5 jaar	27,7%	14,3%	39,3	35,3
Ja, 6 jaar of langer	35,%	57,2%	37,9	41,0
Fase (b)				
Fase 1	3,8%	17,2%	8,3	5,5
Fase 2	13,7%	24,1%	29,7	18,1
Fase 3	34%	27,6%	43,3	36,0
Fase 4	33,6%	17,2%	10,3	27,1
Geen arbeidsplicht	6,4%	6,9%	1,4	5,2
Kansmeter	4,5%	3,4%	5,5	4,7
Onbekend	4%	3,4%	1,4	3,4
Samenwonend (e)				
Ja	7,0%	13,7%	25,3%	23,4%
Nee	93,0%	86,3%	74,7%	76,6%
Thuiswonende kinderen (e)				
Ja < 5 jaar	7,5%	6,7%	6,2%	6,3%
Ja > 5 jaar	26,8%	16,6%	17,9%	17,7%
Nee	65,7%	76,0%	75,8%	76,0%
N (groepstotaal)	423	29	146	175

Tabel 4.2. Achtergrondkenmerken van (ex-)trajectdeelnemers die zijn uitgestroomd naar regulier werk, gesubsidieerd werk of niet naar werk zijn uitgestroomd.

	Niet uitgestroomd naar werk	Uitgestroomd naar regulier werk	Uitgestroomd naar gesubsidieerd werk	Totaal
Man	52,3%	65,9%	64,7%	55,4%
Vrouw	47,7%	34,1%	35,3%	44,6%
<b>Etniciteit (b)</b>				
Nederlands	72,6%	77%	76,5%	73,6%
Niet-Nederlands	27,4%	23%	23,5%	26,4%
<b>Leeftijd (b)</b>				
18-24 jaar	7,7%	11,4%	9,8%	8,4%
25-34 jaar	26,9%	51,1%	35,3%	31,2%
35-44 jaar	33,7%	19,4%	27,5%	31,0%
45-54 jaar	24,3%	1,7%	23,5%	23,2%
55 >	7,4%	1,1%	3,9%	6,2%
<b>Opleidingsniveau (b)</b>				
Geen	1,4%	3,5%	-	1,6%
LO	7,8%	8,2%	4,0%	7,5%
LBO	32,5%	24,8%	22,0%	30,4%
MBO	32,5%	41,2%	58,0%	35,9%
HBO	15,5%	9,4%	8,0%	13,9%
WO	10,6%	12,9%	8,0%	10,7%
<b>Werkervaring (e)</b>				
Nee	23,4%	-	13,5%	19,2%
Ja, 0-1 jaar	13,4%	12,5%	23,1%	14,0%
Ja, 2-5 jaar	27,4%	35,2%	42,3%	29,9%
Ja, 6 jaar of langer	35,8%	52,3%	21,1%	36,9%
<b>Fase (b)</b>				
Fase 1	4,3%	11,6%	3,9%	5,4%
Fase 2	14,3%	37,2%	19,6%	18,1%
Fase 3	34,4%	38,4%	45,1%	35,8%
Fase 4	32,4%	3,5%	21,6%	27,3%
Geen arbeidsplicht	6,5%	-	3,9%	5,4%
Kansmeter	4,3%	7,0	3,9	4,7
Onbekend	3,7%	2,3	2,0	3,4
<b>Aantal jaren in het verleden een bijstandsuitkering (e)</b>				
Nee	6,8%	31%	15,7%	11,1%
Ja, 0-1 jaar	19%	25,3%	5,9	18,8
Ja, 2-5 jaar	12%	14,9%	17,6	12,9
Ja, 6 jaar of langer	62,1%	28,7%	60,8	57,1
<b>Samenwonend (e)</b>				
Ja	13,8%	29,5	5,9	15,4
Nee	86,2%	70,5	94,1	84,6
<b>Thuiswonende kinderen (e)</b>				
Ja < 5 jaar	7,8%	5,7%	3,8%	7,2%
Ja > 5 jaar	25,7%	20,7%	17,3%	24,2%
Nee	66,5%	74,6%	78,9%	68,6%
N (groepstotaal)	459	87	52	598

Tabel 4.3 Determinanten van uitgestroomd uit de bijstand (versus niet uitgestroomd), uitstroom naar regulier werk (versus niet uitgestroomd naar werk) en uitgestroomd naar gesubsidieerd werk (versus niet uitgestroomd naar werk). Resultaten van drie logistische regressies.

	Uitgestroomd uit bijstand	Uitgestroomd naar regulier werk	Uitgestroomd naar gesubsidieerd werk
Geslacht (b)			
Man (referentie)			
Vrouw	-0.187	-0.333	-0.394
Etniciteit (b)			
Nederlands (referentie)			
Niet-Nederlands	0.087	-0.056	0.065
Leeftijd (b)			
18-24 jaar	1.173**	1.374*	1.346*
25-34 jaar	0.802**	1.663**	0.422
35-44 jaar (referentie)	0	0	0
45-54 jaar	-0.027	0.336	0.424
55 >	-1.197*	-1.496	-0.18
Opleidingsniveau (b)			
Geen/LO			
LBO	-0.930**	0.213	-1.635*
MBO (referentie)	0	0	0
HBO	-0.863**	-0.707	-1.064*
WO	-0.634*	0.099	-0.875
Aantal jaren in het verleden een bijstandsuitkering (e)			
< 1 jaar	1.100**	0.69	-0.315
1-3 jaar	0.077	-0.011	-0.725
3-5 jaar (referentie)	0	0	0
5-10 jaar	-0.178	-0.436	0.181
> 10	-0.462	-0.8	0.313
Werkervaring (e)			
Nee			
Ja, 0-1 jaar	-1.436**	-19.912	-1.166**
Ja, 2-5 jaar (referentie)	0	0	0
Ja, 6 jaar of langer	0.479*	0.921**	-0.765
Samenwonend (e)			
Nee			
Ja	1.230**	1.089**	-0.252
Thuiswonende kinderen (e)			
Nee			
Ja < 5 jaar (referentie)	0	0	0
Ja > 5 jaar	-0.087	0.389	-1.043
N (groepstotaal)			
	557	506	472
R <sup>2</sup>			

\*\* p < 0.05

\* p < 0.10



Tabel 4.4 Determinanten van deelname aan onbetaalde werkervaring van (ex-)trajectdeelnemers (logistische regressie).

Geslacht (b)	
Man (referentie)	
Vrouw	0.069
Etniciteit (b)	
Nederlands (referentie)	
Niet-Nederlands	-0.267
Leeftijd (b)	
18-24 jaar	-0.851 *
25-34 jaar	-0.347
35-44 jaar (referentie)	
45-54 jaar	-0.350
55 >	-0.716 *
Opleidingsniveau (b)	
Geen/LO	-0.863 **
LBO	-0.342
MBO (referentie)	
HBO	0.262
WO	0.574 *
Aantal jaren in het verleden een bijstandsuitkering (e)	
< 1 jaar	1.322 **
1-3 jaar	-0.212
3-5 jaar (referentie)	
5-10 jaar	-0.370
> 10	-0.274
Werkervaring (e)	
Nee	0.516 *
Ja, 0-1 jaar	0.567 *
Ja, 2-5 jaar (referentie)	
Ja, 6 jaar of langer	-0.119
Samenwonend (e)	
Nee	
Ja	-0.100
Thuiswonende kinderen (e)	
Nee	0.687
Ja < 5 jaar (referentie)	
Ja > 5 jaar	0.697
N	
	557
R2	
	0.12

\*\* p < 0.05

\* p < 0.10

Tabel 4.5 Determinanten van deelname aan gesubsidieerde arbeid van (ex-)trajectdeelnemers (logistische regressie).

Geslacht (b)	
Man (referentie)	
Vrouw	-0.486
Etniciteit (b)	
Nederlands (referentie)	
Niet-Nederlands	0.299
Leeftijd (b)	
18-24 jaar	0.605
25-34 jaar	-0.170
35-44 jaar (referentie)	
45-54 jaar	0.231
55 >	-0.728
Opleidingsniveau (b)	
Geen/LO	0.007
LBO	-0.315
MBO (referentie)	
HBO	-0.840*
WO	-1.274**
Aantal jaren in het verleden een bijstandsuitkering (e)	
< 1jaar	0.575
1-3 jaar	0.141
3-5 jaar (referentie)	
5-10 jaar	0.406
> 10	0.678
Werkervaring (e)	
Nee	-1.552**
Ja, 0-1 jaar	-0.508
Ja, 2-5 jaar (referentie)	
Ja, 6 jaar of langer	-0.636*
Samenwonend (e)	
Nee	
Ja	-0.614
Thuiswonende kinderen (e)	
Nee	0.329
Ja < 5 jaar (referentie)	
Ja > 5 jaar	0.500
N	556
R2	.13

\*\* p < 0.05

\* p < 0.10

Tabel 4.6 Determinanten van deelname aan cursussen van (ex-)trajectdeelnemers (logistische regressie).

Geslacht (b)	
Man (referentie)	
Vrouw	-0.269
Etniciteit (b)	
Nederlands (referentie)	
Niet-Nederlands	0.352
Leeftijd (b)	
18-24 jaar	0.036
25-34 jaar	-0.136
35-44 jaar (referentie)	
45-54 jaar	-0.255
55 >	-0.176
Opleidingsniveau (b)	
Geen/LO	-0.323
LBO	-0.439*
MBO (referentie)	
HBO	-0.884**
WO	0.546*
Aantal jaren in het verleden een bijstandsuitkering (e)	
< 1 jaar	-0.123
1-3 jaar	-0.308
3-5 jaar (referentie)	
5-10 jaar	-0.449
> 10	-0.942**
Werkervaring (e)	
Nee	0.182
Ja, 0-1 jaar	-0.159
Ja, 2-5 jaar (referentie)	
Ja, 6 jaar of langer	-0.397
Samenwonend (e)	
Nee	
Ja	-0.101
Thuiswonende kinderen (e)	
Nee	0.270
Ja < 5 jaar (referentie)	
Ja > 5 jaar	0.226
N	555
R <sup>2</sup>	0.11

\*\* p < 0.05

\* p < 0.10

Tabel 4.7 Determinanten van deelname aan sollicitatietraining van (ex-)trajectdeelnemers (logistische regressie).

Geslacht (b)	
Man (referentie)	
Vrouw	0.306
Etniciteit (b)	
Nederlands (referentie)	
Niet-Nederlands	0.154
Leeftijd (b)	
18-24 jaar	0.384
25-34 jaar	0.606**
35-44 jaar (referentie)	
45-54 jaar	-0.189
55 >	-1.046**
Opleidingsniveau (b)	
Geen/LO	-0.258
LBO	-0.038
MBO (referentie)	
HBO	-0.475
WO	-0.059
Aantal jaren in het verleden een bijstandsuitkering (e)	
< 1jaar	-0.894*
1-3 jaar	-0.444
3-5 jaar (referentie)	
5-10 jaar	-0.193
> 10	-0.351
Werkervaring (e)	
Nee	0.333
Ja, 0-1 jaar	-0.359
Ja, 2-5 jaar (referentie)	
Ja, 6 jaar of langer	0.088
Samenwonend (e)	
Nee	
Ja	-0.246
Thuiswonende kinderen (e)	
Nee	-0.165
Ja < 5 jaar (referentie)	
Ja > 5 jaar	-0.115
N	554
R2	.083

\*\* p < 0.05

\*  $p < 0.10$

Tabel 4.8 Determinanten van deelname aan studie- of beroepskeuze-advies van (ex-)traject-deelnemers (logistische regressie).

Geslacht (b)	
Man (referentie)	
Vrouw	0.395*
Etniciteit (b)	
Nederlands (referentie)	
Niet-Nederlands	0.401*
Leeftijd (b)	
18-24 jaar	-0.555
25-34 jaar	-0.258
35-44 jaar (referentie)	
45-54 jaar	-0.108
55 >	-0.654
Opleidingsniveau (b)	
Geen/LO	-0.725**
LBO	-0.840**
MBO (referentie)	
HBO	-0.213
WO	-0.205
Aantal jaren in het verleden een bijstandsuitkering (e)	
< 1 jaar	0.330
1-3 jaar	-0.094
3-5 jaar (referentie)	
5-10 jaar	-0.258
> 10	0.032
Werkervaring (e)	
Nee	0.251
Ja, 0-1 jaar	0.230
Ja, 2-5 jaar (referentie)	
Ja, 6 jaar of langer	0.200
Samenwonend (e)	
Nee	
Ja	-0.087
Thuiswonende kinderen (e)	
Nee	0.116
Ja < 5 jaar (referentie)	
Ja > 5 jaar	0.218
N	
	556
R <sup>2</sup>	
	.082

\*\*  $p < 0.05$

\*  $p < 0.10$

Tabel 4.9 Determinanten van deelname aan deeltijdarbeid (logistische regressie).

Geslacht (b)	
Man (referentie)	
Vrouw	0.370
Etniciteit (b)	
Nederlands (referentie)	
Niet-Nederlands	-0.048
Leeftijd (b)	
18-24 jaar	-0.244
25-34 jaar	0.371
35-44 jaar (referentie)	
45-54 jaar	-0.554 *
55 >	-1.322 **
Opleidingsniveau (b)	
Geen/LO	-0.049
LBO	-0.139
MBO (referentie)	
HBO	0.408
WO	0.354
Aantal jaren in het verleden een bijstandsuitkering (e)	
< 1jaar	-0.182
1-3 jaar	0.479
3-5 jaar (referentie)	
5-10 jaar	0.264
> 10	0.270
Werkervaring (e)	
Nee	-1.276 **
Ja, 0-1 jaar	-0.200
Ja, 2-5 jaar (referentie)	
Ja, 6 jaar of langer	0.698 **
Samenwonend (e)	
Nee	
Ja	0.432
Thuiswonende kinderen (e)	
Nee	0.753
Ja < 5 jaar (referentie)	
Ja > 5 jaar	1.169 **
N	
	556
R2	
	.16

\*\* p &lt; 0.05

\* p &lt; 0.10



Tabel 4.10 Determinanten van actief zoeken versus niet of niet actief zoeken (logistische regressie).

Geslacht (b)	
Man (referentie)	
Vrouw	-0,429**
Etniciteit (b)	
Nederlands (referentie)	
Niet-Nederlands	0,486**
Leeftijd (b)	
18-24 jaar	-0,100
25-34 jaar	-0,715**
35-44 jaar (referentie)	
45-54 jaar	-0,163
55 >	-0,815*
Opleidingsniveau (b)	
Geen/LO	0,332
LBO	0,057
MBO (referentie)	
HBO	-0,213
WO	1,225**
Aantal jaren in het verleden een bijstandsuitkering (e)	
< 1jaar	0,810
1-3 jaar	0,334**
3-5 jaar (referentie)	
5-10 jaar	0,270
> 10	-0,186
Werkervaring (e)	
Nee	-0,267
Ja, 0-1 jaar	-0,688
Ja, 2-5 jaar (referentie)	
Ja, 6 jaar of langer	0,280
Samenwonend (e)	
Nee	
Ja	0,346
Thuiswonende kinderen (e)	
Nee	0,721
Ja < 5 jaar (referentie)	
Ja > 5 jaar	0,385
N	556
R2	.16

\*\* p &lt; 0.05



\*  $p < 0.10$ 

Tabel 4.11 Determinanten van uitstroom naar regulier werk versus niet uitstromen naar (regulier of gesubsidieerd) werk (logistische regressies), 7 modellen:

model 1 = alleen achtergrondkenmerken,  
 model 2 = achtergrondkenmerken + onbetaalde werkervaring,  
 model 3 = achtergrondkenmerken + gesubsidieerd werk,  
 model 4 = achtergrondkenmerken + cursussen,  
 model 5 = achtergrondkenmerken + sollicitatietraining,  
 model 6 = achtergrondkenmerken + studie- en beroepskeuzeadvies,  
 model 7 = achtergrondkenmerken + deeltijdwerk,  
 model 8 = achtergrondkenmerken + actief zoeken

	1	2	3	4	5	6	7	8
<i>Leeftijd (b)</i>								
18-24 jaar	1,048	1,091	1,273	1,093	0,943	1,044	1,141	1,002
25-34 jaar	1,675**	1,721**	1,674**	1,632**	1,724**	1,673**	1,750**	1,834**
35-44 jaar	0	0	0	0	0	0	0	0
45-54 jaar	0,626	0,636	0,334	0,579	0,637	0,627	0,529	0,539
55 >	-0,213	-0,192	-1,252	-0,332	-0,212	-0,214	-0,310	0,060
<i>Opleidingsnivea</i>								
Geen/LO	0,164	0,233	0,098	0,207	0,169	0,162	0,228	0,103
LBO	-0,650*	-0,627*	-0,757**	-0,640*	-0,679*	-0,65*	-0,618*	-0,508
MBO (referentie)	0	0	0	0	0	0	0	0
HBO	-0,662	-0,661	-0,642	-0,598	-0,929**	-0,663	-0,572	-0,519
WO	0,120	0,092	0,181	0,070	-0,010	0,118	0,216	-0,196
<i>Aantal jaren in het</i>								
< 1 jaar	0,552	0,486	0,642	0,756	0,543	0,554	0,512	0,183
1-3 jaar	0,173	0,190	0,001	0,194	0,164	0,172	0,182	0,163
3-5 jaar (referentie)	0	0	0	0	0	0	0	0
5-10 jaar	-0,409	-0,376	-0,476	-0,386	-0,462	-0,409	-0,385	-0,395
> 10	-0,597	-0,568	-0,850	-0,530	-0,825	-0,597	-0,665	-0,706
<i>Werkervarin</i>								
Nee	-19,885	-19,911	-19,770	-19,995	-19,962	-19,891	-19,899	-19,774
Ja. 0-1 jaar	-0,845*	-0,884*	-0,97**	-0,896*	-0,917*	-0,843*	-0,822*	-0,691
Ja. 2-5 jaar	0	0	0	0	0	0	0	0
Ja. 6 jaar of langer	0,711*	0,731**	0,873**	0,762**	0,660*	0,711*	0,879**	0,700*
<i>Samenwonen d (e)</i>								
Nee	0	0	0	0	0	0	0	0
Ja	1,124**	1,118**	1,208**	1,121**	1,151**	1,123**	1,162**	1,179**

<i>Trajectact. (0. nee; 1: ja)</i>								
Onbetaald werkv.	X	0,227	X	X	X	X	X	X
Gesubsidieerd	X	X	0,928**	X	X	X	X	X
Cursussen	X	X	X	0,381	X	X	X	X
Studie- en beo	X	X	X	X	-0,700**	X	X	X
Soll.training	X	X	X	X	X	-0,013	X	X
Deeltijdwerk	X	X	X	X	X	X	-0,338	X
<i>Actief zoeken</i>								
Nee	X	X	X	X	X	X	X	0.000
Ja	X	X	X	X	X	X	X	1,379**
N	498	498	505	496	496	497	497	496
R2	.31	.31	.35	.31	.32	.30	.31	.37

\*\* p < 0.05

- p < 0.10

## **Bijlage 5. Toelichting (ex-)trajectdeelnemers**

*Toelichting van respondenten op de vraag waarom trajecten volgens hen niet hebben bijgedragen aan de kansen op de arbeidsmarkt.*

Al met al is een substantieel deel van de (ex-)trajectdeelnemers van mening dat zij op de arbeidsmarkt weinig hebben aan hun trajectactiviteiten. Gevraagd is om dit antwoord persoonlijk toe te lichten. De reacties zijn grofweg in te delen in vier categorieën:

### ***Groep 1: geen baan aangereikt***

Veel respondenten ervaren trajectactiviteiten als iets dat wellicht nuttig is, maar pas echt zijn nut bewezen heeft wanneer het is uitgemond in een baan. Men verwacht dat deze baan na afloop van de trajectactiviteit door de Dienst Sozawe of door het reïntegratiebedrijf wordt aangereikt en is teleurgesteld wanneer dat uitblijft. Deze cliënten voelen zich in de steek gelaten. Ze hadden meer hulp verwacht bij de bemiddeling naar een baan. De volgende 7 reacties zijn typerend:

"Ik heb weinig aan die activiteit gehad, omdat je toch veel zelf initiatief moet tonen."

"De activiteiten zijn eigenlijk zinloos, maar ik heb er geen spijt van gehad, ik heb veel geleerd. Maar het feit dat ik telkens zonder werk kom te staan na een activiteit is gewoon niet echt te gek."

"Ze praten alleen. Ze helpen niet!"

"Het is leuk om de activiteit te doen, maar er rolt geen werk uit."

Respondenten uit deze categorie hebben er vooral behoefte aan om "bij de hand te worden genomen" in de zoektocht naar werk. Cursussen en scholing zonder daaraan gekoppelde werkervaring of bemiddeling zet naar hun idee weinig zoden aan de dijk. Een soortgelijke constatering is gedaan naar aanleiding van het klanttevredenheidsonderzoek. Leden van het zogenaamde "cliëntenpanel" vonden dat er te veel aandacht aan scholing werd besteed en te weinig aan het vinden van een baan (Van Teerns, 2003). Het gevaar bestaat voor deze groep dat de opbrengsten van de activiteiten (bijvoorbeeld meer zelfvertrouwen, talenkennis of vakkennis) verloren gaat door het uitblijven van een aansluitende vervolgactiviteit of baan.

Ook onder (ex-)cliënten die uitgestroomd zijn naar werk leeft de verwachting dat de Dienst Sozawe hen aan werk had moeten helpen.

"Ik ben op een andere manier aan werk geholpen. Eigen initiatief!"

***Groep 2: achteraan in de rij***

Respondenten uit deze groep ontkennen niet dat zij door de activiteiten een betere positie op de arbeidsmarkt hebben verkregen, maar menen dat deze vooruitgang nog altijd onvoldoende is om een baan te kunnen bemachtigen. Ontmoedigd door de recessie, het teruglopende aantal vacatures en het grote aantal afwijzingen bij sollicitaties, concluderen zij dat zij nog steeds niet in staat zijn om boven het concurrerende aanbod uit te stijgen.

Door bijvoorbeeld leeftijd, werkloosheidsduur of ziekte komen ze telkens achteraan in de rij te staan:

"Als ik zie hoeveel mensen ontslagen worden die werkervaring hebben, lijkt het totaal onmogelijk voor mij om werk te vinden. Ik heb bijna 30 jaar niet gewerkt en welke baas zit er nu op mij te wachten, terwijl er nog andere jongere mensen zijn die ook werkzoekend zijn?"

"De activiteiten helpen niet omdat ze niets aan mijn ziekte kunnen doen."

"De activiteiten veranderen niets aan mijn situatie. Ik heb een tijd in de gevangenis gezeten en daardoor is het voor mij extra moeilijk."

***Groep 3: activiteiten sluiten niet goed aan op arbeidsmarkt***

Een grote groep respondenten vindt dat de gevolgde trajectactiviteiten onvoldoende aansluiten op de vraag naar arbeid. Soms is dit een tijdelijke kwestie: men heeft op het enquêtemoment alleen nog maar oriënterende arbeidsmarktgerichte trajectactiviteiten gevolgd, of trajectactiviteiten met een zorgkarakter:

"Het was een hele korte computercursus. Er werd mij gezegd dat er na die een cursus een vervolgopleiding zou volgen, maar die ging niet door."

"Het lijkt meer gericht op zelfontplooiing dan op een baan."

Soms heeft men ook kritiek op het uitblijven van een aanbod om een langduriger opleiding te volgen:

"Omdat ik waarschijnlijk een aanvullende opleiding nodig /zou hebben. Ik weet niet of ik al genoeg kennis heb."

"Ik heb geen papieren. Ze kijken toch naar je opleidingen. De cursussen hebben niet geholpen."

***Groep 4: ontevreden over de trajectactiviteit***

Tot slot is er een groep (ex-)cliënten die ronduit ontevreden is over de trajecten. In enkele gevallen vinden ze dat er sprake is geweest van slechte organisatie of het niet na komen van beloften (ten aanzien van een baan of vervolgactiviteit). De meeste respondenten in deze groep vinden dat er te weinig maatwerk is geboden; de gevolgde activiteiten sloten niet aan bij hun behoefte.

"De cursus bij Kliq sloeg nergens op omdat het niet bij mij pastte. Bij Kliq proberen ze mensen aan het werk te krijgen door ze zomaar iets te laten doen."

"Het vrijwilligerswerk vond plaats in de zorgsector. Die kant wil ik niet op."

"De activiteiten waren niet op mij gericht. De gemeente heeft geen verstand van hoger opgeleiden en hoe ze ons kunnen helpen."

## Bijlage 6. Een vergelijking tussen enquêteresultaten en bestandsgegevens

Aan het enquêtebestand is door Desan Research Solutions een beperkt aantal uitstroomgegevens uit SZW + toegevoegd. Daardoor is het mogelijk te analyseren in hoeverre beide bronnen in dit opzicht met één stem spreken.

De indeling van respondenten in de categorieën "blijvers" en "uitgestroomden" volgens de enquête kan verschillen van de indeling volgens het SZW + -bestand. In de eerste plaats kan er sprake zijn van een verandering in de situatie van de geënquêteerden: een deel van de oorspronkelijke blijvers kan op het enquêtemoment zijn uitgestroomd en een deel van de oorspronkelijke uitstromers kan weer in de bijstand terecht zijn gekomen. Daarnaast kan het registratiebestand onvolkomenheden bevatten. In onderstaande tabel zijn deze verschillen weergegeven.

Tabel 5.1 In of uit de bijstand volgens het bestand en de enquête (aantallen).

	Blijver volgens enquête	Uitgestroomd volgens enquête		Totaal	
		Weer in bijstand (draaideur) op enquêtemoment	Uitgestroomd op enquêtemoment	Subtotaal	
Blijver volgens bestand	403	21	8	29	432
Uitgestroomd (geweest) volgens bestand	20	8	138	146	166
Totaal	423	29	146	175	598

De indeling blijkt grotendeels ongewijzigd. Een klein deel (7 procent) van de blijvers volgens het bestand is op het enquêtemoment uitgestroomd of tijdelijk uitgestroomd geweest. En een klein deel (12 procent) van degenen die uitgestroomd of tijdelijk uitgestroomd is geweest volgens het bestand is volgens de enquête te beschouwen als blijver. Deze 20 personen melden in de enquête dat zij sinds 2002 onafgebroken een bijstandsuitkering hebben ontvangen, terwijl uit het registratiebestand blijkt dat zij voor een periode van minstens drie maanden uitgeschreven zijn geweest. Bij deze 20 personen is dus sprake van een wezenlijk verschil tussen beide bronnen. Het is onduidelijk welke bron het bij het juiste eind heeft.

In SZW + worden de uitstroomredenen geregistreerd. Van eenderde van de (volgens het bestand én de enquête) uitgestroomde (ex-)trajectdeelnemers is de uitstroomreden onbekend, omdat deze niet is ingevuld, er geen inlichtingen zijn, er een "overige oorzaak" in het bestand staat vermeld of er een verhuizing heeft plaatsgevonden. Uit de enquête blijkt dat er sprake is geweest van onderstaande uitstroomredenen (zie tabel 5.2). Bij ongeveer

eenderde van de onbekende uitstroomredenen is men uitgestroomd naar regulier werk. Ongeveer een kwart van de onbekende uitstroom is toe te schrijven aan het verkrijgen van gesubsidieerd werk. De overige uitstroomredenen zijn uiteenlopend: men is gaan samenwonen (6 personen), studeren (1 persoon), de partner heeft een betaalde baan gekregen (2 personen), of er is sprake geweest van fraude (1 persoon) of detentie (1 persoon). Bij de resterende 6 personen is er een andere (onbekende) uitstroomreden geweest.

Tabel 5.2 Uitstroomredenen volgens enquête

	Totaal	Regulier werk	Gesubsidieerd werk	Overige redenen
Niet ingevuld	40	14	14	12
Geen inlichtingen	9	5	0	4
Andere oorzaak	1	0	0	1
Verhuizing	1	1	0	0





