

Inhoud

4.1	De Groninger ziekenhuizen.....	2
4.1.a	Herkomst klinische patiënten in het UMCG en het Martiniziekenhuis naar regio in 2015.....	2
4.1.b	Aantal ziekenhuisbedden per 1.000 inwoners, Groningen vergeleken, 2011.....	3
4.1.c	De gemiddelde afstand in kilometers van alle bewoners in een buurt tot het dichtsbijzijnde ziekenhuis.....	3
4.2	Aantal medische-, tandheelkundige-, paramedische- en verloskundigen praktijken en het aantal apotheken.....	4
4.3.1	Overleden personen in de gemeente Groningen naar doodsoorzaak.....	5
4.3.a	Doodsoorzaken naar leeftijd en geslacht, relatief, 2010-2014.....	5
4.3.2	Kindersterfte en zuigelingensterfte, Groningen en Nederland.....	5
4.4.1	Roken en alcoholgebruik door de jeugd, provincie Groningen(%).....	6
4.4.a	Alcoholgebruik door de jeugd: binge drinken de voorgaande 4 weken.....	6
4.4.2	Roken, alcohol- en cannabisgebruik, personen van 19 jaar en ouder naar geslacht (%).....	7
4.4.b	Alcoholgebruik naar leeftijd (%), 2010.....	7
4.4.c	Cannabisgebruik naar leeftijd (%), 2002, 2006 en 2010.....	7
4.5	Overgewicht naar leeftijd, % inwoners te zwaar.....	8
4.4.d	Overgewicht kinderen gemeente Groningen(%), 2005-2012.....	8
4.6	De Nederlandse norm gezond bewegen naar leeftijd, % van de bevolking dat aan de norm voldoet.....	9
4.7	Bevolking die eet volgens de richtlijn gezonde voeding (%).....	9
4.8	Ernstige eenzaamheid naar leeftijd, % van de bevolking.....	10
4.9	Ervaren gezondheid: percentage van de bevolking die hun gezondheid als goed of zeer goed ervaren, Groningen vergeleken, 2012.....	11
	Begrippen.....	12

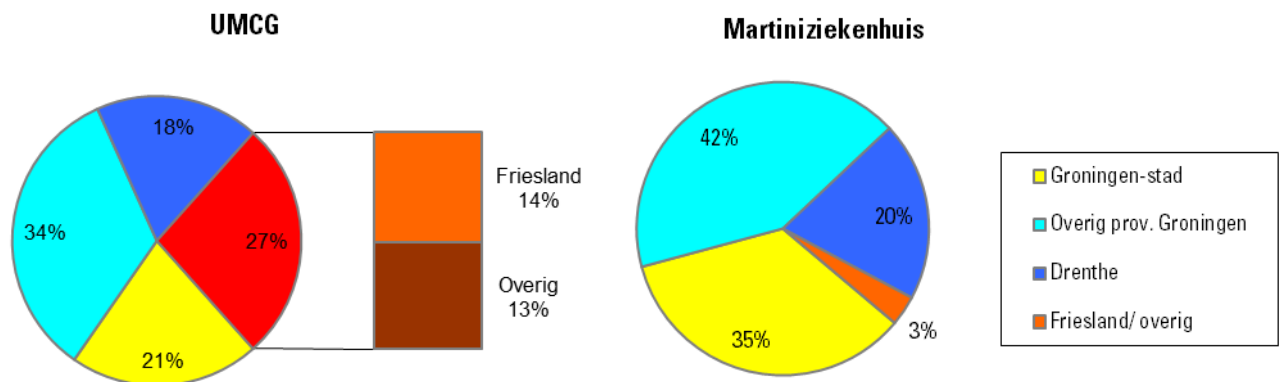
4.1 De Groninger ziekenhuizen

		2011	2012	2013	2014	2015
Universitair Medisch Centrum Groningen (UMCG) incl. Revalidatie en Psychiatrie						
<i>klinische gegevens</i>	opnamen	36.892	36.695	37.249	34.671	34.802
	verpleegdagen	321.478	306.045	305.632	307.420	303.356
	gemiddelde verpleegduur (dagen)	8.7	8.3	8.2	8.9	8.6
	bedden	1.339	1.339	1.339	1.339	1.339
	gem. bedbezetting (%)	73	69	69	70	69
	dagverpleging (dagen)	33.102	34.269	29.615	11.490	10.737
<i>poliklinische gegevens</i>	eerste consulten	146.721	147.749	149.335	146.293	136.757
	herhalingsconsulten	404.162	387.296	371.974	333.014	345.028
totaal consulten	totaal consulten	550.883	535.045	521.309	479.307	481.785
Martini Ziekenhuis						
<i>klinische gegevens</i>	opnamen	33.048	33.644	25.594	25.746	25.887
	verpleegdagen	151.175	148.667	134.657	134.245	127.162
	gemiddelde verpleegduur (dagen)	4.6	4.4	5.3	5.1	4.9
	bedden	580	600	642	581	578
	gem. bedbezetting (%)	71	83	58	63	53
	dagverpleging (personen)	27.159	33.777	32.329	30.512	30.724
<i>poliklinische gegevens</i>	eerste consulten	240.567	156.263	155.296	.	.
	herhalingsconsulten	392.894	238.834	231.987	.	.
totaal consulten	totaal consulten	392.894	395.097	387.283	389.935	389.936

bron: UMGC, Martiniziekenhuis

1) Door een wijziging van de definitie tussen 2013 en 2014 een forse daling

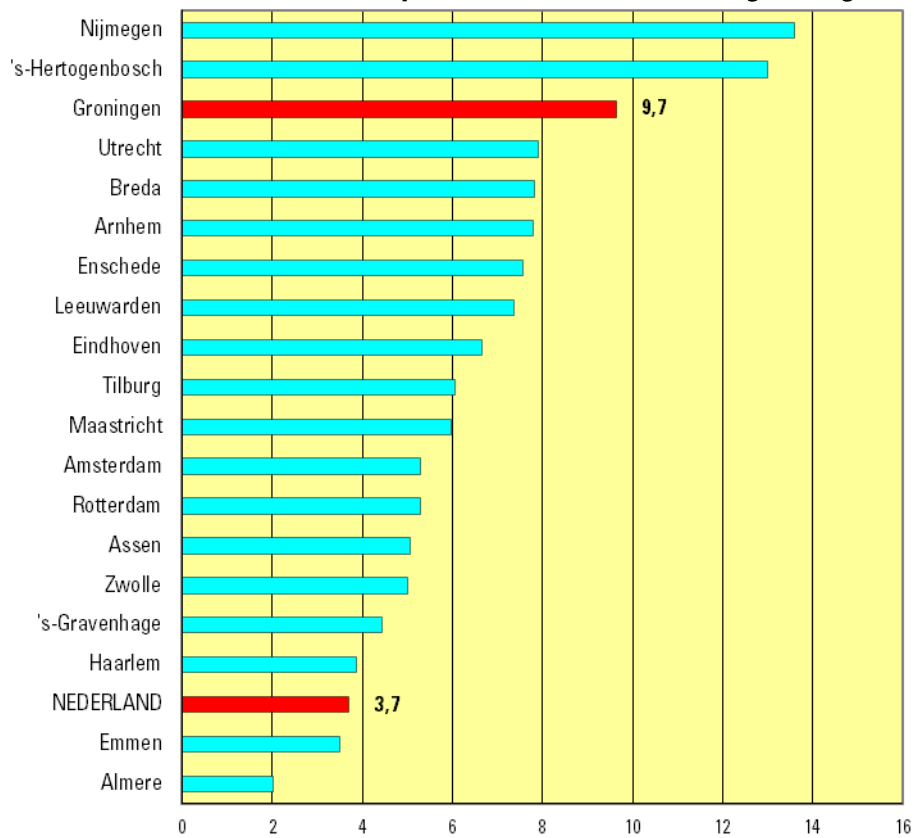
4.1.a Herkomst klinische patiënten in het UMCG en het Martiniziekenhuis naar regio in 2015

**Afname dagverpleging bij ziekenhuizen**

De gemeente Groningen kent twee ziekenhuizen, het Universitair Medisch Centrum Groningen (UMCG) en het Martini Ziekenhuis. Beide ziekenhuizen bedienen een groot deel van Noordoost Nederland. Door de aanwezigheid van deze twee ziekenhuizen is het aantal ziekenhuisbedden per 1.000 inwoners in de gemeente Groningen met 9,6 (2015) uitzonderlijk hoog. Van de patiënten in het UMCG komt ruim driekwart van buiten de stad en 13 procent van buiten Noord-Nederland. Van het Martini Ziekenhuis komt 97 procent van de patiënten uit de provincies Groningen en Drenthe.

Ontwikkelingen is de afname van het aantal verpleegdagen. Dit komt door voortschrijden in techniek waardoor patiënten minder in het ziekenhuis hoeven te overnachten.

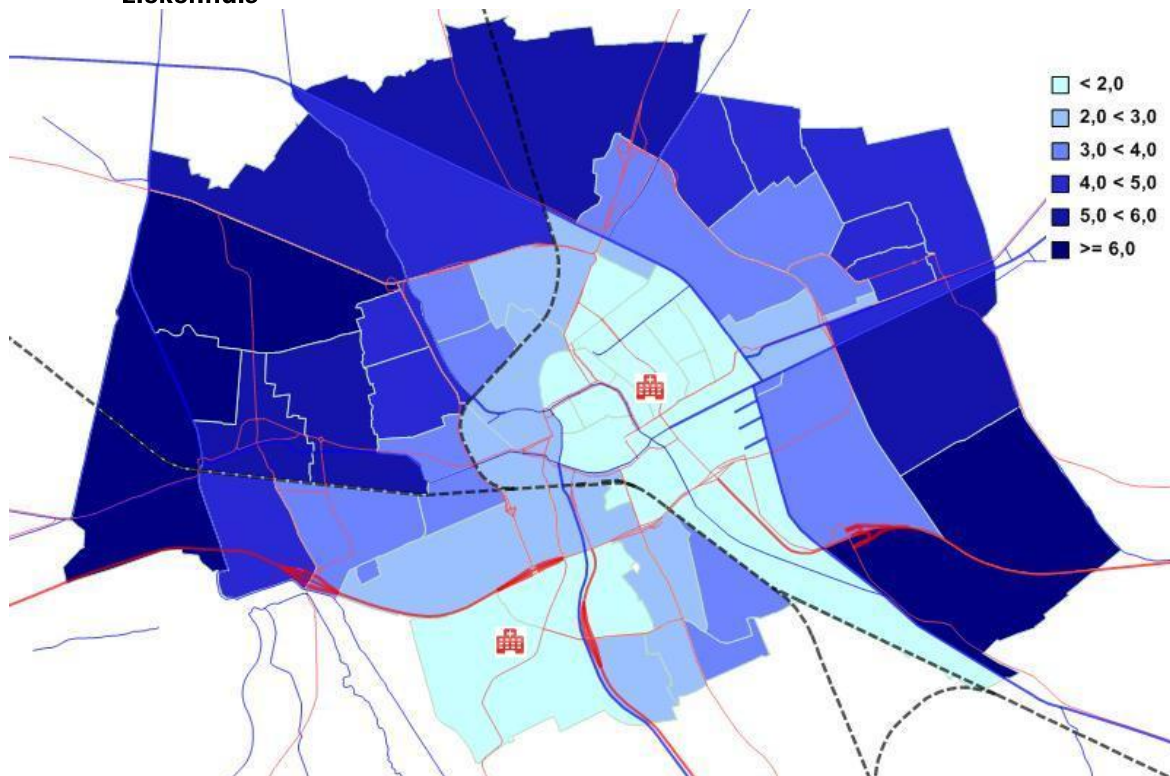
4.1.b Aantal ziekenhuisbedden per 1.000 inwoners, Groningen vergeleken, 2011



bron:

ABF, woningmarktmonitor

4.1.c De gemiddelde afstand in kilometers van alle bewoners in een buurt tot het dichtstbijzijnde ziekenhuis



bron: CBS, bewerkt O&S

4.2 Aantal medische-, tandheelkundige-, paramedische- en verloskundigen praktijken en het aantal apotheken

soort praktijk		2008	2010	2012	2014	2015
huisartsen	praktijken	72	98	122	137	141
	<i>wv gevestigde artsen</i>	81	82	.	.	.
tandartsen	praktijken	111	144	152	161	165
	<i>wv zelfstandig gevestigde artsen</i>	93	114	.	.	.
gezondheidscentra		5	6	6	6	7
medische specialisten		40	52	63	71	85
tandheelkundige specialisten		5	9	9	10	13
psychiaters, verslavings- en geestelijke gezondheidszorg		17	21	21	22	25
Verloskundigen, praktijken		10	22	21	25	29
Fysiotherapeuten, praktijken		152	161	158	159	165
psychotherapeuten en psychologen, praktijken		132	192	267	292	256
paramedici, alternatieve genezers, praktijken		96	147	209	274	251
Apotheken ¹⁾		21	20	19	20	20

bron: O&S(Vestigingenregister), ELANN, NMT

1) Inclusief in de ziekenhuizen gevestigde apotheken

Artsen en gevestigde artsen

Het aantal praktijken van huisartsen en tandartsen is hoger dan het aantal zelfstandig gevestigde artsen. Dit komt omdat een aantal huisartsen zelfstandig gevestigd zijn in solopraktijken, duopraktijken, groepspraktijken, gezondheidscentra en eerstelijnscentra. Daarnaast zijn een aantal waarnemers en huisartsen in loondienst werkzaam.

Bij de tandartsen zijn er een aantal net afgestudeerde tandartsen ervaring aan het opdoen, deze staan vaak ingeschreven op hun woonadres maar werken bij een tandartsenpraktijk.

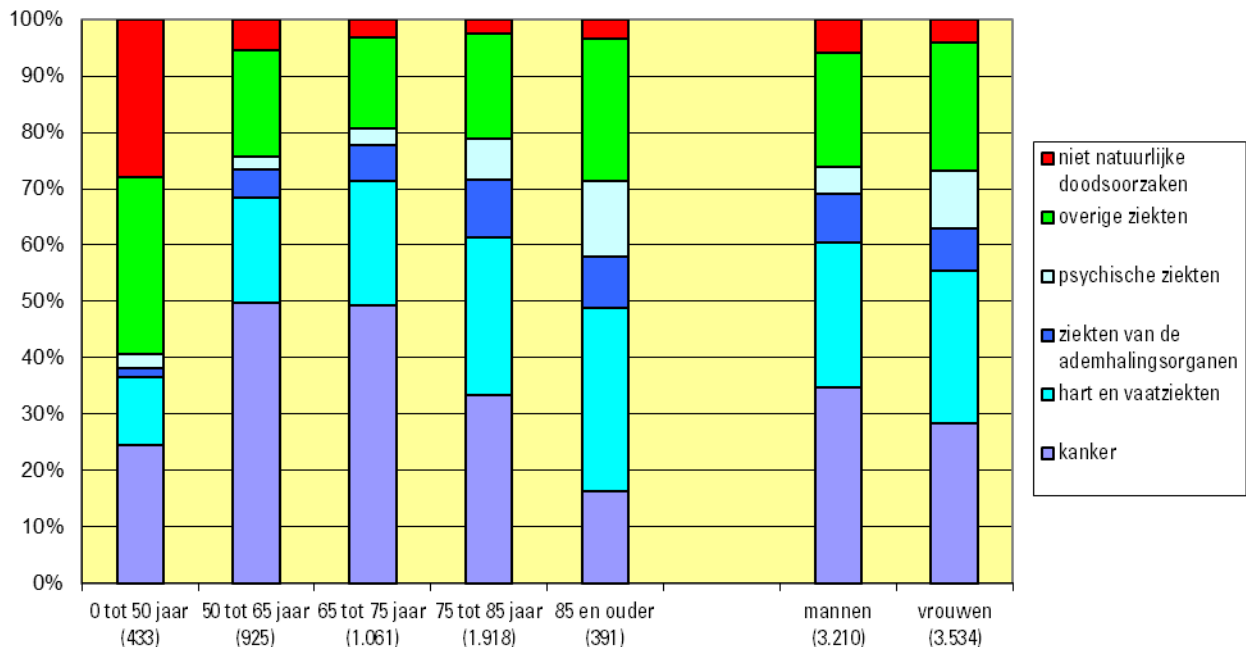
4.3.1 Overleden personen in de gemeente Groningen naar doodsoorzaak

1)		2010	2011	2012	2013	2014
ziekten		1.242	1.328	1.314	1.240	1.284
<i>o.a.</i>	<i>nieuwvormingen (kanker)</i>	381	403	474	407	457
	<i>hart en vaatziekten</i>	356	379	337	354	353
	<i>ziekten van de ademhalingsorganen</i>	109	133	123	95	79
	<i>psychische stoornissen</i>	98	106	103	97	117
niet natuurlijke doodsoorzaken		74	56	64	68	69
waaronder	<i>zelfdoding</i>	18	28	23	22	36
totaal		1.298	1.392	1.382	1.309	1.363

bron: CBS

1) Voor nadere informatie: Gezondheidsprofiel Groningen 2010, GGD Groningen

4.3.a Doodsoorzaken naar leeftijd en geslacht, relatief, 2010-2014



bron: CBS

Levensduur en doodsoorzaken

De sterftcijfers van de gemeente Groningen wijken af van het landelijke gemiddelde. Dit komt omdat er veel jonge mensen wonen. Na correctie voor leeftijdsopbouw blijkt dat het totale sterftcijfer hoger is vergeleken met Nederland. De gemiddelde levensduur van stadgers bij geboorte is 0,8 jaar korter dan het landelijke gemiddelde. De gemiddelde levensduur van mannen in Groningen was 76,9 jaar (NL 77,9 jaar) en vrouwen 81,6 jaar (NL 82,2). Gemiddeld overlijden er 1.300 -1.400 Groningers per jaar. De meeste mensen zijn een natuurlijke dood gestorven. Kanker en hart- en vaatziekten zijn de belangrijkste doodsoorzaken. Het percentage mensen dat aan hart en vaatziekten overlijdt neemt af. Ongeveer 5 procent van de sterfgevallen was herleidbaar tot een niet-natuurlijke dood zoals (verkeers)ongelukken en zelfdoding. Na correctie voor leeftijdsopbouw blijkt dat er in de stad Groningen significant meer personen overleden aan longkanker, cara en zelfdoding.

4.3.2 Kindersterfte en zuigelingensterfte, Groningen en Nederland

	2009		2010	
	Groningen	Nederland	Groningen	Nederland
Zuigelingensterfte (°/oo) van 0-1 jarigen	23	13	24	14
Kindersterfte per 100.000 kinderen van 1-15 jaar	2,4	3,6	5,9	3,3

bron: Verwey Jonker instituut, Kinderen in Tel

4.4.1 Roken en alcoholgebruik door de jeugd, provincie Groningen(%)

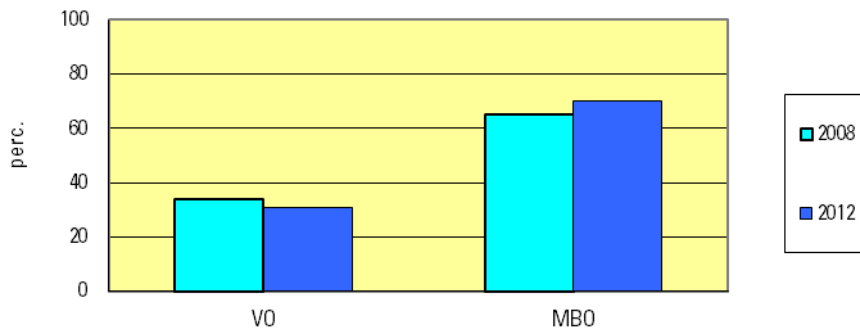
	dagelijks roken		drinken wel eens alcohol	
	2008	2012	2008	2012
12 jaar		2,6	11	9,3
13 jaar		2,7	23	18
14 jaar		7,9	40	26
15 jaar		17	60	49
16 jaar		18	79	73
17 jaar		27	81	77
18 jaar		37	.	.
totaal	9	10		

bron: GGD, jeugdgezondheidsonderzoek

Zwaar alcoholgebruik jeugd is gedaald maar baart nog steeds zorgen

Door de GGD wordt om de vier jaar in de provincie Groningen een enquête gehouden over de gezondheid en leefwijze van de bevolking. Daarnaast wordt één maal in de 4 jaar een jeugdgezondheidsenquête georganiseerd bij kinderen. Ook met betrekking tot alcoholgebruik onder volwassenen zijn de ontwikkelingen gunstig: 14 procent van de volwassen stadgers gebruikte in 2010 overmatig alcohol. In 2002 was dat 20 procent. De term 'overmatig alcoholgebruik' betekent gemiddeld meer dan 2 consumpties per dag voor mannen en meer dan 1 consumptie per dag voor vrouwen. Overmatig alcoholgebruik komt vaker voor bij mannen en bij jong volwassenen. Bij 12 procent van de volwassenen was er sprake van zwaar drinken (minstens 1x per week 6 of meer alcoholconsumpties in de voorafgaande maand). Het alcoholgebruik onder de jeugd is nog steeds zorgwekkend. Jongeren die 5 of meer consumpties alcohol per gelegenheid drinken worden ook wel 'binge'-drinker genoemd. Het aantal 'binge'-drinkers is in 2012 in het voortgezet onderwijs gedaald ten opzichte van 2008 maar onder de MBO'ers gestegen tot 70 procent.

4.4.a Alcoholgebruik door de jeugd: binge drinken de voorgaande 4 weken



bron: GGD Groningen, jeugdgezondheidsonderzoek

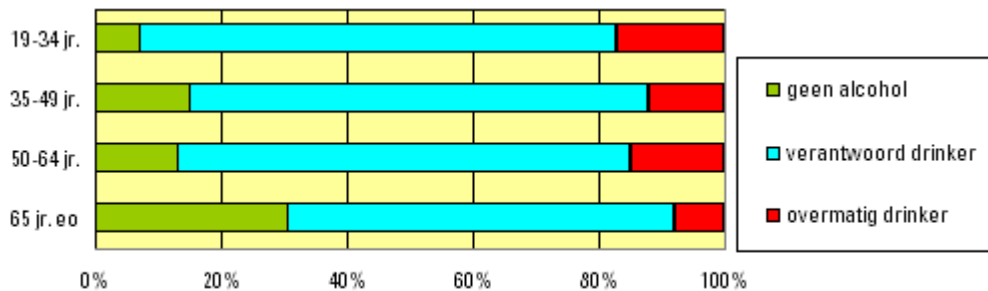
4.4.2 Roken, alcohol- en cannabisgebruik, personen van 19 jaar en ouder naar geslacht (%)

inwoners die	2002		2006		2010		2012 totaal
	mannen	vrouwen	mannen	vrouwen	mannen	vrouwen	
roken	41	32	32	24	25	22	26
overmatig alcohol gebruiken	26	14	18	5	18	7	13
cannabis hebben gebruikt in de voorgaande 4 weken ¹⁾	6	2	9	3	8	5	8

bron: GGD Groningen, gezondheidsenquête

1) Cannabis 19 t/m 64 jaar

4.4.b Alcoholgebruik naar leeftijd (%), 2010

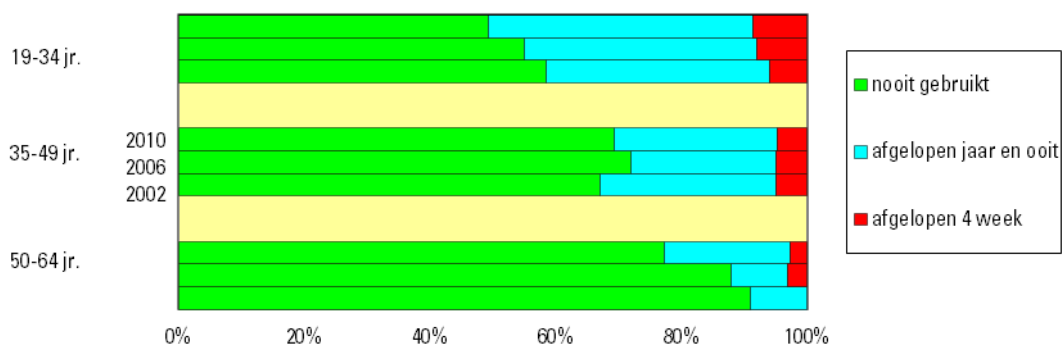


bron: GGD Groningen, O&S Groningen (Jeugdpeiling)

Minder stadjs roken

Uit de gezondheidsenquête blijkt dat in 2010 23 procent van de volwassen inwoners van de stad Groningen rookt. Dit is beduidend minder dan de 28 procent in 2006. Aangezien roken de belangrijkste oorzaak van ziekte en vermijdbare sterfte is, zal dit op termijn een positieve invloed hebben op de gezondheidstoestand. Van de jongeren van 12 tot en met 15 jaar rookte in 2008 11 procent iedere dag, bij de groep 16 t/m 18 jaar is dit percentage 17 procent (en dat is lager dan in 2004).

4.4.c Cannabisgebruik naar leeftijd (%), 2002, 2006 en 2010



bron: GGD Groningen, O&S Groningen (Jeugdpeiling)

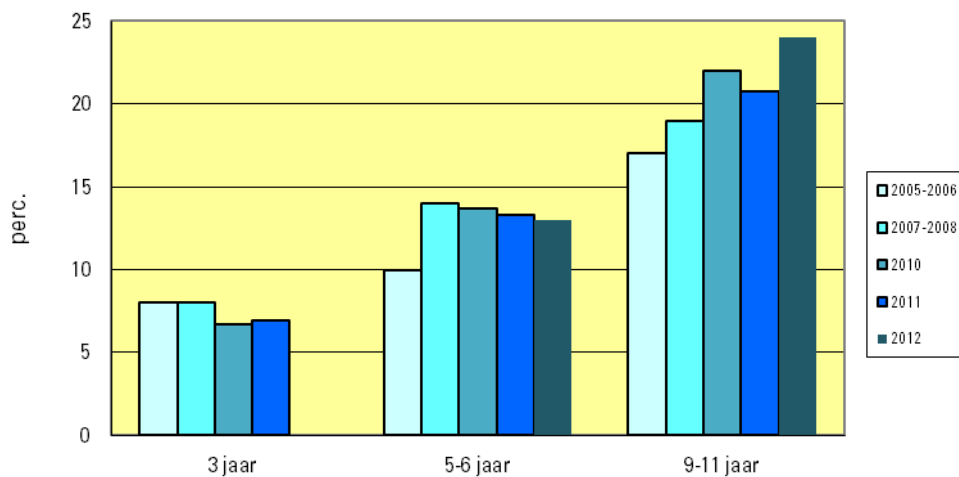
Cannabisgebruik daalt bij het ouder worden

In 2008 had van de jongeren 12-17 jaar 17 procent in de voorafgaande 4 weken cannabis gebruikt. In 2010 heeft van de stadjs van 19-64 jaar een 39 procent ooit cannabis gebruikt en 6 procent is recente gebruiker (de afgelopen 4 weken). Het percentage recente cannabisgebruikers is vergelijkbaar met 2006. Recent cannabisgebruik komt het meest voor in de leeftijdsgroep 19-34 jaar (9 procent).

4.5 Overgewicht naar leeftijd, % inwoners te zwaar

Leeftijd	2006-2007	2008-2009	2010	2011	2012	2015
3 jaar	8	5	7	7	.	7
5-6 jaar	11	11	14	13	13	13
9-11 jaar	18	18	22	21	24	21
14 jaar	20
19-34 jaar	23	.	19	.	.	.
35-49 jaar	43	.	45	.	.	.
50-64 jaar	55	.	47	.	.	.
65 jaar en ouder	63	.	56	.	.	.
totaal volwassenen	46	.	35	.	37	.

bron: GGD Groningen, O&S Groningen (Jeugdpeiling)

4.4.d Overgewicht kinderen gemeente Groningen(%), 2005-2012

bron: GGD Groningen, O&S Groningen (Jeugdpeiling)

Minder overgewicht

Overgewicht is een voorspeller van het risico op ziekte en voortijdige sterfte. Het aantal volwassenen met overgewicht (een BMI hoger dan 25) in Groningen (in 2012 37 procent) is gestegen vergeleken met 2010 (35 procent). In 2012 had 9 procent obesitas, een BMI hoger dan 30. Overgewicht neemt toe met de leeftijd. Van de ouderen (65+) heeft 56 procent overgewicht. Bij de jonge kinderen (3-6 jaar) nam tot 2010 het percentage met overgewicht toe. In 2015 werd op 10-11jarige leeftijd bij 21 procent van de kinderen overgewicht vastgesteld. Het percentage overgewicht wordt sterk beïnvloed door de jonge bevolkingsopbouw van de stad. De aanwezigheid van veel hoog opgeleide jongeren en een relatief hoog opgeleide beroepsbevolking heeft een gunstige invloed op het percentage overgewicht

4.6 De Nederlandse norm gezond bewegen naar leeftijd, % van de bevolking dat aan de norm voldoet

Leeftijdsgroep	1998	2002	2006	2010	2012
19 - 34 jaar	53	53	66	61	
35 - 49 jaar	52	49	70	55	
50 - 64 jaar	52	58	73	64	
65 jaar e.o.	50	53	58	63	
totaal	52	53	67	60	75

bron: GGD Groningen

Bewegen lukt maar gezond eten kan veel beter

De Nederlandse norm gezond bewegen betekent voor jongeren minimaal 1 uur per dag matig intensief bewegen. Voor volwassenen is dat een half uur per dag gedurende minimaal 5 dagen per week. In 2010 voldeed 60 procent van de volwassenen stadjes aan deze norm. Het percentage mensen dat eet volgens de richtlijn gezonde voeding is in 2010 veel lager. Slechts 28 procent van de volwassenen eet twee stuks fruit per dag (daling t.o.v. 2006). In 2008 at maar 19 procent van de jongeren van 12-17 jaar 2 stuks fruit per dag. De geadviseerde hoeveelheid groente (200 gram per dag) wordt in 2010 door 33 procent van de stadjes gehaald. Voldoende ontbijten lukt beter: van de basisschoolleerlingen ontbeet in 2008 94 procent, van de jeugd van 12-17 jaar 75 procent en van de volwassenen in 2010 85 procent.

4.7 Bevolking die eet volgens de richtlijn gezonde voeding (%)

	2004		2006	2008		2010
	basisonderwijs	13-15 jaar	volwassenen	basisonderwijs	12-17 jaar	volwassenen
2 stukken fruit per dag	62	26	33	41	19	28
dagelijks groente	54	44	29	42	42	33
5x of vaker per week ontbijt	90	81	84	94	75	85

bron: GGD Groningen

4.8 Ernstige eenzaamheid naar leeftijd, % van de bevolking

	2002	2006	2010	2013
19 - 34 jaar	4	6	3	.
35 - 49 jaar	5	8	7	.
50 - 64 jaar	8	8	10	.
65 jaar e.o.	9	10	8	.
totaal	6	8	6	8,6

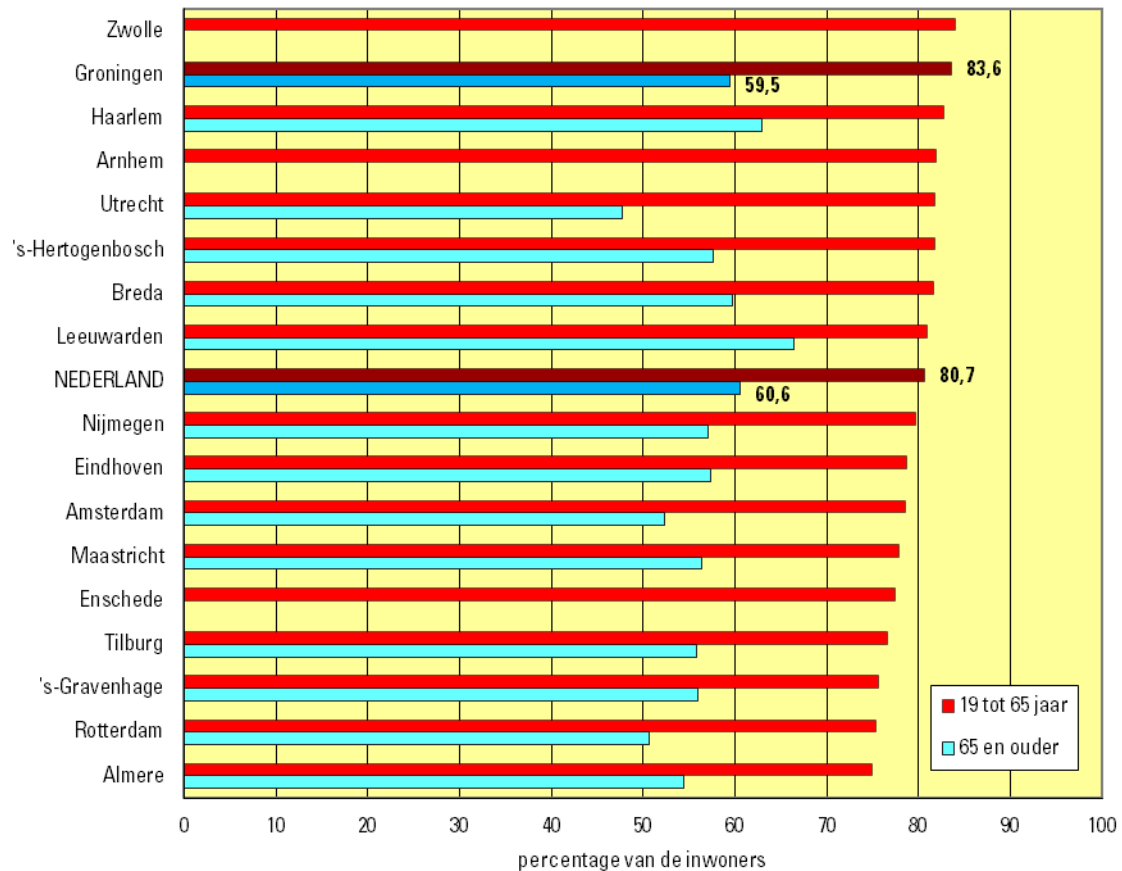
bron: GGD Groningen

Toename eenzaamheid

In 2013 was 8,6 procent van de stadgers ernstig eenzaam, dit is hoger dan in eerdere jaren. Het percentage eenzame mensen neemt toe naarmate de leeftijd toe neemt. Ernstige eenzaamheid bij ouderen is in 2010 iets gedaald vergeleken met 2006.

Van alle volwassenen voelde 29 procent van de mensen zich matig eenzaam.

4.9 Ervaren gezondheid: percentage van de bevolking die hun gezondheid als goed of zeer goed ervaren, Groningen vergeleken, 2012



bron: CBS (GGD enquêtes)

Stadgers voelen zich gezonder dan de gemiddelde Nederlander.

Van de Nederlandse bevolking van 19 tot en met 64 jaar ervaart 80,7 procent de gezondheid als goed (percentage personen met antwoordcategorie 'zeer goed' of 'goed' op de vraag naar de algemene gezondheidstoestand)

Groningen scoort met 83,6 procent ruim boven het landelijk gemiddelde. Voor de groep van 65 jaar en ouder scoort Groningen rond het landelijk gemiddelde (59,5 procent tegen landelijk 60,6 procent).

Begrippen

Bedbezetting	Het percentage van de tijd dat een (ziekenhuis)bed bezet wordt
BMI	De BMI, Body Mass Index, is een index voor het gewicht in verhouding tot lichaamslengte. De waarde wordt berekend door het lichaamsgewicht in kilo's te delen door het kwadraat van de lichaamslengte in meters. Een BMI boven de 25 duidt op overgewicht, boven de 30 op obesitas.
Dagverpleging	Een aantal uren durende vorm van verpleging in een instelling, in het algemeen voorzienbaar, en noodzakelijk in verband met het op dezelfde dag plaatsvinden van onderzoek of behandeling
Extramuraal	Buiten de muren van de betrokken instelling
Gemiddelde bed bezetting	Het percentage van de tijd dat een (ziekenhuis)bed bezet wordt
Gemiddelde verpleegduur	Aantal verpleegdagen in een periode, gedeeld door het aantal in die periode opgenomen patiënten
Geriatrisch	De geestelijke vermogens betreffende
Intramuraal	Behandeling binnen de muren van een inrichting
Jeugdpeiling	Onderzoek naar gedrag en beleving van de jeugd van 9 tot en met 17 jaar uitgevoerd door O&S Groningen eens in de 4 jaar
Klinisch	Behandeling in een ziekenhuis waarbij men een of meer nachten verpleegd wordt
Lichamelijke beperkingen	Personen die, al dan niet tijdelijk, in meer of mindere mate lichamelijk beperkt zijn (gezondheidsenquête)
Natuurlijke aanwas	Het saldo van geboorte en sterfte
Poliklinisch	Dagbehandeling in een ziekenhuis
Probleemdrinker	Personen die dagelijks meer dan 4 glazen of minstens één maal per week 6 of meer glazen alcoholhoudende drank nuttigen
Psychische klachten	Mensen die de volgende klachten hebben: nervositeit, somberheid, eenzaamheid, niet kalm voelen, neerslachtig voelen, niet gelukkig zijn. (gezondheidsenquête)
Psychogeriatrisch	Geestelijk/Medische verzorging van bejaarden
Semimuraal	Buiten de instelling in een beschermde woon/werkomgeving
Soft drugs	Cannabis producten
Somatisch	Lichamelijk
Verpleegdag	Een in rekening te brengen kalenderdag, welke deel uitmaakt van de periode vanaf opname tot en met ontslag in een erkende instelling. De dag van opname en van ontslag worden beide aangemerkt als verpleegdag, mits de opname heeft plaatsgevonden voor 20.00 uur
Verpleeghuis	Een voorziening waar mensen, ouderen en jongeren, terecht kunnen voor revalidatie of voor opname vanwege somatische problematiek waarvoor 24-uurs zorg nodig is of vanwege psychogeriatrische problematiek die gepaard gaat met ernstige gedragsproblemen en/of zware specialistische zorgvragen. De capaciteit wordt uitgedrukt in het aantal bedden.
Ziekenhuiscapaciteit	Capaciteit van ziekenhuizen uitgedrukt in de feitelijke bedden capaciteit. De feitelijke capaciteit ligt meestal iets lager dan de toegestane capaciteit.